

1926

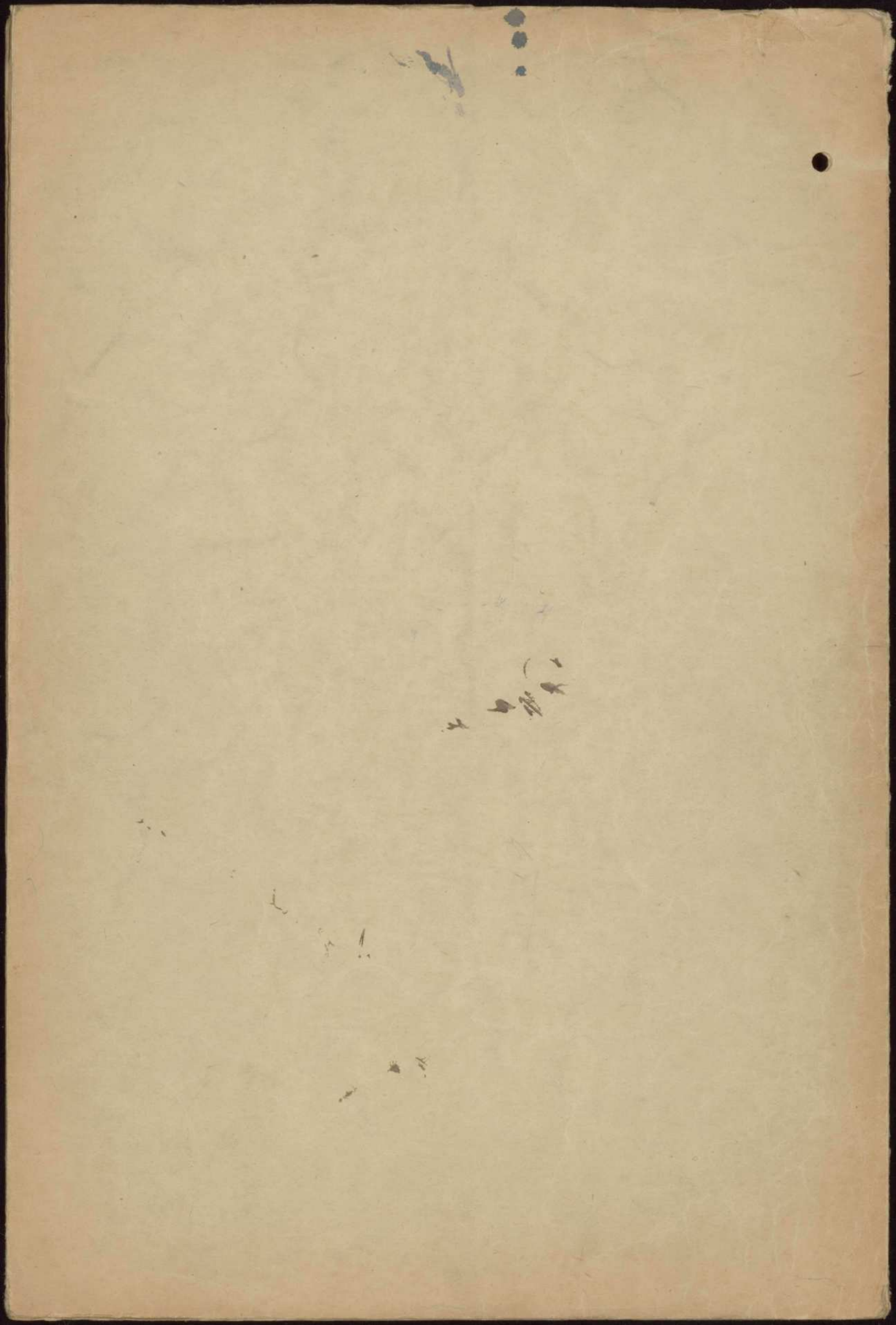
B/x/25

INSTITUT INTERNATIONAL DE COOPERATION
INTELLECTUELLE.

INTERNATIONAL INSTITUTE OF
INTELLECTUAL CO-OPERATION.

OBJET.		SUBJECT.			
				Dossier No.	File No.
				B/x/25	
				Date	
				Lettre Letter	Enregistrement Registration
				28. V. 26	
				Dossiers connexes. Other relevant papers.	
Transmis à Referred to	Date	Transmis à Referred to	Date	Transmis à Referred to	Date
Bernheim V	15-12-26	M. de la	8-X-28		
M. Prezolini V	15-XII	Archives	8-X-28		
Mlle Chester	28.II.27	Mlle Chester V	30-XI-28		
C. Bernheim V	14-3-27				
Mlle Chester	30.III.27				
M. Prezolini V	7.IV.27				
Mlle Chester	2.V.27				
C. Bernheim V	10-5-27				
M. Prezolini	12.V.27				
Archives	29-V-27				
Mlle Chester	9.VI.27				
M. Bernheim	8-X-27				
Archives	4-X-27				
Mlle Pellet	4-X-27				
Mlle Chester	14-X-27				
Mlle Chester	26.IV.28				
Mlle Coste	6-X-28				
Direction	12-XI				

B/x/25



COPIE



cette copie : B.X.25
orig : H.XI.7

24 avril 1937

Monsieur le Directeur,

En réponse à votre lettre du 4 avril dernier, je m'empresse de vous informer que conformément à notre lettre du 25 février nous vous avons inscrit sur la liste des envois gratuits du "Bulletin de la Coopération intellectuelle", à partir de l'année 1937.

Le premier numéro pour cette année (73-74) vient seulement de sortir des presses et vous sera envoyé incessamment. En ce qui concerne la Feuille mensuelle d'information de la Fédération internationale des Associations d'Instituteurs le numéro du 13 janvier vous a déjà été envoyé directement par la Fédération. Toutefois, celui-ci paraissant avoir été égaré en cours de route, la Fédération vous fera parvenir un autre exemplaire d'urgence; et dorénavant le service de cette publication vous sera fait régulièrement.

En vous remerciant très sincèrement des intéressantes publications que vous avez bien voulu nous faire parvenir, je vous prie d'agréer, Monsieur le Directeur, l'expression de mes sentiments distingués.

Pour le Chef du Service des Publications:

(M. de Henzel)
Secrétaire à l'Institut

Monsieur N.Torchhoff,
Directeur de la Bibliothèque,
Administration centrale de statistique
économique et sociale,
B.Vouzovsky péréulok, 2,
Moscou.



COPIE

cette copie : B.X.25
orig : H.XI.7

Union des Républiques
soviétistes socialistes
Administration centrale
de statistique économique
et sociale

le 4 avril 1937
Moscou, B.Vouzovsky péréulok, 2

Institut international de Coopération
intellectuelle, Paris.

Messieurs,

En accusant réception de votre lettre du 25 février, j'ai le regret de vous faire part que nous n'avons pas reçu jusqu'à ce jour ni le Bulletin de la Coopération intellectuelle, ni la Feuille mensuelle d'information.

Nous vous envoyons par le même courrier notre publication " La Santé et la Protection de la Santé des Travailleurs " et vous prions d'agréer l'assurance de notre considération distinguée.

Directeur de la Bibliothèque

(signé) N.Torchhoff.

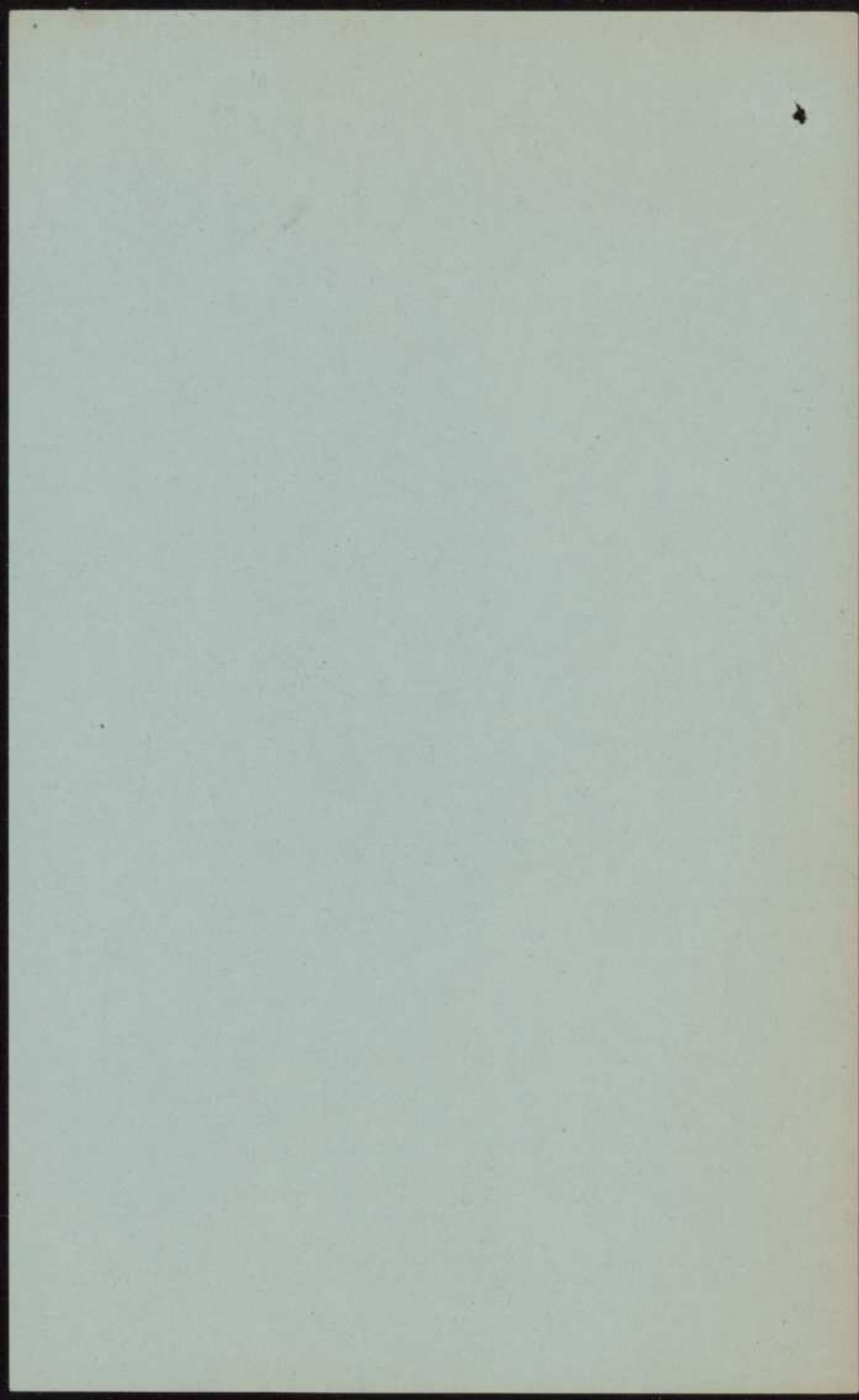
Note pour M. de HENZEL

La Fédération internationale des Associations d'Instituteurs vient de m'informer que faisant suite à la lettre du Bibliothécaire de l'Administration centrale de statistique économique et sociale de l'U.R.S.S. du 13 janvier 1937 elle lui a fait parvenir la Feuille mensuelle d'Information. Toutefois celle-ci paraissant avoir été égarée en cours de route, elle lui fera parvenir un autre exemplaire d'urgence. *et Dominant le bureau republicain de cette publication se fait*

V. Castrilli

le 22 avril 1937

P.S. - Comme convenu, j'espère que
votre service de mon côté nous
enverra le Bulletin, à partir du
no 73-74, premier de l'année 1937





27 FEV 1937

B. X. 25

~~H. X. 7~~

Monsieur le Directeur,

Comme suite à ma lettre du 25 février, je m'empresse de vous informer que je viens de recevoir votre annuaire "Sozialisticheskoe Stroitelstvo, SSSR. 1936", dont vous m'aviez annoncé l'envoi.

En vous remerciant vivement, je vous prie d'agréer, Monsieur le Directeur, l'assurance de ma considération très distinguée,

(V. CASTRILLI)

Chef du Service de Statistique

M. N. TARCHOFF,
Directeur de la Bibliothèque
Administration centrale de
Statistique économique et
sociale
B. Mouzovsky peréoulok, 2
MOSCOU

27 FEB 1951

1-2

Monsieur le Directeur,

Comme suite à la lettre du 15 février, je m'empresse de
vous informer que je viens de recevoir votre amicale "socialis-
ticheskoe Slovo" du 15. 1951, dont vous m'avez adressé
l'original.

En vous remerciant vivement, je vous prie d'agréer, Monsieur
le Directeur, l'assurance de ma considération très distinguée.

(V. GASTRELLI)

Chet du Service de Statistique

W. W. RABINOWITZ
Directeur de la Statistique
Administration centrale de
Statistique économique et
sociale
U. S. Bureau of Economic
Research



25 FEV 1937

BB.25

Monsieur le Directeur,

J'ai bien reçu votre lettre du 13 janvier m'annonçant l'envoi de votre annuaire "Sozialisticheskoe Stroitelstvo, SSSR. 1936". Jusqu'à présent cette publication ne m'est pas parvenue; par contre, j'ai reçu l'annuaire "Koultournoe Stroitelstvo, SSSR, 1935" dont je vous remercie bien vivement en raison du grand intérêt que cet ouvrage présente pour notre Service de Statistique.

Je vous serai très reconnaissant de bien vouloir nous assurer l'envoi régulier de cet annuaire, ainsi que des autres publications que vous nous avez annoncées dans votre lettre. De notre côté, nous ne manquerons pas de vous inscrire sur notre liste d'envoi gratuit du Bulletin de la Coopération intellectuelle, et j'ai déjà fait les démarches nécessaires auprès de la Fédération internationale des Associations d'Instituteurs pour qu'elle vous fasse régulièrement tenir sa Feuille mensuelle d'informations.

Je vous prie d'agréer, Monsieur le Directeur, l'assurance de ma considération très distinguée,

(V. CASTRILLI)

Chef du Service de Statistique

M. N. TARCHOFF
Administration centrale de
Statistique économique et
sociale
B. Vozovsky peréulok, 2
MOSCOU



UNION
DES RÉPUBLIQUES
SOVIÉTISTES SOCIALISTES

ADMINISTRATION CENTRALE
DE STATISTIQUE
ECONOMIQUE ET SOCIALE



B-71-25
Le 13 Janvier 1937
Moscou, B. Vouzovsky peréulok, 2
Adresse télégraphique:
Moscou—Sojusnarkhosutchot

25 FEV 1937

M. Carrière
Institut International de Coopération
Intellectuelle
Service des Publications

Messieurs,

18 JANV 1937 - 066,965

Répondue 25.2.37

Nous avons l'honneur de vous envoyer, sous pli séparé, notre annuaire "Sozialisticheskoe Stroitelstvo SSSR, 1936".

Nous tenons beaucoup à continuer l'échange de publications en 1937, et nous vous serions très obligés, si vous pouviez nous faire parvenir les "Bulletins de la Coopération Intellectuelle" et la "Feuille mensuelle d'Information" publiée par la Fédération Internationale des Associations d'Instituteurs.

En cas de votre consentement nous vous ferons parvenir en plus des autres publications de l'Administration Centrale de Statistique Economique et Sociale le journal "Plan".

Veuillez agréer, Messieurs, l'assurance de notre parfaite considération.

Directeur de la Bibliothèque

N. Tarchoff.

INDEXÉ A :

Adm. centrale...

Janitzky

H 74

La Production de la Presse en U.R.S.S.
en 1926. Matériaux statistiques.

Moscou 1928.

classé B.S. 25



4122 - c
aa

B.X.25

-4 DEC 1928

T.B.Ch/LI - 14.11.28.

STATISTIQUE INTELLECTUELLE

Monsieur le Directeur,

Ainsi que nous vous l'avions promis, nous vous envoyons, sous pli séparé, le rapport définitif de la Commission Mixte de Statistique intellectuelle auquel sont joints les cadres modèles élaborés par cette Commission. Vous verrez, à la page 30 du rapport que ce travail a été approuvé par le Congrès de l'Institut international de Statistique qui s'est réuni au Caire du 28 décembre 1927 au 5 janvier 1928. Il a été ensuite examiné et approuvé par la Commission internationale de Coopération intellectuelle et le Conseil de la Société des Nations, ce qui nous permet de le communiquer aux administrations intéressées des différents pays pour qu'elles lui donnent suite dans la mesure du possible.

Nous faisons parvenir en même temps ce rapport au Bureau de Statistique de l'U.R.S.S. et nous espérons qu'il pourra s'en inspirer dans son travail.

Veuillez agréer, Monsieur le Directeur, l'assurance de mes sentiments les meilleurs.

~~Signature~~
G. Piepolini

Indexé

- 1 Monsieur IANITZKY,
2 Directeur de la Chambre Centrale d'Etat du Livre,
Boulevard Novinski, MOSCOU 69.

92

~~_____~~

3882-^c
ao

B. X. 25

26 NOV 1928

TBCh/GW - 23.11.

Monsieur le Chef de Section,

Comme suite à notre correspondance sur la Statistique intellectuelle, nous avons le plaisir de vous envoyer, sous pli séparé, un rapport complet sur le travail de la Commission Mixte de Statistique intellectuelle ainsi que deux tirages à part des cadres modèles qu'elle a élaborés.

Ainsi que vous pourrez le constater à la page 30 du rapport, ce travail a été approuvé et soutenu par le Congrès de l'Institut international de Statistique qui s'est réuni au Caire, du 28 décembre 1927 au 5 janvier 1928. Il a été examiné ensuite par la Commission internationale de Coopération intellectuelle et le Conseil de la Société des Nations qui l'ont approuvé également. Vous trouverez ci-joint les résolutions qui ont été votées à ce sujet.

Vu l'intérêt que vous avez toujours manifesté dans vos lettres pour notre travail, nous espérons que, dans la mesure du possible, vous pourrez suivre le plan de travail proposé par la Commission Mixte. Il serait en effet désirable que tous les Etats suivent un même modèle de façon à faciliter, d'une part, la lecture des statistiques et de permettre, d'autre part, des comparaisons internationales.

Nous comprenons fort bien qu'il sera difficile de donner, dès le début, tous les renseignements qui sont demandés dans le rapport, mais il nous a paru intéressant de commencer le travail, même si tous les pays ne se trouvaient pas en état de fournir une documentation complète.

Ainsi que vous pourrez le constater, aussi bien d'après le rapport de M. March que d'après les vœux émis par l'Institut de Statistique, ce travail a un double objet : l'un est d'obtenir, dans chaque pays, des renseignements plus détaillés et plus complets qui seraient réunis et publiés par les bureaux compétents; l'autre est d'établir un annuaire international qui réunirait des données statistiques comparatives et une bonne bibliographie, par pays,

Indexe

Oumansky

.....

.....

de tout ce qui touche au sujet (c'est-à-dire non seulement les publications purement statistiques, mais encore les publications d'ensemble sur l'organisation des différentes branches de la vie intellectuelle).

Nous serions donc heureux de connaître la suite que vous pourrez donner au plan élaboré par la Commission et aux vœux émis par l'Institut international de Statistique.

Si, depuis l'envoi de vos fort intéressantes publications, (1) il en était paru de nouvelles correspondant à ce que nous demandons, nous vous serions reconnaissants de bien vouloir nous les envoyer.

Inutile de vous dire que nous sommes toujours à votre disposition pour tous les renseignements complémentaires dont vous pourriez avoir besoin.

Veuillez agréer, Monsieur le Chef de Section, l'expression de nos sentiments de haute considération.

(G. PREZZOLINI.)
Chef de la Section d'Information.

Monsieur OUMANSKY,
Tsentralnoë Statistitcheskoë Oupravlenie,
Pokrowski Boulevard. Bolchoï Vouzovskii N°2.
MOSCOU.
----- U.R.S.S.

-
- (1) La Presse en U.R.S.S., en 1922.
La Production du Livre en U.R.S.S.
La Statistique du Livre en U.R.S.S.
L'Instruction Publique en U.R.S.S., 1921-1925; 1er janvier 1925;
1925-1926.
- G. Prezzolini

Septembre 1928

PUBLICATIONS CONCERNANT
LA STATISTIQUE INTELLECTUELLE
ACTUELLEMENT A LA BIBLIOTHEQUE

B/X/25

U.R.S.S.

Ad/253 - LA PRESSE EN U.R.S.S. , en 1922. M. Lewinson

Ad/252 - LA PRODUCTION DU LIVRE EN U.R.S.S.

Ad/251 - LA STATISTIQUE DU LIVRE EN U.R.S.S.

Aa/151 - ANNUAIRE POLITIQUE ET ECONOMIQUE - 1925-26

p. 379 -404: Instruction publique: éducation sociale, protection juridique et sociale des mineurs et éducation des enfants anormaux; instruction professionnelle; enseignement scolaire;- enseignement professionnel secondaire et primaire; établissements d'enseignement politique; tableau général de l'instruction dans tout l'U.R.S.S. au 1er janvier 1924; analphabétisme -

p. 405-424: vie culturelle: sciences, beaux-arts, musées, presse, librairie, édition.

Ad 181 Instruction publique en U.R.S.S.
Masseur de la bibliothèque de CCCT
1921-1925-
1925-26

1912-1913

INVESTIGATIONS CONCERNANT
LA STATISTIQUE INTERNATIONALE
ATTACHEE A LA BUREAU

U.S. BUREAU

AD/125 - LA BUREAU DE U.S. BUREAU EN 1912. U. S. Bureau

AD/126 - LA BUREAU DE U.S. BUREAU EN 1912. U. S. Bureau

AD/127 - LA BUREAU DE U.S. BUREAU EN 1912. U. S. Bureau

AD/128 - LA BUREAU DE U.S. BUREAU EN 1912. U. S. Bureau

p. 125-126: Instruction publique; éducation sociale; protection

juridique et sociale des mineurs et éducation des enfants

travail; instruction professionnelle; enseignement scolaire;

enseignement professionnel; éducation et formation; éducation

mentale; éducation physique; éducation générale; éducation

dans tout l'U.S. B. B. au 1er janvier 1912; statistiques

p. 125-126: vie culturelle; sciences, beaux-arts, lettres,

presse, littérature - etc.

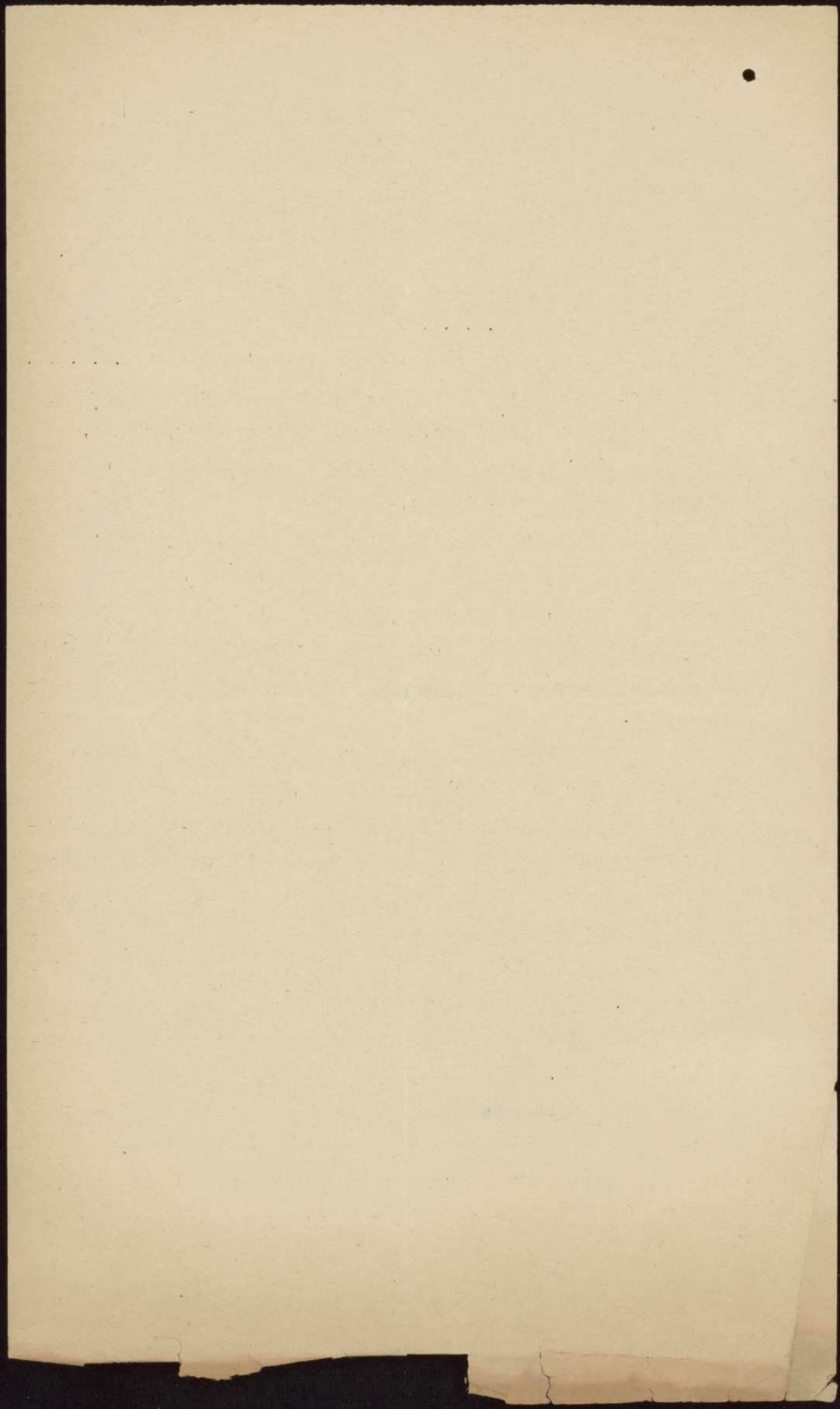
*Document joint à une lettre
de M. Janzky du 14, III 28 dernier H.T. 25.B. x. 25*

AVIS DE LA CHAMBRE CENTRALE D'ETAT DU LIVRE SUR LA QUESTION
DES CADRES STATISTIQUES DE LA PRODUCTION DE LA PRESSE.

La Chambre Centrale d'Etat du Livre de la R.S.F.S.R. a pour but d'enregistrer tous les imprimés parus sur le territoire de la R.S.F.S.R. et d'en faire la statistique. En faisant un aperçu annuel de la production de la R.S.F.S.R. sous cinq profils différents, - c'est à dire classée par 1/ groupes linguistiques, 2/ par divisions territoriales, 3/ par matière (système décimal), 4/ par groupes de lecteurs, et 5/ par groupes éditeurs, - la Chambre Centrale d'Etat du Livre a acquis dans ce domaine une certaine expérience; c'est pourquoi elle prend la liberté de vous exposer, conformément à votre désir, - se basant sur les résultats de ses propres travaux dans ce domaine, - son avis sur les cadres statistiques envoyés par l'Institut International de Coopération Intellectuelle.

Nous trouvons bien appropriée la classification proposée de la production d'après les langues, la classification en ouvrages originaux et traductions, l'introduction d'une rubrique spéciale pour la presse périodique (il serait désirable d'en séparer les journaux périodiques et quotidiens) .- Conformément aux cadres mentionnés on propose de faire la statistique de la production entière d'après le nombre des unités imprimées. Ce serait peut-être insuffisant pour donner un tableau caractéristique complet de la production éditoriale entière du pays.

La statistique des imprimés aurait pour but de préciser les résultats du travail de l'auteur et de l'éditeur. En exprimant cette statistique en unités imprimées uniquement, - il nous serait difficile de préciser toute l'étendue du travail de l'auteur et de l'éditeur d'un pays, vu que les publications peuvent être d'un volume bien différent. Afin de pou-



voir résoudre avec succès le problème posé, il faudrait non seulement indiquer le nombre général des imprimés, mais encore faudrait-il citer le total des feuilles imprimées y comprises (nombre de feuilles imprimées contenues dans un imprimé), ce qui donnerait la possibilité de préciser plus exactement le travail de l'auteur en entier.

Quant au travail de l'éditeur - pour en préciser toute l'étendue - il nous faudrait y ajouter encore deux moments: a/ le tirage (nombre total des imprimés parus) et b/ le nombre des feuilles imprimées de l'édition entière.

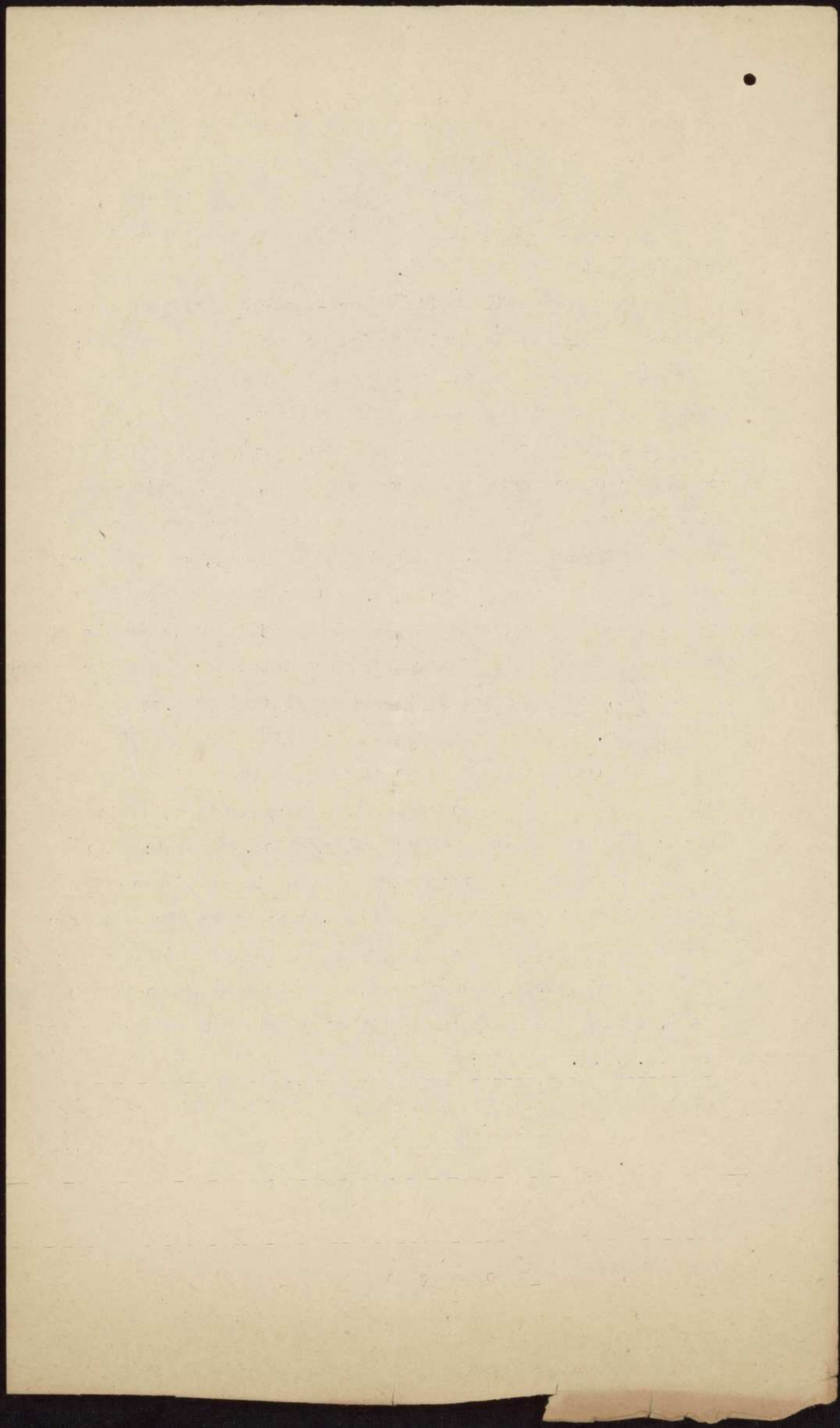
Si l'introduction de ces deux moments allait fortement compliquer la composition des cadres fixés, il faudrait au moins y introduire le nombre total des feuilles imprimées (contenues dans un assortiment de tous les imprimés parus), ce qui serait nécessaire pour pouvoir préciser exactement les résultats du travail de l'auteur (mais non celui de l'éditeur, pour lequel l'essentiel serait d'indiquer le nombre total des exemplaires parus (le tirage), ainsi que le nombre des feuilles imprimées de toutes les éditions.

Un tableau précis et démonstratif de toute l'étendue de la production d'un pays ne pourrait être obtenu qu'à condition de citer toutes ces quatre valeurs en question. Ce sont: 1) nombre total des imprimés; 2) nombre des feuilles imprimées contenues dans un assortiment de toutes les éditions; 3/ le tirage total; 4/ nombre des feuilles imprimées de toutes les publications parues. Nous nous permettrons de citer ici, comme un exemple fort démonstratif, quelques données statistiques concernant la production de la R.S.F.S.R. en 1926:

Nombre des imprimés		Nombre des feuilles imprimées contenues dans 1 imprimé		Tirage		Nombre des feuilles imprimées de l'édition entière	
Nombre absolu	%	Nombre absolu	%	Nombre absolu	%	Nombre absolu	%

M o s c o u

13721	55,4	82284	316	60,8	136220582	76,1	729963319	78,7
-------	------	-------	-----	------	-----------	------	-----------	------

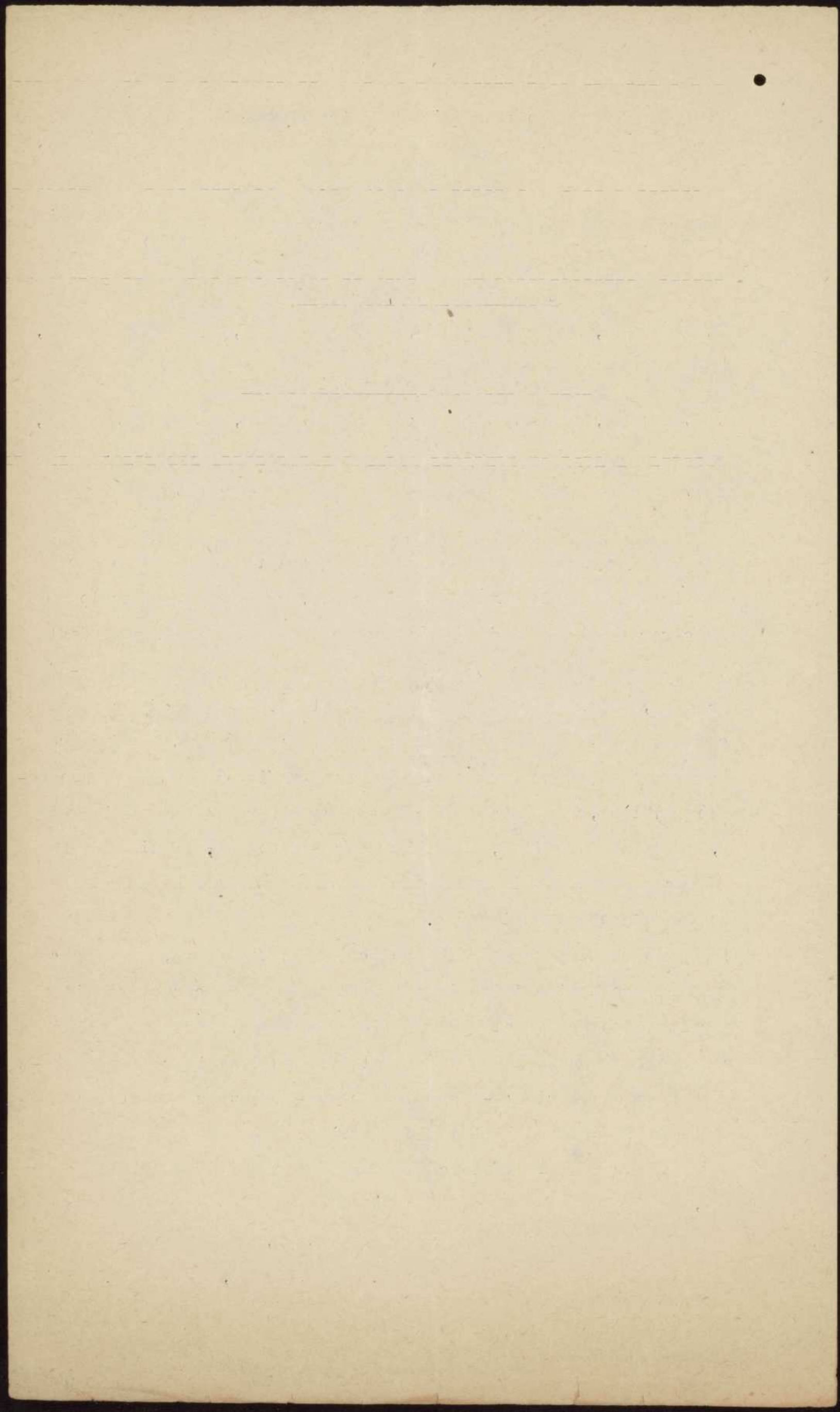


Nombre des imprimés		Nombre des feuilles imprimées dans 1 ex.		Tirage		Nombre des feuil imprimées de l'édition entière		
<hr/>								
Nombre absolu	%	Nombre absolu	%	Nombre absolu	%	Nombre absolu	%	
<hr/>								
<u>L é n i n g r a d</u>								
3714	15,1	22848	3/8	16,8	27696763	15,4	135493252½	14,6
<u>A u t r e s l o c a l i t é s</u>								
7337	29,5	30487	7/16	22,4	15348237	8,5	62236627½	6,7
<hr/>								
24772	100	135620		100	179265582	100	927693199	100

Ce tableau nous démontre que la valeur de la production provinciale serait plutôt considérable, si nous nous bornions à la caractériser d'après le nombre total des imprimés seulement (30% approximativement); mais elle baisse considérablement - jusqu'à 22,4% par rapport au nombre total des feuilles imprimées contenues dans un assortiment d'imprimés; en outre, par rapport au tirage et au nombre total des feuilles imprimées de la production entière, on constate une baisse considérable qui va jusqu'à 8,5 et même jusqu'à 6,7 de la production totale, tandis que la valeur générale de la production du centre - celle de Moscou - monte en proportion inverse.

Non seulement pour la production de l'auteur, mais encore pour la production éditoriale la valeur la plus caractéristique serait le nombre total des feuilles imprimées. Dans le premier cas à citer serait le nombre total des feuilles imprimées contenues dans un imprimé; - dans le second - le nombre total des feuilles imprimées de l'édition entière.

L'étude de la table ci-dessus mentionnée nous fait conclure que, bien qu'un nombre considérable d'imprimés paraisse en province ces publications sont d'un volume médiocre, d'une importance purement locale et d'un tirage peu nombreux. Ainsi, dûssions-nous juger de l'importance relative de la production des provinces unique-



ment d'après le nombre total des imprimés parus, - une erreur notable pourrait se glisser dans nos conclusions définitives. Cette erreur pourrait bien se répéter si nous procédions à la comparaison de la production de la presse des pays ayant une haute culture, à ceux ayant une culture inférieure, en nous basant uniquement sur le nombre des unités imprimées.

En outre, puisque les revues statistiques annuaires ont pour but de donner un tableau clair et précis du travail intellectuel des peuples, - on ne saurait se borner à citer le nombre total de la production de la presse, bien que ce total soit présenté sous quatre rubriques mentionnées. Une différenciation plus détaillée serait à recommander, ne fût-ce que par rapport aux deux points importants: 1) le sujet du livre en général et 2/ l'intérêt exprimé par le lecteur (but visé par le livre)

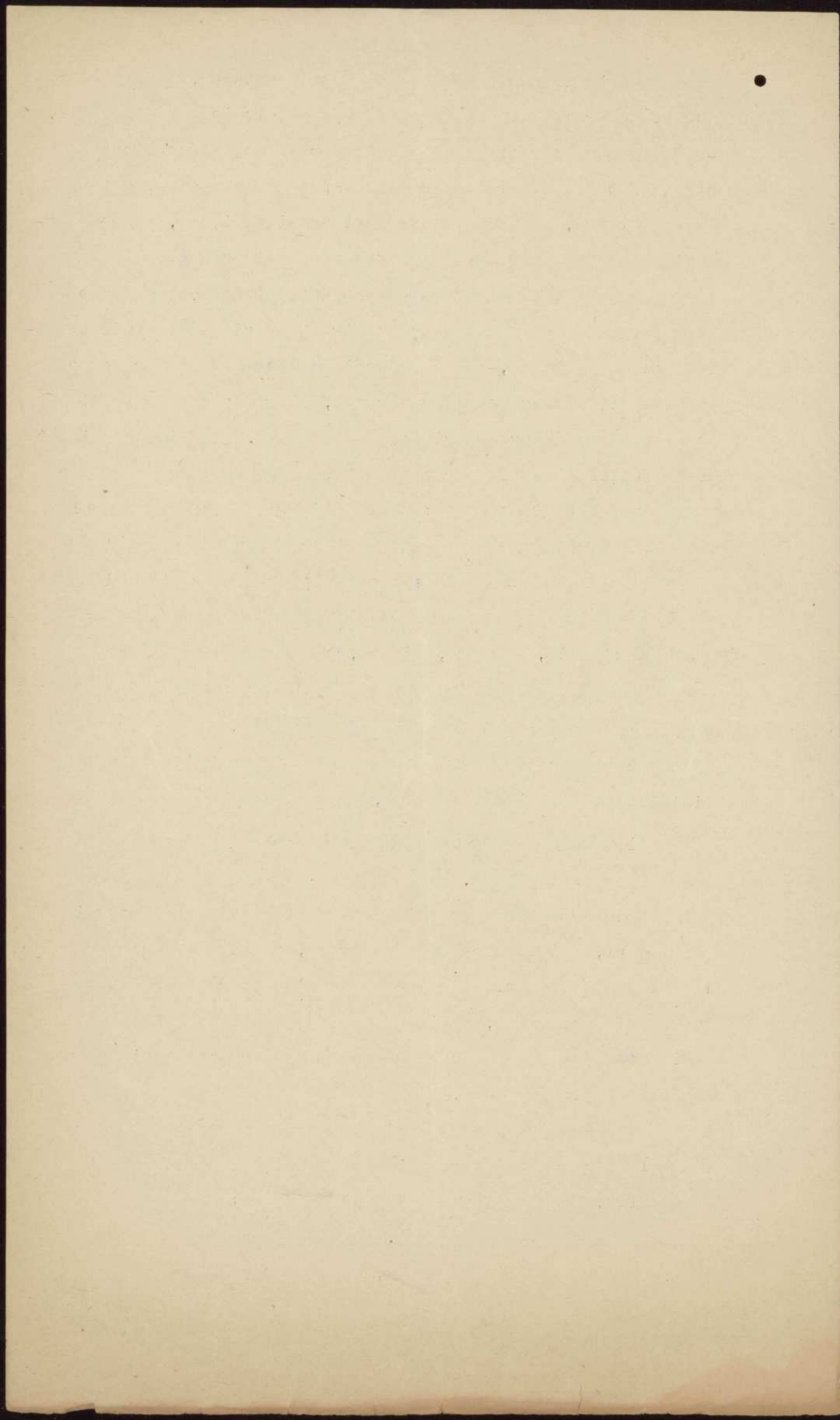
Vu que dans les cadres statistiques élaborés par l'Institut International de Coopération Intellectuelle quelques groupes - tels que : poésie, histoire, science, roman - sont cités séparément - il faudrait aussi - en s'appuyant sur les précédents - détacher du groupe des sciences les sciences sociales, les sciences exactes (mathématiques et sciences naturelles) et les sciences appliquées (Divisions du système décimal 3, 5 et 6).

Il serait à recommander de classer encore les imprimés par groupes de lecteurs.

Votre programme prévoit la formation d'un groupe d'imprimés spécial, intitulé „Livres scolaires“, ce qui est fort désirable. Mais il faudrait encore former un groupe séparé embrassant la littérature populaire, destinée aux larges masses de populations ainsi que 2 autres groupes comprenant les ouvrages destinés aux enfants et à la jeunesse.

Nous nous rendons parfaitement compte combien il serait difficile d'obtenir des renseignements plus détaillés d'étendue universelle. C'est pourquoi nous nous abstenons sciemment d'une différenciation plus détaillée.

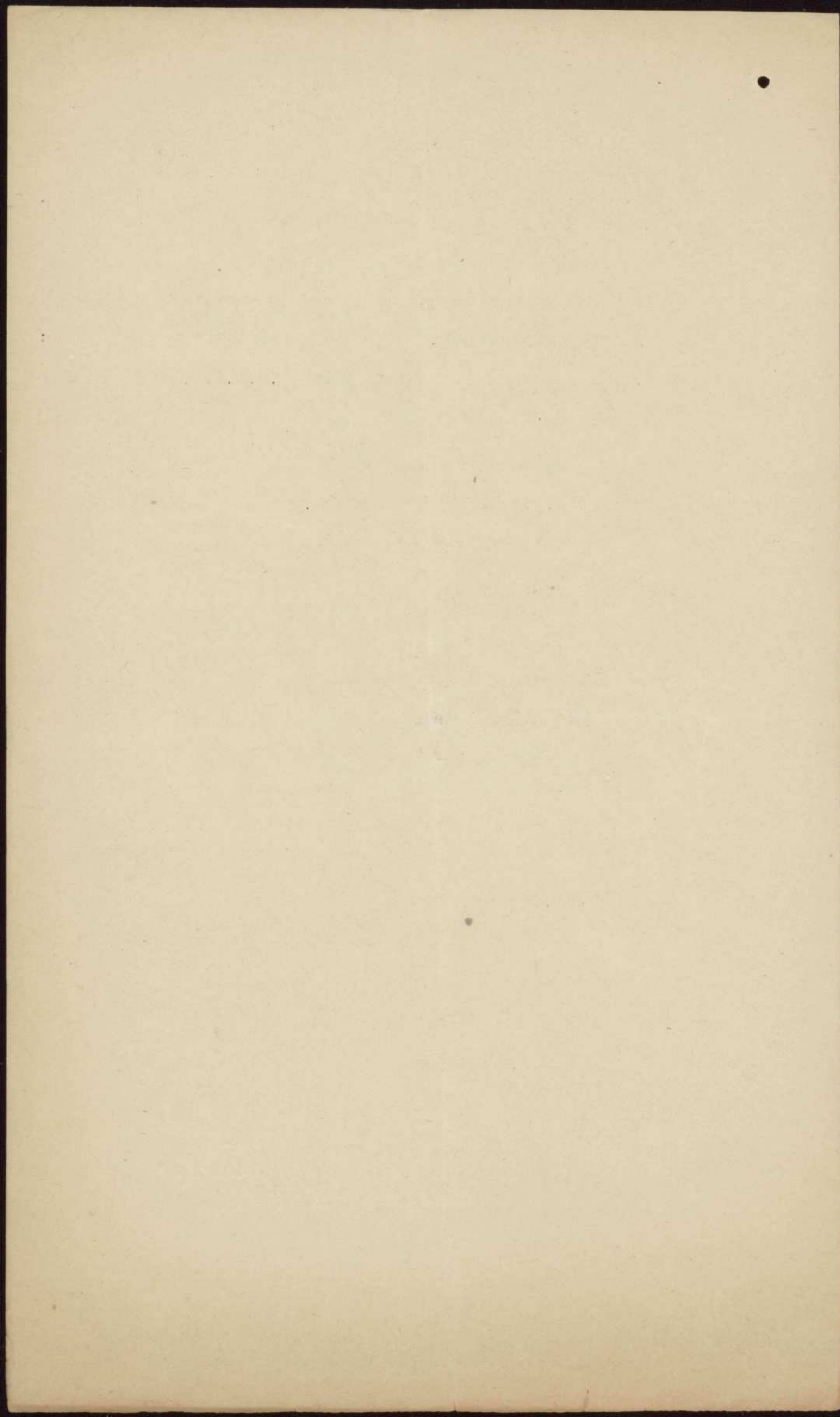
Nous voulons bien espérer, que les corrections avancées ne n'apporteront pas une trop grande complication à la formation des



cadres statistiques fixés par l'Institut, mais qu'elles donneront la possibilité d'obtenir des résultats encore plus précis et plus complets, fort précieux pour certaines conclusions et comparaisons qui pourraient être tirées de l'étude scientifique des matériaux classés d'après les cadres projetés.

Ci-joint nous vous faisons parvenir quelques spécimens de nos travaux dans le domaine de la statistique de la presse:

- 1/ N.YANITZKY.- Knižnaya produkziya R.S.F.S.R. v 1925 godou
- 2/ N.YANITZKY.- Kniga v 1924 godou v SSSR.
- 3/ N.YANITZKY.- Knižnaya statistika Sovietskoy Rossii
1918-1923.
- 4/ Petchat R.S.F.S.R. v 1922 godou.



L I S T E

DES INSTITUTIONS FAISANT DE LA STATISTIQUE SOUS TELLE OU AUTRE FORME DANS LE DOMAINE DU TRAVAIL INTELLECTUEL.

I. Les données statistiques générales concernant l'U.R.S.S. entier, peuvent être obtenues au Bureau Central de Statistique de l'U.R.S.S./Moscou, Vouzovsky per.1/.

II. Des données plus détaillées sur l'instruction publique, sur le nombre des personnes exerçant une profession libre, sur les musées, bibliothèques, théâtres, spectacles, cinémas des Républiques Fédérées de l'Union Sovjétique peuvent être obtenues aux Commissariats du Peuple pour l'Instruction Publique des Républiques correspondantes.

Adresses des Commissariats du Peuples cités:

Commissariat du Peuple pour l'Instruction Publique /Bureau d'Information/de la RSFSR.....	Moscou Tchistye pr.6
“ de la R.S.S. de l'Ukraine.....	Kharkov.
“ “ de la Russie Blanche.....	Minsk.
“ “ de l'Uzbekistan.....	Samarkand.
“ “ de Turkmenistan.....	Achabad
“ “ de l'Arménie.....	Erivan.
“ “ de la Georgie.....	Tiflis.
“ “ de l'Azerbaïdjan.....	Bakou.

III. Des données détaillées sur les archives de l'U.R.S.S. peuvent être obtenues aux Archives Centrales de la R.S.F.S.R. auprès du Comité Central Exécutif Panrusse /Moscou, rue K.Marx et F.Engels, No.20/

IV. Tous les renseignements concernant la Radiophonie dans l'U.R.S.S. peuvent être obtenues au Commissariat du Peuple des Postes et Télégraphes /Section de Radiophonie/ -Moscou, Tverskaya.

V. Tous les renseignements sur les inventions de l'U.R.S.S.

t.s.v.p.

peuvent être obtenues au Comité Central des Inventions
auprès du Conseil Suprême de l'Economie Nationale /V.S.N.H./
à Léninegrad, Perspective du 25 Octobre, No. 44.

VI. Les données sur la production de la presse peuvent être
obtenues aux Chambres du Livre des Républiques Unies, dont les
adresses suivent:

Chambre Centrale d'Etat du Livre de la RSFSR: Moscou,
Boulevard Novinsky, 36.

Les Chambres du Livre des autres Républiques Unies se
trouvent dans les mêmes villes que les Commissariats
du Peuple de l'Instruction Publique ci-dessus mentionnés

5323
aa

B.X.25

11 OCT 1927

TC/JA - 5.X.

Monsieur le Directeur,

1^{re} - Statistique Intellectuelle.-

Comme il a été convenu lors de notre conversation à l'Institut international de Coopération intellectuelle, je vous envoie ci-joint les tableaux élaborés par la Commission Mixte de Statistique intellectuelle, concernant les bibliothèques et l'édition.

Il m'est malheureusement impossible pour le moment de vous faire parvenir tous les tableaux concernant la statistique intellectuelle parce qu'ils n'ont pas encore été imprimés, étant donné qu'ils doivent être d'abord ratifiés par la réunion de l'Institut international de Statistique qui aura lieu au Caire au mois de Décembre prochain. Nous nous empresserons de vous les envoyer dès qu'ils seront rendus officiels.

Nous serions cependant heureux de savoir à qui nous devons nous adresser dorénavant pour obtenir les renseignements sur la statistique intellectuelle. En vu de cela je joins l'énumération des matières qui, selon l'avis de la Commission, doivent figurer dans cette statistique. Nous serions heureux aussi de savoir si le Gouvernement central de Moscou pourra nous fournir ces renseignements pour toute l'U.R.S.S., ou s'il faudra s'adresser à chacune des républiques séparément.

Si vous aviez quelques observations à faire à propos des documents ci-joints je vous prierais de bien vouloir me les faire parvenir avant le 1^{er} décembre pour que nous puissions les communiquer aux membres de la Commission Mixte avant la session de l'Institut international de Statistique.

Veuillez agréer, Monsieur le Directeur, l'assurance de ma haute considération.

Le Chef de la Section d'Information
et de Documentation:

Monsieur IANITZKY
Directeur de la Chambre Centrale d'Etat
du Livre
Boulevard Novinski
MOSCOU 69

(G. PREZZOLINI)

INDEXÉ
A
JANITZKY

B.X.25

2624
aa

-9 MAI 1927

TC/JA - 6.V

Monsieur,

Nous avons bien reçu l'envoi des publications de statistique que vous nous aviez annoncé dans votre lettre du 22 février et confirmé dans celle du 27 avril 1927.

Ces publications contiennent, en effet, un grand nombre des renseignements que nous avions demandés et nous serons heureux de les soumettre au Comité Mixte de Statistique Intellectuelle, lors de sa prochaine session.

Veillez agréer, Monsieur, l'assurance de ma haute considération.

Le Chef de la Section d'Information
et de Documentation.

(G. PREZZOLINI)

Monsieur OUMANSKY
Union des Républiques Soviétistes Socialistes
Administration Centrale de Statistique
MOSCOU U.R.S.S.

1857-1858

1857

1857

The first of the year was a very dry one, and the crops were much injured by the drought. The second of the year was a very wet one, and the crops were much injured by the rain.

The third of the year was a very dry one, and the crops were much injured by the drought. The fourth of the year was a very wet one, and the crops were much injured by the rain.

The fifth of the year was a very dry one, and the crops were much injured by the drought. The sixth of the year was a very wet one, and the crops were much injured by the rain.

The seventh of the year was a very dry one, and the crops were much injured by the drought. The eighth of the year was a very wet one, and the crops were much injured by the rain.

Союз ССР. ЦЕНТРАЛЬНОЕ СТАТИСТИЧЕСКОЕ УПРАВЛЕНИЕ.

МОСКВА, 11. Покровский бульвар, Б. Вузовский пер., д. № 2.

Тел. 4-73-06.

Отдел. -го

1927 г. Исх. № 30/214713

UNION DES REPUBLIQUES SOVIETISTES SOCIALISTES

Administration Centrale de Statistique

Moscou, 11, POKROVSKII Boulevard, B. VOZOVSKII per.

Moscou, 11 Avril 1927

Cheslov
№ 2
B.X.25

A l'Insitut International de Coopération Intellectielle

Section d'Information

397
-2 MAI 1927 002 PARIS
Répondre le

Monsieur le Chef de Section,

En réponse à votre lettre du 7 Avril 1927 - B.X.25 je m'empresse de corriger le malentendu auquel à donné lieu la lecture de notre lettre du 22 Fevrier. Nous ne vous avons expédié que trois de nos publications se rapportant à l'instruction publique dans l'U.R.S.S. Ces livres ont été désignés par les chiffres I, II et III. Le chiffre I a été placé sur le livre intitulé (en russe) "L'instruction publique aux dates du 1 Janvier 1922, 1923 et 1924", le chiffre II - sur le livre "L'instruction publique au 1 Janvier 1925" et le chiffre III - sur le livre "L'instruction publique au 1 Décembre 1925". Les désignations de notre lettre du 22 Fevrier - „1) Réunions et conférences, 2) Bibliothèques 3) Musées et expositions, 4) Théâtres 5) Cinéma" - ne signifient donc pas des publications séparées, mais elles indiquent, que vous trouverez des données statistiques : sur les réunions et conférences (du personnel pédagogique) dans le livre désigné sous le chiffre I aux pages 142-143, sur les bibliothèques dans le livre ayant le chiffre I aux pages 72-75, 122-125, 278-301, 478-495, le livre II aux pages 254-281 et le livre III p. 34, sur les musées et expositions dans le livre ayant le chiffre I aux pages 144-145 et 322-331, sur

les théâtres dans le livra désigné sous le chiffre I aux pages I38-I4I
et sur le cinéma dans le livre ayant le chiffre I aux pages I38-I4I

Agréez l'assurance de ma haute considération

Chef de la Section de la statistique étrangère

Oumansky
(OUMANSKY)

Док. геогр. «Москва», 1927.

С. С. С. Р. ЦЕНТРАЛЬНОЕ СТАТИСТИЧЕСКОЕ УПРАВЛЕНИЕ.

МОСКВА. 11, Покровский бульвар Б, Вузовский пер. д. № 2. Тел. 4-73-06.

Отдел 1 - 20 апреля 1927 г. Нех. № 4366

UNION DES REPUBLIQUES SOVIETISTES SOCIALISTES

Administration Centrale de Statistique

Moscou, 1^{er} Avril 1927

A l'Institut International de Coopération Intellectuelle

Section d'Information et de Documentation

Monsieur le Chef de Section,

- 7 AVRIL 1927 - 002 030
Répondre

En vous accusant réception de votre lettre du 10 Mars j'ai l'honneur de vous informer que nous vous ferons parvenir dorénavant nos publications se rapportant à l'instruction publique dans l'U.R.S.S. à mesure qu'elles seront parues. Nous vous serions vivement reconnaissants pour l'envoi de vos publications que vous voudriez bien nous faire parvenir.

Agréez l'assurance de mes sentiments les plus distingués.

Chef de la Section de la statistique étrangère

Oumansky
(OUMANSKY)

RECEIVED
JAN 10 1964
U.S. DEPT. OF JUSTICE

2014 aa
B.I.25

TC/JA - 30.III

-1 AVR 1927

Monsieur le Chef de Section,

Je regrette de vous faire savoir que nous n'avons pas encore reçu jusqu'à ce jour les publications que vous nous avez annoncées dans votre lettre du 22 février :

- 1) Réunions et conférences du personnel pédagogique.-Liv. I.
- 2) Bibliothèques.- Livr. I. II. et III.
- 3) Musées et expositions.- Livr. I.
- 4) Théâtres.- Livr. I.
- 5) Cinéma.- Livr. I.

Ces documents nous intéressant beaucoup nous espérons qu'il vous sera possible de nous les faire parvenir.

Veuillez agréer, Monsieur le Chef de Section, l'assurance de ma haute considération.

Le Chef de la Section d'Information
et de Documentation

Monsieur OUMANSKY
Administration centrale de
Statistique
Arbat (Spasop'skovkaia)
MOSCOU
U.R.S.S.

(G. PREZZOLINI)

148754

THE SECRETARY OF THE ARMY

WASHINGTON, D. C. 20315

TO THE SECRETARY OF THE ARMY

FROM THE SECRETARY OF THE ARMY

SUBJECT: [Illegible]

DATE: [Illegible]

REFERENCE: [Illegible]

1. [Illegible]

2. [Illegible]

3. [Illegible]

4. [Illegible]

5. [Illegible]

6. [Illegible]

7. [Illegible]

8. [Illegible]

9. [Illegible]

10. [Illegible]

11. [Illegible]

12. [Illegible]

13. [Illegible]

14. [Illegible]

CP 1234
B/X/25

T/C-R/A-8
126500

10 MAR 1927

Monsieur le Directeur,

Nous vous remercions beaucoup pour votre lettre du 22 Février et votre aimable réponse à notre questionnaire. Ces documents ont été soumis à la Commission de Statistique intellectuelle qui les a examinés avec grand intérêt.

Nous vous tiendrons au courant de la suite de ses travaux.

Veuillez agréer, Monsieur le Directeur, l'assurance de ma haute considération.

Le Chef de la Section
d'Information et de Documentation

(G. PREZZOLINI)

AL

Administration centrale de
Statistique
Arbat (Spasovskovkaia)
MOSCOU
U.R.S.S.

10 MAR 1957
10 MAR 1957

RECEIVED

2/2-2/2-2

RECEIVED

RECEIVED

RECEIVED

RECEIVED

RECEIVED

RECEIVED

RECEIVED

RECEIVED

RECEIVED

RECEIVED

RECEIVED

RECEIVED

RECEIVED

RECEIVED

RECEIVED

RECEIVED

RECEIVED

RECEIVED

RECEIVED

Отдел 22-го февраля 1927 г. Исх. № 2042

UNION DES REPUBLIQUES SOVIETISTES SOCIALISTES

Administration Centrale de Statistique

Moscou, " " Fevrier 1927

A l'Institut International de Coopération Intellectuelle
de la Société des Nations
Section d'Information



PARIS

Monsieur le Chef de Section,

A la suite de votre lettre du 12 Fevrier N B.X.25 (375) nous avons l'honneur de vous faire parvenir par la même poste trois de nos publications relatives à la statistique de l'instruction publique dans l'U.R.S.S. et se rapportant aux dates: 1) du 1 Janvier 1922, 1923, et 1924 (avec données abrégées pour la période 1921-1925)-Livraison I; 2) du 1 Janvier 1925- Livraison II et 3) du 1 Décembre 1925- Livraison III. Dans ces publications vous trouverez, outre les renseignements sur l'enseignement (Nombre des écoles par catégories, nombre des maîtres et des élèves etc.) aussi des données concernant les sujets suivants:

- 1) Réunions et conférences du personnel pédagogique - Livr. I, p. 142-143
- 2) Bibliothèques - Livr. I, pp. 72-75, 122-125, 278-301, 478-495
" - Livr. II, pp. 254-281; Livr. III, p. 34
et expositions
- 3) Musées - Livr. I, pp. 144-145, 322-331
- 4) Théâtres - Livr. I, pp. 138-141, 322-331
- 5) Cinéma - Livr. I, P. 138-141

Agréez, Monsieur, l'assurance de ma haute considération

Chef de la Section de la statistique étrangère

(OUMANSKY)

B.X.25

12 FEV 1927

TC/JA- 10.II

Monsieur le Directeur,

Nous nous permettons de vous rappeler qu'en date du 14 décembre 1926 nous vous avons envoyé une lettre accompagnée d'un questionnaire au nom de la Commission Mixte de la Statistique intellectuelle. Nous désirerions beaucoup pouvoir soumettre le plus grand nombre de réponses possible à cette Commission, lors de sa prochaine réunion du 28 février 1927, et il serait regrettable que celle concernant l'U.R.S.S. nous manque. Du reste, les questions posées dans notre lettre ne demandent pas une étude approfondie et minutieuse puisqu'il ne s'agit que de donner un aperçu sur ce qui a déjà été fait dans votre pays en matière de statistique intellectuelle et sur ce qui pourrait être entrepris, sans qu'il soit nécessaire de nous fournir les données statistiques elles-mêmes.

Dans l'espoir qu'il nous sera possible de nous renvoyer le programme d'une Statistique annuelle de l'activité intellectuelle, annoté comme nous vous l'avons demandé, je vous prie d'agréer, Monsieur le Directeur, l'assurance de ma haute considération.

Le Chef de la Section
d'Information et de Documentation

(G. PREZZOLINI)

Administration centrale de la
Statistique
Arbat (Spasopskovkaia),
Pl. 8,
MOSCOU U.R.S.S.

TC/K-11.

14 DEC 1926

Monsieur le Directeur,

Lors de l'envoi de notre première lettre, accompagnée d'une liste des sujets pouvant donner lieu à une statistique intellectuelle, nous vous avons annoncé un cadre plus détaillé pour réaliser cette statistique. Pour mieux élaborer ce cadre, l'Institut international de Coopération intellectuelle a jugé opportun de se mettre en contact avec l'Institut international de Statistique et de former une Commission mixte de la Statistique intellectuelle.

Vous trouverez ci-joint un résumé des décisions prises par la Commission, ainsi qu'un plan détaillé des questions qu'elle juge utile de voir figurer dans une statistique intellectuelle.

La Commission se rend parfaitement compte qu'il est difficile d'obtenir immédiatement tous les renseignements contenus dans ce questionnaire, mais il serait désirable que des efforts soient faits pour que le plus grand nombre de ces questions, si elles ne sont pas encore étudiées, puissent être mises à l'étude.

Bien qu'il vous ait paru impossible de répondre à notre première lettre du mois de mai de cette année, la Commission espère que vous voudrez bien prendre en considération les questions qu'elle vous pose. Il semble qu'il est de l'intérêt même de votre pays qu'il soit tenu compte de sa production et de son organisation, lors de l'établissement définitif des cadres d'une statistique intellectuelle.

On conçoit, en effet, toute l'importance qu'une statistique ainsi comprise peut avoir, non seulement comme source de renseignements pour la Société des Nations, mais encore comme recueil de références sur les ressources intellectuelles de votre pays.

Les différentes sections de l'Institut international de Coopération Intellectuelle ont entrepris des enquêtes qui peuvent paraître faire double emploi avec le questionnaire ci-joint, mais ces enquêtes ne concernent que des sujets particuliers et limités à propos desquels il était urgent que l'Institut fût renseigné. Les résultats de ces enquêtes, dont les doubles ont dû être gardés dans vos différentes administrations, pourront, sans doute, faciliter votre travail de centralisation.

Les enquêtes entreprises sont les suivantes :

Section scientifique. - Enquête poursuivie auprès des bibliothèques de tous les pays en vue de la constitution d'un Office international de renseignements.

Février 1926.

Pour le Directeur et par autorisation

Section universitaire. - Enquête effectuée annuellement auprès de toutes les Universités et Ecoles supérieures du monde, pour obtenir des renseignements sur leurs relations et leurs échanges internationaux. (Les réponses paraissent dans le Bulletin des Relations universitaires).

Janvier 1926.

Entr'aide - Enquête sur les bourses post-universitaires, nationales et internationales, adressée aux Commissions nationales de Coopération intellectuelle ou à d'autres institutions compétentes, dans les pays où il n'y a pas de Commission nationale.

Décembre 1926.

Section artistique 1° Enquête auprès des musées d'art du monde entier en vue de l'établissement d'un répertoire international des Musées.

Avril-Mai 1926.

2° - Enquête concernant des collections de photographies d'oeuvres d'art (clichés ou épreuves) envoyée aux musées d'art, aux grandes Bibliothèques et aux Universités, en vue de l'établissement d'un Répertoire international de collections photographiques, en cours de publication.

Avril-Mai-Juin 1926.

3° Enquête au sujet des méthodes scientifiques pour l'identification des oeuvres d'art, faite auprès de spécialistes, d'associations d'artistes et de conservateurs de musées.

Mai 1926.

4° Enquête auprès des musées auxquels sont rattachés des ateliers de moulages, en vue d'échanges de moulages.

Juin 1926.

5° Enquête concernant les arts populaires des différents pays, faite auprès des Comités nationaux de Coopération intellectuelle.

Novembre-Décembre 1926.

Veillez agréer, Monsieur le Directeur, l'assurance de ma haute considération

Le Chef de la Section
d'Information et de Documentation

(G. PREZZOLINI)

Administration centrale de la Statistique
Arbat (Spasopkovkaia),

PL. 8,

MOSCOU, U.R.R.S.

D/X/95

14 Mai

6

Monsieur le Directeur,

L'Institut International de Coopération Intellectuelle de la Société des Nations serait particulièrement désireux d'avoir les renseignements statistiques, les plus complets possible, sur la vie intellectuelle dans tous les pays. Nous avons consulté l'annuaire publié par votre Bureau et nous nous sommes rendu compte que vous donniez une bonne partie des indications qui nous intéressent. Peut-être pourriez-vous les compléter pour l'U.R.S.S.?

Vous trouverez ci-joint une note indiquant les questions principales qui nous paraissent pouvoir fournir matière à une statistique. Ce n'est là qu'une ébauche. Si vous croyez pouvoir collaborer avec nous, nous vous soumettrons un cadre de travail plus complet. Au cas où vous auriez quelques suggestions à faire, nous les accepterions avec reconnaissance. Si vous ne pouviez centraliser tous les renseignements, voudriez-vous avoir l'obligeance de nous dire à qui nous pouvons nous adresser pour avoir des réponses aux diverses questions qui se posent pour nous ?

Nous serons toujours heureux de pouvoir vous rendre service à notre tour et nous vous prions, Monsieur le Directeur, d'agréer l'assurance de nos sentiments très distingués.

Le Directeur de l'Institut:

(J. LUCHAIRE)

Monsieur le Directeur
Administration Centrale
de la Statistique
Arbat
Spasopkovskaia ul 8

MOSCOU

(H.R.S.S.)

