

A. J. 144. 47

Preparation de Polme

Exhibition of music 1879

FRAGEBOGEN

- 1°.- L'association existe-t-elle toujours ?
A-t-elle été dissoute ?
ou a-t-elle été transférer son siège dans un autre pays ?
- 2°.- L'association continue-t-elle son travail normal ?
a-t-elle suspendu son travail ?
Le travail se fait-il au ralenti ?
- 3°.- Siège actuel de l'association ?
- 4°.- Date et lieu de sa fondation ?
- 5°.- Nom et adresse du Président actuel ?
- 6°.- Nom et adresse du Secrétaire général actuel ?
- 7°.- Composition du bureau ?
- 8°.- Liste des Publications faites : journaux, hebdomadaires, rapports, etc.. ?
- 9°.- Dans quelles langues ces publications sont-elles faites ?
- 10°.- Lesquelles de ces publications paraissent actuellement ?
- 11°.- Dans quels pays étrangers les publications ont-elles été envoyées pendant la période de guerre ?
- 12°.- Quels sont les pays adhérents à l'association intern. ?
- 13°.- Avec quels pays les relations du travail sont-ils encore entretenues ?
- 14°.- Quels sont les conférences et congrès qui ont eu lieu pendant la période allant de 1935 au début de la guerre ?
- 15°/- Quels sont les conférences et congrès qui ont été tenus depuis le début de la guerre ?
- 16°.- Quels sont les conférences et congrès qui sont prévus actuellement ?
- 17°.- Quel est le nom français de la section française de l'association internationale ?
- 18° - Qui sont Président et Secrétaire général de la Section Française ?
- 19°.- Quelle est l'adresse actuelle de la Section Française ?

FRANCOIS

- 10. - L'association existe-t-elle toujours ?
- 11. - A-t-elle été dissoute ?
- 12. - Ou a-t-elle été transférée son siège dans un autre pays ?
- 13. - L'association continue-t-elle son travail normal ?
- 14. - A-t-elle suspendu son travail ?
- 15. - Le travail a-t-il eu lieu ?
- 16. - Siège social de l'association ?
- 17. - Date et lieu de sa fondation ?
- 18. - Nom et adresse du président actuel ?
- 19. - Nom et adresse du secrétaire général actuel ?
- 20. - Composition du bureau ?
- 21. - Liste des publications faites : journaux, hebdomadaires, rapports, etc. ?
- 22. - Dans quelles langues ces publications sont-elles faites ?
- 23. - Les copies de ces publications parviennent-elles actuellement ?
- 24. - Dans quels pays étrangers les publications ont-elles été envoyées pendant la période de guerre ?
- 25. - Quels sont les pays mandataires à l'association durant ?
- 26. - Avec quels pays les relations de travail sont-elles encore maintenues ?
- 27. - Quels sont les conférences et congrès qui ont eu lieu pendant la période allant de 1930 au début de la guerre ?
- 28. - Quels sont les conférences et congrès qui ont été tenus spécialement au début de la guerre ?
- 29. - Quels sont les conférences et congrès qui sont prévus actuellement ?
- 30. - Quel est le nom français de la section française de l'association internationale ?
- 31. - Qui sont président et secrétaire général de la section française ?
- 32. - Quelle est l'adresse actuelle de la section française ?

R E P O N S E S

- 1 - oui
- 2 - L'Association a suspendu son travail
- 3 - 2, rue de Montpensier
- 4 - Loi du 6 août 1925. Paris
- 5, 6 et 7 - L'Association est provisoirement représentée, d'accord avec le Gouvernement français et l'autorité occupante, par M. LAJTI, secrétaire, de nationalité hongroise et par M. RISTORCELLI, chef des services administratifs, de nationalité française. Toute relation avec le bureau d'avant-guerre qui avait été présidé par M. E. HERRIOT, se trouve rompue depuis l'été 1940.
- 8 - La Coopération intellectuelle, bulletin mensuel
Mousetion, trimestriel
Index Translationum, trimestriel
Les Musées scientifiques, bulletin mensuel
L'Etudiant à l'étranger, semestriel
Rapports sur les réunions d'experts mentionnées sous le n° 14
- 9 - en français, exceptionnellement, en anglais
- 10 - Aucune
- 11 - Nulle part
- 12 - Une quarantaine
- 13 - Avec aucun pays (cf question 2)
- 14 - L'Institut organisait chaque année un certain nombre - une vingtaine environ - de réunions d'experts pour l'étude des questions scientifiques, littéraires ou artistiques qui lui ont été confiées. Mentionnons à titre d'exemple les réunions de la Conférence permanente des hautes études internationales, de l'Office international des Musées, du Comité des conseillers scientifiques, du Comité de l'enseignement supérieur, du Comité des organisations internationales d'étudiants, du Bureau international de Statistique universitaire, du Bureau de la Correspondance scolaire internationale, du Comité des directeurs des centres d'information pédagogique, du Comité des lettres et des arts, de la Commission des arts populaires.
- 15 - Entre le 1er septembre 1939 et le 1er juin 1940 ont eu lieu des réunions restreintes de la Conférence permanente des hautes études internationales, du Comité des organisations internationales d'étudiants et de l'Office international des Musées.
- 16 - Aucune conférence, aucun congrès ne sont actuellement prévus (cf. question 2)
- 17 - L'Association n'a pas de sections nationales
- 18 - Voir question N° 17

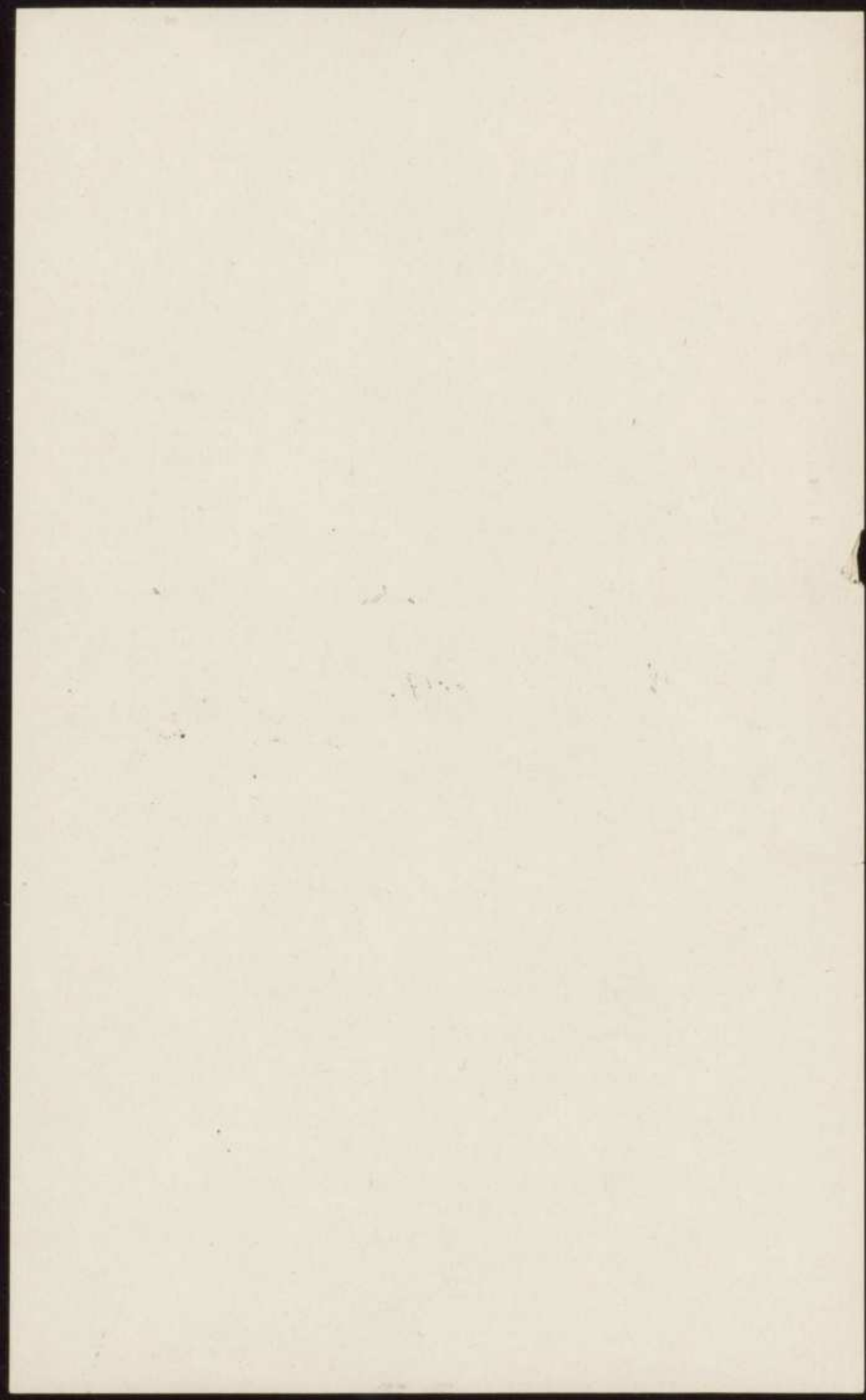
ANNEXE

- 1 - ...
- 2 - ...
- 3 - ...
- 4 - ...
- 5 - ...
- 6 - ...
- 7 - ...
- 8 - ...
- 9 - ...
- 10 - ...
- 11 - ...
- 12 - ...
- 13 - ...
- 14 - ...
- 15 - ...
- 16 - ...
- 17 - ...
- 18 - ...

Réponses I

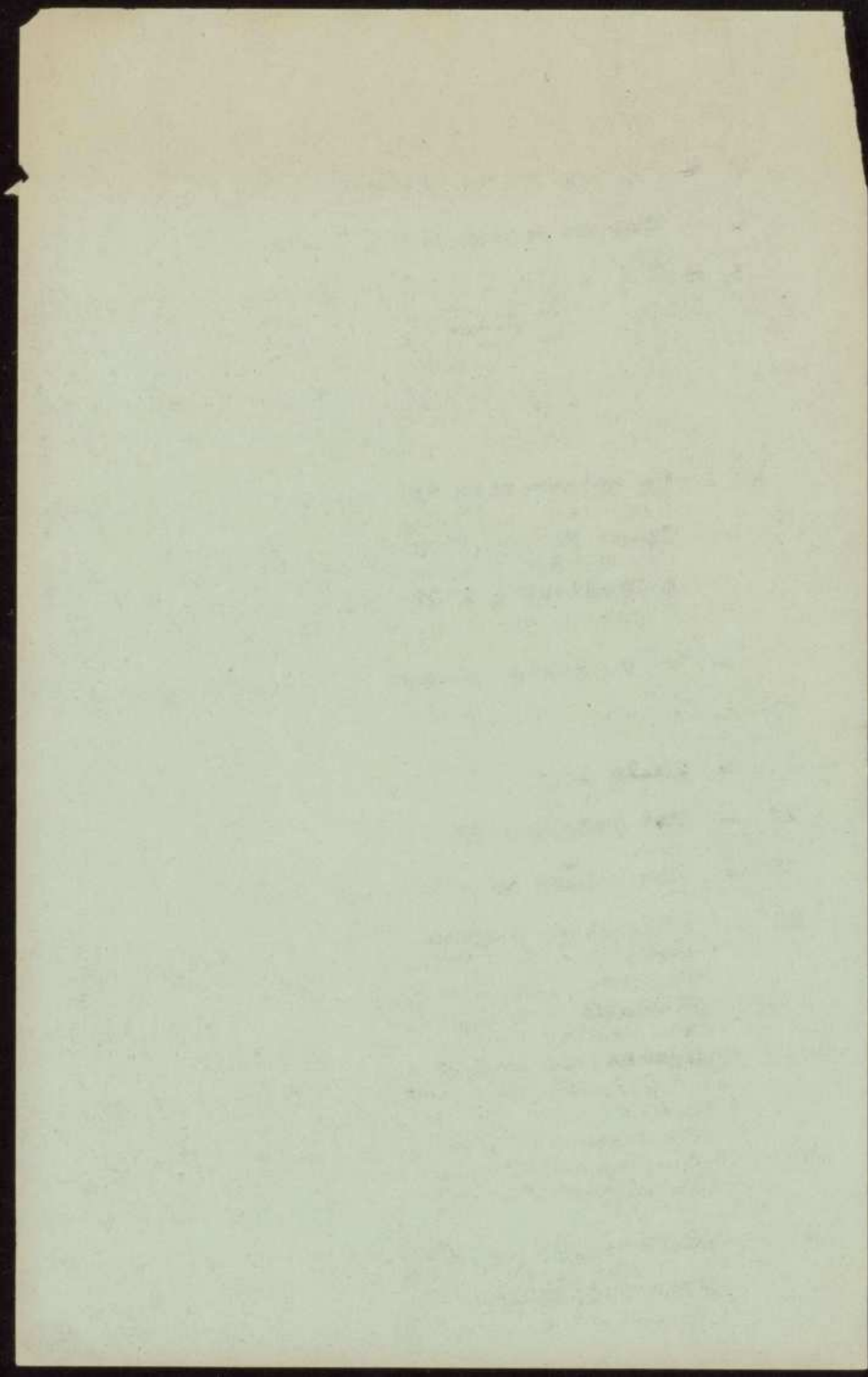
- 1 - oui
- 2 - L'association a suspendu son travail
- 3 - 2 rue de Montpellier
- 4 - Loi du 6 Août 1925 - Paris
- 5 - 6. et 7 - L'association est provisoirement représentée (d'accord avec le Gov. français et l'autorité occupante) par M. Lajti, secrétaire, de nationalité hongroise et par M. Ristorcelli, chef des services administratifs de nationalité française.

Toute relation avec le bureau d'avant-guerre qui avait été présidé par M. E. Herriot, se trouve rompue depuis l'été 1940.
- 8 - La Coopération intellectuelle, bulletin mensuel
 Monseion, ~~bulletin~~ trimestriel
 Index translationum, trimestriel
 Les Musées scientifiques, bulletin mensuel
 L'Étudiant à l'étranger, semestriel
 Rapports sur les réunions d'experts mentionnés sur le N° 14
- 9 - En français, exceptionnellement, en anglais.
- 10 - aucune
- 11 - Nulle part.
- 12 - Une quarantaine
- 13 - Avec aucun pays (cf. question 2)



14. L'Institut organisait chaque année un certain nombre - une vingtaine environ - de réunions d'experts pour l'étude des questions scientifiques, littéraires ou artistiques qui lui ont été confiées. Mentionnons à titre d'exemple les réunions de la Conférence ~~annuelle~~ ^{permanente} des hautes études internationales, les réunions de l'Office international des musées, du Comité des conseillers scientifiques, du Comité de l'enseignement supérieur, du Comité des organisations internationales d'étudiants, du Comité Bureau international de statistique universitaire, du Bureau de la Correspondance scolaire internationale, du Comité des directeurs des centres d'information pédagogique, du Comité de lettres et de arts, de la Commission de arts populaires.

15. Entre ^{le 1^{er}} septembre 1939 et le 1^{er} juin 1940 ont eu lieu : des réunions ^{restreintes} de la Conférence permanente des hautes études internationales, du Comité de organisations internationales d'étudiants et de l'Office international des musées.



14. L'activité de l'Institut se manifestant par des conférences ~~ou des congrès~~ quelques unes d'entre elles ont eu lieu de 1935 au début de la guerre.

15. Il n'a été tenu depuis le début de la guerre ~~aucune conférence et aucun congrès~~

16. Aucune conférence, aucun congrès ne sont actuellement prévus (cf. partie 2)

17. ~~L'association s'appelle I F C I~~

~~Il n'y a^a pas de section française~~

L'association n'a pas de sections nationales

18.- Voir question no. 17.

