

1926

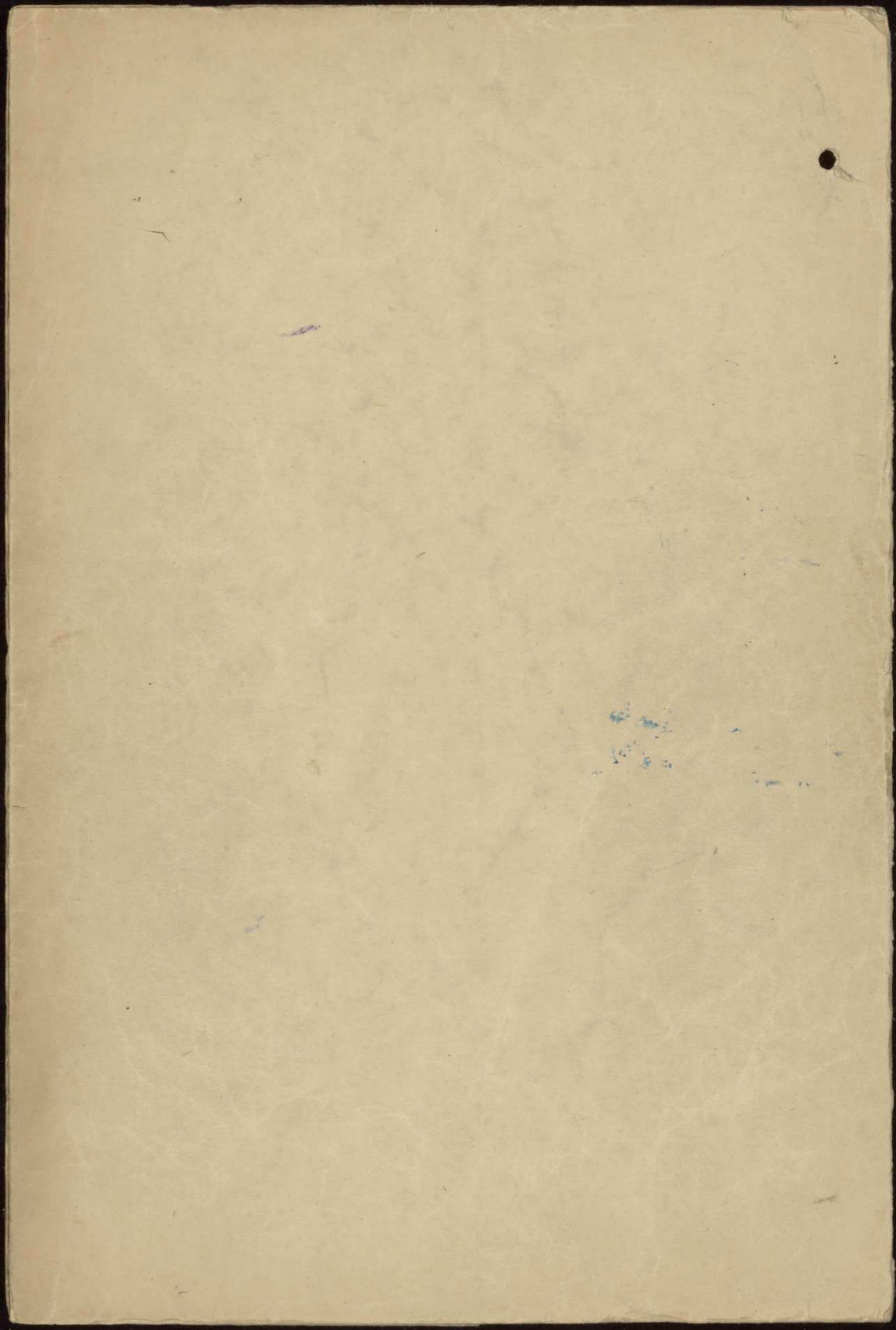
INSTITUT INTERNATIONAL DE COOPERATION
INTELLECTUELLE.

INTERNATIONAL INSTITUTE OF
INTELLECTUAL CO-OPERATION.

OBJET.		SUBJECT.			
<i>Maison d'Accueil pour intellectuels en France (sauf Paris) Projet d'inaugurer une Maison d'Accueil pour les Universitaires dans l'établissement de la Grande Chartreuse.</i>		Dossier No.		File No.	
				<i>A/I/75 A/XI/18</i>	
		Date			
		Lettre Letter	Enregistrement Registration	<i>29/1/26</i>	
		Dossiers connexes. Other relevant papers.			
Transmis à Referred to	Date	Transmis à Referred to	Date	Transmis à Referred to	Date
<i>M. V. Balthazar</i>	<i>30.1.26</i>	<i>M. Levinson</i>	<i>16.12.26</i>		
<i>M. Haluch</i>	<i>30/1/26</i>	<i>M. le Directeur</i>	<i>8.1.26</i>		
<i>Berthelin</i>	<i>12-3-26</i>	<i>Mlle E. Coste</i>	<i>10.3.26</i>		
<i>" V</i>	<i>8.6.26</i>	<i>Archives</i>	<i>12. "</i>		
<i>Mlle Coste</i>	<i>31.10.27</i>	<i>M. Lemmison</i>	<i>12.4.30</i>		
<i>Archives</i>	<i>31-14</i>	<i>Archives</i>	<i>17.4.30</i>		
<i>M. Berthelin</i>	<i>9.4.27</i>	<i>M. le Directeur</i>	<i>22.5.30</i>		
<i>Archives</i>	<i>9/4/27</i>	<i>Archives</i>	<i>23.4.30</i>		
<i>U. Huller-Noodt</i>	<i>7.6.27</i>	<i>Direction</i>	<i>23.4.30</i>		
<i>Archives</i>		<i>archives</i>	<i>23.4.30</i>		
<i>M. Liebrun</i>	<i>2.8.28</i>	<i>M. le Directeur</i>	<i>3.5.30</i>		
<i>Mme Komman</i>	<i>14.9.29</i>	<i>Archives</i>	<i>9. "</i>		
<i>Direction</i>	<i>14-9-29</i>	<i>Mme Taillardant</i>	<i>5.6.30</i>		
<i>Mlle E. Coste</i>	<i>25.9.29</i>	<i>M. Riche</i>	<i>19.12.30</i>		
<i>archives</i>	<i>26.09.29</i>	<i>M. Girard</i>	<i>13.1.33</i>		
<i>M. Levinson</i>	<i>19.10.29</i>				
<i>M. Levinson</i>	<i>21.11.29</i>				

A-XI-18
A/I/75

+
A-XI-18



-8 AVR 1938

A XI 18
L/St.

le 8 avril 1938.

Monsieur Léon Perrier,
Sénateur de l'Isère,
Sénat,
Paris.

Monsieur le Sénateur,

Conformément à notre conversation téléphonique, je
me permets de vous communiquer l'adresse de l'institution
britannique, The New Commonwealth Institute, qui a demandé
des renseignements concernant la possibilité d'organiser un
cours de vacances de dix jours dans la maison universitaire
internationale de la Grande Chartreuse. La voici: Professor
Ernst Jäckh, directeur du New Commonwealth Institute, Thorney
House, Smith Square, Westminster, Londres, S.W.1. Ainsi que
je vous l'ai dit, j'ai demandé au professeur Jäckh de se
mettre directement en rapport avec vous. En attendant, je
vous communique, sur la base de la revue publiée par cet Ins-
titut, The New Commonwealth Quarterly, que l'Institut en ques-
tion a été fondé en 1934; il a pour but l'étude des principes
fondamentaux des relations internationales et la recherche
des problèmes particuliers de la justice et de la sécurité
internationales. Le président de l'Institut est le professeur
Harold Temperley, les vice-présidents en sont l'ancien ministre

Perrier

18 11 18
1938

18 AVRIL 1938

Monsieur le Ministre,
Sénateur de l'Isère

Salvador de Madariaga, le Dr. S. Osusky, ministre de Tchéco-
slovaquie en France, le professeur William K. Rappard de l'un-
iversité de Genève, et le professeur Georges Scelle de la facul-
té de droit de l'université de Paris.

Pour tout autre renseignement à votre entière disposi-
tion, je vous prie d'agréer, Monsieur le Sénateur, l'assurance
de ma haute considération.

Des renseignements complémentaires sont à votre disposition
dans le volume de dix jours dans la section universitaire

Information et Service universitaires
Chief de Service universitaires

Monsieur le Sénateur, l'Isère, le 18 Avril 1938

Je vous prie d'agréer, Monsieur le Sénateur, l'assurance

de mon très haut respect et de mon très haut intérêt

à votre service, Monsieur le Sénateur, l'Isère, le 18 Avril 1938

Je vous prie d'agréer, Monsieur le Sénateur, l'assurance

de mon très haut respect et de mon très haut intérêt

à votre service, Monsieur le Sénateur, l'Isère, le 18 Avril 1938

Je vous prie d'agréer, Monsieur le Sénateur, l'assurance

de mon très haut respect et de mon très haut intérêt

à votre service, Monsieur le Sénateur, l'Isère, le 18 Avril 1938

UNIVERSITÉ DE GRENOBLE
(FRANCE)



*Cami de Leon Perrier
Sénateur de l'Isère Grenoble*

9 AVRIL 1938 - 070-657
Répondre - 8 AVR 1938

Maison Universitaire Internationale
de la
= CHARTREUSE =

Grenoble, le 4 avril 1938

Monsieur,

Monsieur le Recteur de Grenoble me fait parvenir la lettre que vous avez adressée au Secrétariat de l'Académie demandant si la Maison Universitaire Internationale d'Eté pourrait être mise à la disposition d'une école d'été qu'une organisation scientifique britannique voudrait organiser cette année pendant dix jours .

Pour répondre utilement à la question posée j'aurais besoin de renseignements plus complets que ceux qui sont donnés.

Je rentre à Paris demain, je vous téléphonerai pour prendre rendez-vous afin de mettre au point les conditions dans lesquelles doit être organisée cette école d'été et de savoir à quelle date elle compterait se trouver à la Grande Chartreuse .

Veuillez croire, Monsieur, à mes sentiments distingués.

Le Président du Conseil
d'Administration,

Sénateur de l'ISERE.

Monsieur Istvan Lajti
Chef du Service Universitaire,
Institut international de Coopération intellectuelle

2, rue de Montpensier
PARIS (1°)

Perrier

THE UNIVERSITY OF CHICAGO
LIBRARY

Library of the University of Chicago

CHARTER



14 MAR 1968

orig A XI 18/ A I 76
1/36.

Monsieur Alexandre Richard,
Secrétaire de l'Académie de Grenoble,
1 Place Malakoff,
Grenoble.

Monsieur le Secrétaire,

Une organisation scientifique britannique nous demande si la Maison internationale d'universitaires d'été de la Grande Chartreuse continue à être dirigée par l'université de Grenoble et, notamment, si cette maison pourrait être mise à la disposition, à des conditions que la direction de la Maison fixerait, à une école d'été que cette organisation britannique voudrait organiser cette année-ci pendant dix jours environ.

Je vous prie d'agréer, Monsieur le Secrétaire, avec mes remerciements anticipés, l'assurance de mes sentiments les plus distingués.

Istvan Lajti
Chef du Service universitaire

Univ. de Grenoble

APR 1 1961

... ..

cette copie : A. XI. 18
original : H. XI. 5

C O P I E

JH/RS A.XI.18
 40.520

Monsieur le Ministre,

Je vous remercie de votre lettre du 5 décembre; je n'ai pas manqué de vous envoyer, à votre adresse à Grenoble, pour la maison internationale universitaire d'été de la Grande Chartreuse, les publications de l'Institut dont vous trouverez ci-joint la liste. En ce qui concerne les quatre périodiques indiqués en fin de liste, le service de ces publications vous sera assuré régulièrement.

D'autre part, je serai aussi très heureux d'avoir un entretien avec vous et je me tiens à votre disposition le jour qui vous conviendrait.

Je vous prie d'agréer, Monsieur le Ministre, l'assurance de mes sentiments dévoués et de ma haute considération.

Le Directeur :

(H. Bonnet)

Monsieur PERRIER
Sénateur, ancien Ministre
Palais du Sénat
PARIS.

0 0 1 1 2

LE 11.12.19
10.12.19

Monsieur le Ministre

Je vous remercie de votre lettre du 5 décembre. Je n'ai
pas manqué de vous enverir, à votre adresse à Grenoble, pour la
section internationale universitaire d'été de la Grande Chertreuse,
les publications de l'Institut dont vous trouverez ci-joint la
liste. En ce qui concerne les autres périodiques indiqués en fin
de liste, je vous prie de les publier sous votre nom, s'il
vous paraît.

Je vous prie de vouloir bien adresser deux exemplaires à votre
section avec votre lettre et de m'en adresser un exemplaire à votre
adresse personnelle.
Je vous prie d'agréer, Monsieur le Ministre, l'assurance
de mes sentiments dévoués et de ma haute considération.

A. H. H. H.

M. H. H.

Monsieur le Ministre
Section internationale
d'été de la Grande
Chertreuse
11.12.19

Maison Universitaire d'Eté de la Grande-Chartreuse près Grenoble (Isère)



Le site de la Maison Universitaire

L'Université de Grenoble et le Conseil général du département de l'Isère ont organisé, dans l'ancien monastère de la Grande-Chartreuse, une Maison Universitaire d'Eté, destinée à accueillir des professeurs des Universités françaises et étrangères ainsi que leurs familles. Ils y trouveront un séjour de repos et, s'ils le désirent, de travail, au milieu des splendeurs de la nature alpestre, à mille mètres d'altitude, dans les magnifiques forêts du massif de la Chartreuse dominées par les falaises des escarpements calcaires du Grand Som.

La Maison d'Eté occupe, dans l'enceinte de l'illustre monastère, les vastes bâtiments de l'Hôtellerie où les Chartreux recevaient leurs hôtes. On y a aménagé, en respectant les dispositions de l'Hôtellerie cartusienne, deux étages de petites chambres individuelles, très simples, mais confortables. Au rez-de-chaussée se trouvent, avec les salles à manger, un salon de réunion et des salles de travail. Les savants de l'ordre

littéraire comme les scientifiques y trouveront des facilités de travail et de petits laboratoires de sciences naturelles, munis des instruments essentiels et de collections se rapportant au massif en zoologie, botanique, géologie, géographie des montagnes.

La Maison d'Eté sera ouverte du 1^{er} juillet au 15 septembre. Les demandes et engagements doivent être adressés à M. le Président du Conseil d'Administration de la Maison d'Eté de la Grande-Chartreuse, au Rectorat de l'Université de Grenoble; ils seront servis suivant l'ordre de leur arrivée.

Le prix de pension (sans le vin) couvrant toutes les dépenses de séjour, toutes taxes et service compris, est de 32 francs par jour. Des prix spéciaux seront consentis pour les enfants ayant moins de dix ans. Les hôtes de la Maison d'Eté devront souscrire un engagement d'au moins quinze jours.

L'UNIVERSITÉ DE GRENOBLE

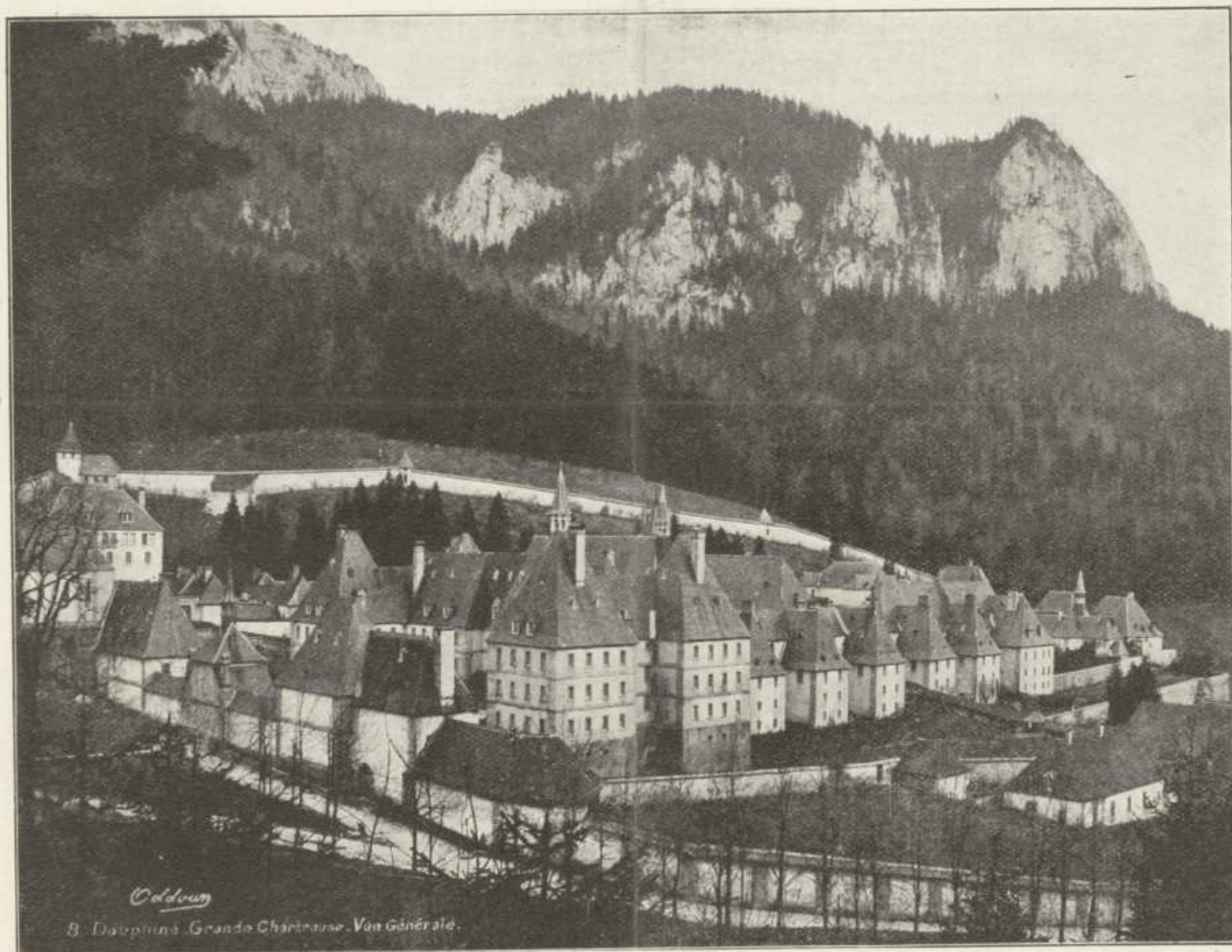
L'Université de Grenoble, admirablement placée au milieu des montagnes, avec ses trois mille étudiants, est une des plus peuplées et des plus prospères parmi les Universités françaises de province. Elle doit ce succès à une adaptation étroite aux diverses manifestations d'activité de la région où elle est installée.

Son plus beau fleuron est ainsi son *Institut Electrotechnique* qui forme des ingénieurs pour les usines de houille blanche des régions montagneuses et en particulier des Alpes, région où ces usines sont tout particulièrement nombreuses. A côté de l'Institut est une *Ecole de*

Placée près d'une frontière, l'Université de Grenoble donne une grande place à l'étude des *Langues Etrangères*. L'enseignement de l'Italien, en particulier, y est le plus développé de France.

La Faculté de Droit, depuis longtemps réputée, a voulu de son côté contribuer à l'activité trépidante de la région alpestre ; elle a organisé un florissant *Institut d'Enseignement Commercial*.

Enfin, on a utilisé jusqu'à la beauté du pays en attirant des étudiants séduits par la magnificence des sites alpestres. Un *Comité de Patronage des Etudiants Etrangers* s'est donné pour tâche de faciliter leur



La Maison Universitaire

Papeterie, en rapport avec la dense industrie papetière du Sud-Est. Un bel *Institut d'Electrochimie* et d'*Electrometallurgie*, seul de son espèce en France, travaille en liaison avec les usines de cette spécialité.

La montagne est particulièrement favorable à l'étude des *Sciences Naturelles*. De prospères Instituts de Zoologie et Pisciculture, de Botanique, de Géologie, de Géographie Alpine, groupent de nombreux travailleurs et ont acquis une juste réputation.

séjour, de leur organiser des excursions, et surtout de créer pour eux à l'Université pendant l'année scolaire et les grandes vacances, des cours d'enseignement pratique du français, de civilisation et de littérature françaises. Ces cours qui attirent de dix-huit cents à deux mille Etrangers sont les plus fréquentés de France.

COPIE

Cette copie : A.XI.18

original : H.XI.1

Université de Grenoble,
FRANCE

Grenoble,

le 5 décembre 1932

16 DEC 1932 - 40.520

Monsieur le Directeur,
I.I.I.C.
PARIS

*envoi publications
le 12.12.*

Monsieur le Directeur,

J'ai parfaitement reçu la liste des publications de l'Institut international de coopération intellectuelle. Je vous serais reconnaissant de vouloir bien en faire le service à l'adresse ci-dessous.

Il est en effet indispensable que "MA MAISON INTERNATIONALE UNIVERSITAIRE DETE DE LA GRANDE CHARTREUSE" reçoive toutes vos publications et que les pensionnaires de notre fondation les trouvent réunis dans la bibliothèque. Si même vous pouviez nous faire parvenir les publications antérieures, j'en serais heureux.

L'offre d'envoi de vos publications m'amène à vous faire part des regrets que j'éprouve à voir l'Institut de coopération intellectuelle se désintéresser totalement de la fondation de l'Université de Grenoble et du Conseil Général de l'Isère.

Elle répond cependant parfaitement à l'oeuvre qui a été envisagée et au but poursuivi par la création de l'Institut.

Vous trouverez ci-joint quelques renseignements sur LA MAISON INTERNATIONALE UNIVERSITAIRE DE LA GRANDE CHARTREUSE. Vous voudrez bien en prendre connaissance. J'irai par la suite vous en entretenir.

Veuillez agréer, Monsieur le Directeur, l'assurance de ma considération la plus distinguée.

Signé : Perrier
Sénateur, Ancien Ministre,
Président du Conseil Général de
l'ISERE

Université de Grenoble
France
Grenoble, le 5 décembre 1977

LA DNE 1977 - 10.300

Monsieur le Directeur,
I.I.C.
Paris

Monsieur le Directeur,

J'ai paraitement reçu la liste des publications de
l'Institut international de coopération intellectuelle, de vous
avoir reconnu les services de votre bien en faire les services
l'adresse et de vous.

Il est en effet intéressant que "LA MAISON INTERN-"
TIONS UNIVERSITAIRES DE LA GRANDE CHARTREUSE" regroupe toutes
vos publications et que les publications de votre fondation les
trouvent réunies dans les bibliothèques, si même vous pouvez nous
faire parvenir les publications antérieures, j'en serais reconnaissant.

Je vous offre à l'envoi de vos publications, j'ai vu la liste
qui est restée que j'espère à votre Institut de coopération
intellectuelle de l'Université de Grenoble, j'ai vu la liste de
l'Université de Grenoble et du Canada, j'ai vu la liste.

Elle répond cependant partiellement à la lettre qui a été
envoyée et se fait honnêtement par la création de l'Institut.

Vous trouverez ci-joint quelques renseignements sur
LA MAISON INTERN- UNIVERSITAIRES DE LA GRANDE CHARTREUSE.
Vous voudrez bien en prendre connaissance, à l'Institut par la suite
vous en remercie.

Je vous prie de croire, Monsieur le Directeur, l'assurance de
ma considération la plus distinguée.

Sincères salutations
Monsieur, André Lemaître
Président du Comité National de
l'Institut

PROFESSEURS ETRANGERS AYANT SEJOURNE
A LA MAISON UNIVERSITAIRE INTERNATIONALE d' ETE DE LA
GRANDE CHARTREUSE AVEC LEURS FAMILLES .

M.M. WESTRUP,	Professeur à l'Université de Copenhague
SRECKO ZUGLIA	Professeur à l'Université de Zagreb
BORDEWIJK	Professeur à l'Université de Groningue
HEGER Gilbert	Professeur à l'Université de Bruxelles
HUISMAN	Professeur à l'Université de Bruxelles
KRON	Professeur à l'Université de Leyde
KEYES	Professeur à l'Université de Cambridj U.S.A
MURET	Professeur à l'Université de Genève
Melle.DIGGLE	Professeur à l'Université de Londre
VIRLOGEUX	Professeur à l'Institut français de Prague
PRINSEN	Professeur à l'Université d'Amsterdam
BONNESEN	Professeur à l'Université de Copenhague
Mme.BRACHET	Faulté de Médecine de Bruxelles
BOUGEN	Professeur à l'Université d'Amsterdam
DELREZ	Professeur à l'Université de Liège
DROUSART	Professeur à l'Ecole des Etudes Sociales à BRUXELLES
Dr.K.DE KOROSY	Professeur à l'Université de Dudapest
HUSTIN	Professeur à l'Université de Bruxelles
DUJARDIN	Professeur à l'Université de Liège
Dr.BOKOR	Professeur à l'Université de Budapest
ALBERT	Professeur à l'Université de Liège
VAN DER PLUYN	Professeur à l'Université de Bruxelles
Dr.CINSERMAN	Professeur à l'Université de Genève
SARANOFF	Professeur à l'Université de Sofia
BARNETT	Professeur à l'Université de Cincinnati OHIO U.S.A
SICILIANO	Professeur d'Italien - Université de Budapest
DONY	Professeur à l'Université de Bruxelles
BAILLY	Professeur à l'Université de Genève
BRICK	Professeur à l'Université de Copenhague

La plupart de ces Universitaires étrangers ont fait deux et trois séjours à LA MAISON UNIVERSITAIRE INTERNATIONALE en 1930, 1931, 1932 .

Parmi les Professeurs des Universités françaises qui ont séjourné à la fondation on peut citer :

Mme. Pierre CURRIE - Mme. JOLIOT-CURRIE .

M.M. BUGNON, doyen de la Faculté des Sciences de Dijon

FRECHET, Professeur à La Sorbonne

Dr. PHILIBERT, Université de Paris,

CHASSEVANT , Université d'Alger

GRAMMONT , Université de Montpellier

CAZAMIAN, Université de Paris,

Melle. BACHRACH, Université de Lyon,

M.M. GUIGNEBERT Université de Paris,

CHAUVENET, Université de Caen,

Henri PADE, recteur de l'Université d'AIX

MICHON, doyen honoraire , Université de Nancy,

SCHAEFFER, Université de Strasbourg

LAGARDE, Université de Rennes,

OGUSSE, Université de Strasbourg

MAIGRON, recteur de l'Académie de Caen

Dr. FUSTER Université d'Alger

etc... etc....

LA MAISON UNIVERSITAIRE INTERNATIONALE a eu au cours de l'été 1932 plus de CENT CINQUANTE personnes .

La plupart de ces Universitaires étrangers ont fait
deux et trois séjours à LA MAISON UNIVERSITAIRE INTERNATIONALE
en 1930, 1931, 1932.

Parmi les professeurs des Universités françaises
qui ont séjourné à la Fondation on peut citer :

Mme. PIERRE CURIE - Mme. JOSEPH CURIE.

M. M. URSIN, doyen de la Faculté des Sciences de Dijon

FRÉDÉRIC, professeur à la Sorbonne

Dr. PHILIPPE, Université de Paris.

CHASSAGNE, Université d'Alger

CHAMONT, Université de Montpellier

CARAMEL, Université de Paris.

Mlle. BACHAÏ, Université de Lyon.

M. M. GUICHARD, Université de Paris.

CHAUVEAU, Université de Caen.

Henri FAY, professeur de l'Université d'Alger

MICHEL, ancien professeur à l'Université de Paris.

SCHAEFFER, Université de Strasbourg

LAFITE, Université de Rennes.

COCHET, Université de Strasbourg

MALGOUY, professeur de l'Académie de Caen

Dr. FORTIN, Université d'Alger

etc... etc...

LA MAISON UNIVERSITAIRE INTERNATIONALE a en sa

charge de l'été 1932 plus de CENT CIRQUANTE personnes.

UNIVERSITÉ DE GRENOBLE

(FRANCE)



Maison Universitaire d'Eté de la

GRANDE-CHARTREUSE

DEMANDE DE SEJOUR

Je soussigné, _____

Professeur à l'Université de _____

Adresse : _____

demande à être admis pendant l'été de 1950 à la Maison Universitaire de la Grande-Chartreuse.

Je compte arriver le (1) _____

et désire à rester une période de (1) _____

Visa du Recteur ou du Président de l'Université
à laquelle appartient l'intéressé,

Signature de l'intéressé,

(1) La date d'arrivée et la durée du séjour projeté doivent être écrites de la main du postulant; la durée ne peut être inférieure à quinze jours.

Si le Professeur entend être accompagné de son conjoint, il doit ajouter la mention : « Je serai accompagné de mon conjoint ».

Adresser la présente demande à : *M. le Président de la Commission d'Administration de la Maison Universitaire au Rectorat de l'Université à GRENOBLE (France).*

Maison d'été

de la

GRANDE-CHARTREUSE



DEMANDE DE SEJOUR

Je soussigné, *[Signature]*,
domicilié à *[Address]*,
déclare que je suis *[Nationality]*.

Je suis *[Marital Status]* et j'ai *[Number]* enfants.

Je suis *[Profession]* et j'exerce cette profession à *[Location]*.

Je suis *[Religion]* et j'appartiens à la paroisse de *[Parish]*.

Je suis *[Political Party]* et j'ai adhéré à ce parti le *[Date]*.

Je suis *[Social Security Number]* et j'ai été déclaré *[Status]* le *[Date]*.

UNIVERSITÉ DE GRENOBLE

(FRANCE)



Maison Universitaire d'Eté de la

GRANDE-CHARTREUSE

DEMANDE DE SÉJOUR

Je soussigné, _____

Professeur à l'Université de _____

Adresse : _____

demande à être admis pendant l'été de 1939 à la Maison Universitaire de la Grande-Chartreuse.

Je compte arriver le (1) _____

et désire à rester une période de (1) _____

Visa du Recteur ou du Président de l'Université
à laquelle appartient l'intéressé,

Signature de l'intéressé,

(1) La date d'arrivée et la durée du séjour projeté doivent être écrites de la main du postulant; la durée ne peut être inférieure à quinze jours.

Si le Professeur entend être accompagné de son conjoint, il doit ajouter la mention : « Je serai accompagné de mon conjoint ».

Adresser la présente demande à : *M. le Président de la Commission d'Administration de la Maison Universitaire au Rectorat de l'Université à GRENOBLE (France).*

Maison l'Université d'Eté
de la
GRANDE-CHARTREUSE



DEMANDE DE SEJOUR

Le 15 Mars 1900

Profructeur R. H. L. L.

Cher Monsieur

J'ai l'honneur de vous adresser ci-joint le prospectus de la Maison l'Université d'Eté de la Grande-Chartreuse.

Très respectueusement

Le Directeur

Je vous prie d'agréer, Monsieur, l'assurance de ma haute considération.

Le Directeur

Le Directeur

Le Directeur

Le Directeur

Le Directeur

Le Directeur

Le Directeur

Le Directeur

Le Directeur

Le Directeur

Le Directeur

UNIVERSITÉ DE GRENOBLE
(FRANCE)



~~Maison~~ Universitaire d'Eté
de la
III GRANDE-CHARTREUSE III

Grenoble, le 6 juillet 1932

29 JUL 1932 - 038.069

Répondre 11.7.32

Mon Cher Collègue,

Je vous serai particulièrement obligé de vouloir bien assister à la réunion du Conseil d'Administration de la "Maison Universitaire d'Eté de La Grande Chartreuse" qui aura lieu samedi, 9 juillet à 10 heures 30 du matin, à la Préfecture (Salle de la permanence du Conseil Général) .

Veuillez croire, Mon cher Collègue, à mes sentiments dévoués .

Indexé A.1
Maison univ. d'été
de la Grande C.

Monsieur le Directeur de l'Institut
de Coopération Intellectuelle

Palais Royal -

P A R I S

Section Unit 1010
1010-1010-1010



Sample 1010-1010-1010

Sample 1010-1010-1010

Sample 1010-1010-1010

Sample 1010-1010-1010

Sample 1010-1010-1010

Sample 1010-1010-1010

Sample 1010-1010-1010

Sample 1010-1010-1010

Sample 1010-1010-1010

Sample 1010-1010-1010

Sample 1010-1010-1010

Sample 1010-1010-1010

Sample 1010-1010-1010

Sample 1010-1010-1010

Sample 1010-1010-1010

Sample 1010-1010-1010

Sample 1010-1010-1010

Sample 1010-1010-1010

Sample 1010-1010-1010

Sample 1010-1010-1010

Sample 1010-1010-1010

Sample 1010-1010-1010

Sample 1010-1010-1010

Sample 1010-1010-1010

Sample 1010-1010-1010

Sample 1010-1010-1010

Sample 1010-1010-1010

Sample 1010-1010-1010

Sample 1010-1010-1010

Sample 1010-1010-1010

Sample 1010-1010-1010

Sample 1010-1010-1010

Sample 1010-1010-1010

Sample 1010-1010-1010

Sample 1010-1010-1010

Sample 1010-1010-1010



11 JUIL 1932

JE/RS

Monsieur le Directeur,

J'ai l'honneur de vous accuser réception de votre lettre du 6 juillet qui est parvenue à M. BONNET à la veille de son départ pour Genève où il doit assister aux travaux de la XIVème session de la Commission internationale de Coopération intellectuelle.

Il vous remercie vivement de votre aimable invitation, mais celle-ci lui est parvenue trop tard pour qu'il lui ait été possible de prendre ses dispositions pour assister à la réunion du Conseil d'Administration de la "Maison Universitaire d'Été de la Grande Chartreuse".

Veuillez agréer, Monsieur le Directeur, l'assurance de ma haute considération.

*Maison univ. d'été
de la Grande Chartreuse*

Monsieur le Directeur
de la Maison Universitaire d'Été
de la Grande Chartreuse

GRENOBLE
Isère

11 JUL 1952

SECRET

1. The purpose of this document is to provide information regarding the activities of the [redacted] in the [redacted] area. This information is being provided for your information and is not to be distributed outside your office.

2. The [redacted] has been observed in the [redacted] area on several occasions. It is believed that the [redacted] is engaged in activities that are of interest to the [redacted].

3. The [redacted] has been observed in the [redacted] area on several occasions. It is believed that the [redacted] is engaged in activities that are of interest to the [redacted].

4. The [redacted] has been observed in the [redacted] area on several occasions. It is believed that the [redacted] is engaged in activities that are of interest to the [redacted].

5. The [redacted] has been observed in the [redacted] area on several occasions. It is believed that the [redacted] is engaged in activities that are of interest to the [redacted].

SECRET

SECRET
11 JUL 1952
[redacted]



4928
aa

S. June 30

24.735 - A.XI.I8

4 Juin

30

Monsieur le Sénateur PERRIER.
Président du Conseil d'Administration de
la Maison Universitaire d'Eté de
la Grande-Chartreuse.
par SAINT-PIERRE-DE-CHARTREUSE
(Isère)

Monsieur le Président,

J'ai bien reçu votre lettre du 2 Juin, me priant de vouloir bien assister à la Réunion du Conseil d'Administration de la "Maison Universitaire d'Eté de la Grande Chartreuse" le 6 Juin prochain.

Il m'aurait été tout-à-fait agréable de pouvoir me rendre à votre invitation, mais je ne puis malheureusement quitter Paris où un Comité de Direction me retiendra les 6 et 7 courant.

Avec mes remerciements et mes regrets,

Je vous prie d'agréer, Monsieur le Président, l'expression de mes sentiments les meilleurs.

Indexé A :

Président
Maison Un. d'été
de la Grande Chartreuse

Le Directeur:

1943-1944

1943-1944

1943-1944
1943-1944
1943-1944
1943-1944
1943-1944
1943-1944
1943-1944
1943-1944
1943-1944
1943-1944

1943-1944
1943-1944
1943-1944
1943-1944
1943-1944
1943-1944
1943-1944
1943-1944
1943-1944
1943-1944

1943-1944
1943-1944
1943-1944
1943-1944
1943-1944
1943-1944
1943-1944
1943-1944
1943-1944
1943-1944

1943-1944

1943-1944

1943-1944

1943-1944

1943-1944

UNIVERSITÉ DE GRENOBLE

(FRANCE)



Maison Universitaire d'Eté
de la

GRANDE-CHARTREUSE

par SAINT-PIERRE-DE-CHARTREUSE (Isère)

Le 2 Juin 1930

-5 JUIN 1930 - 024.733

Répondre le 5/6 juin 1930

Cher Monsieur,

Je vous serais reconnaissant de vouloir bien assister à la réunion
du Conseil d'Administration de la "Maison Universitaire d'Eté de la
Grande Chartreuse" qui aura lieu le vendredi 6 Juin à 15 heures à la
Préfecture (Salon Rouge)

Veuillez croire, Cher Monsieur, à mes sentiments les meilleurs

Le Président du Conseil
d'Administration

Sénateur de l'Isère

reçu en vertu de la loi

Monsieur Luchaire
Directeur de l'Institut de Coopération Intellectuelle
Palais Royal-Paris

Indexé A :

Préfecture de l'Isère
Maison univ. d'été de
la Grande Chartreuse

Maison Universitaire d'Eté

de la

GRANDE-CHARTREUSE

par SAINT-HUBERT DE CHARTREUSE (Isère)



Le directeur de la Maison Universitaire d'Eté de la Grande Chartreuse

M. le Directeur de la Maison Universitaire d'Eté de la Grande Chartreuse

M. le Directeur de la Maison Universitaire d'Eté de la Grande Chartreuse

M. le Directeur de la Maison Universitaire d'Eté de la Grande Chartreuse

M. le Directeur de la Maison Universitaire d'Eté de la Grande Chartreuse

M. le Directeur de la Maison Universitaire d'Eté de la Grande Chartreuse

M. le Directeur de la Maison Universitaire d'Eté de la Grande Chartreuse

M. le Directeur de la Maison Universitaire d'Eté de la Grande Chartreuse

M. le Directeur de la Maison Universitaire d'Eté de la Grande Chartreuse

M. le Directeur de la Maison Universitaire d'Eté de la Grande Chartreuse

M. le Directeur de la Maison Universitaire d'Eté de la Grande Chartreuse

M. le Directeur de la Maison Universitaire d'Eté de la Grande Chartreuse

M. le Directeur de la Maison Universitaire d'Eté de la Grande Chartreuse

M. le Directeur de la Maison Universitaire d'Eté de la Grande Chartreuse

M. le Directeur de la Maison Universitaire d'Eté de la Grande Chartreuse

M. le Directeur de la Maison Universitaire d'Eté de la Grande Chartreuse

M. le Directeur de la Maison Universitaire d'Eté de la Grande Chartreuse

M. le Directeur de la Maison Universitaire d'Eté de la Grande Chartreuse

4181
aa

A.XI.18.
24.063

CK/MR.-9/5.

9 MAI 1951

Monsieur Léon PERRIER
Sénateur, ancien Ministre,
Président du Conseil d'Administration
de la Maison Universitaire d'Eté
de la Grande Chartreuse.
Sénat.
PARIS.

Monsieur le Ministre,

Je trouve en rentrant à Paris votre aimable lettre du 1^{er} Mai m'invitant à assister à la réunion du Conseil d'Administration de la Maison Universitaire d'Eté de la Grande Chartreuse, le 5 Mai à 17 heures.

Je regrette d'autant plus ce contretemps que je me serais fait un plaisir d'assister à cette réunion.

Je vous prie d'agréer, Monsieur le Ministre, avec l'expression renouvelée de mes regrets et remerciements, l'assurance de mes sentiments dévoués.

Le Directeur:

[Signature]

INDEXÉ A :

Perrier
Maison Universitaire
d'été de la Grande Chartreuse

14-111118

Wilmington, Delaware
November 1, 1918
Dear Sir:
Enclosed for you are two copies of a letterhead memorandum
dated and captioned as above.

Sincerely,
J. Edgar Hoover

Very truly yours,
J. Edgar Hoover

It is requested that you cause this letterhead memorandum to be
reproduced in the form of a separate sheet and distributed to the
proper authorities in the Department of Justice, the Department of
War, the Department of the Interior, the Department of the Navy,
the Department of the Army, the Department of the Air Force,
the Department of the Coast and Geodetic Survey, the Department of
the Treasury, the Department of the Customs and Excise, the
Department of the Public Health and the Department of the
Education.

Very truly yours,
J. Edgar Hoover

UNIVERSITÉ DE GRENOBLE

(FRANCE)

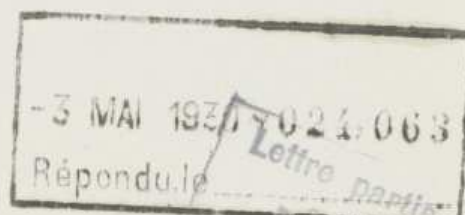


Maison Universitaire d'Eté
de la

GRANDE-CHARTREUSE

par SAINT-PIERRE-DE-CHARTREUSE (Isère)

Le 1 Mai 1930

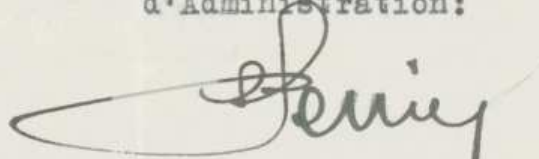


Cher Monsieur,

Je vous serais reconnaissant de vouloir bien assister à la
réunion du Conseil d'Administration de la Maison Universitaire d'Eté
de la Grande Chartreuse qui aura lieu à la Préfecture, le lundi 5 Mai
à dix-sept heures (Salon Rouge)

Veuillez agréer, Cher Monsieur, l'assurance de mes sentiments
les meilleurs

Le Président du Conseil
d'Administration:


Sénateur
Président du Conseil Général de l'Isère

Indexé A :

- Maison universitaire
d'été de la Grande Chartreuse
Ferrier
Raisons de refus

M. Duchaire



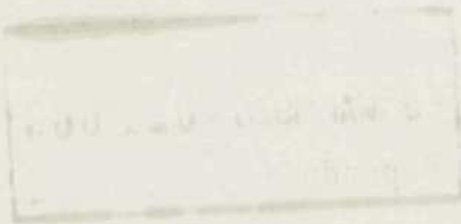
Maison Universitaire d'Été

de la

GRANDE-CHARTREUSE

PAR SAINT-PIERRE-DE-CHARTREUSE (Isère)

Le 1er mai 1900



Cher Monsieur,

Je vous envoie ci-joint le rapport que vous m'avez demandé.

Je vous prie d'agréer, Monsieur, l'assurance de ma haute estime.

Je suis, Monsieur, avec toute ma reconnaissance, votre dévoué.

Yves Fassin

Yves Fassin, Directeur de l'École Supérieure de Commerce.

10, rue de la République, 10600 Paris.

Le Directeur de l'École Supérieure de Commerce

Yves Fassin

10, rue de la République, 10600 Paris.

Yves Fassin

10, rue de la République, 10600 Paris.

Yves Fassin

10, rue de la République, 10600 Paris.

Yves Fassin

10, rue de la République, 10600 Paris.

Yves Fassin

10, rue de la République, 10600 Paris.

Yves Fassin

10, rue de la République, 10600 Paris.

Yves Fassin

10, rue de la République, 10600 Paris.

Yves Fassin



6786
aa

a.XI.18
23.804

24 AVR 1930

Monsieur Henri GUY,
Recteur de l'Université de
G R E N O B L E
----- (Isère)

Monsieur le Recteur,

M. Léon Perrier, Président du Conseil d'administration de la Maison universitaire d'été de la Grande Chartreuse, nous communique l'invitation que l'Université de Grenoble vient d'adresser à toutes les universités françaises et étrangères les avisant de l'ouverture de cette maison.

Nous avons pris connaissance avec beaucoup d'intérêt de cette communication à laquelle nous ne manquerons pas de donner une diffusion aussi large que possible, notamment par la voie de notre Revue "La Coopération intellectuelle".

Nous ne doutons pas que cette belle et généreuse initiative de l'Université de Grenoble et du Conseil général de l'Isère ne donne les résultats les plus intéressants dans le domaine du rapprochement intellectuel.

Veuillez agréer, Monsieur le Recteur, l'assurance de ma haute considération.

Le Directeur:

INDEX A :

Envoyé à
M. H. de Grenoble
Maison universitaire de la Grande Chartreuse -
Perrier

24 APR 1930

RECEIVED
U.S. DEPARTMENT OF AGRICULTURE
WASHINGTON, D.C.

TO THE DIRECTOR, BUREAU OF PLANT INDUSTRY
FROM THE CHIEF, BUREAU OF PLANT INDUSTRY
SUBJECT: [illegible]

[illegible text]

[illegible text]

[illegible text]



A.XI.18
23.804

Q 776

aa

23 AVR 1930

Monsieur Léon PERRIER,
Sénateur, ancien Ministre,
Président du Conseil d'administration
de la Maison universitaire d'été de la Grande Chartreuse,
Sénat,
P A R I S.

Monsieur le Ministre,

J'ai l'honneur de vous remercier de votre lettre
du 14 avril nous informant de l'ouverture de la Maison
universitaire d'été de la Grande Chartreuse.

Nous avons pris connaissance avec beaucoup d'in-
térêt de cette communication, à laquelle nous ne manquerons
pas de donner une diffusion aussi large que possible, notam-
ment par la voie de notre Revue "La Coopération intellectuelle".

Nous ne doutons pas que cette belle et généreuse
initiative de l'Université de Grenoble et du Conseil général
de l'Isère ne donne les résultats les plus heureux dans le
domaine du rapprochement intellectuel.

Veuillez agréer, Monsieur le Ministre, l'assurance de
ma haute considération.

Le Directeur:

INDEX A :

Perrier
Maison univ. d'été
de la grande Chartreuse

33 APR 1930



Paris, le 14 Avril 1930.

*Envoi de Lion Perrier
Sénateur de l'Isère - Paris*

17 AVRIL 1930 - 023,804
Répondue *23.4.30*

Monsieur le Directeur,

*2 pièces jointes
f.p.*

J'ai l'honneur de vous faire parvenir l'invitation que vient d'adresser l'Université de Grenoble à toutes les Universités françaises et étrangères en les avisant de l'ouverture de la "Maison Universitaire d'Eté de la Grande Chartreuse".

Nul doute que l'initiative prise par l'Université de Grenoble et le Conseil Général de l'Isère n'ait les plus heureux effet sur les rapports intellectuels de notre Pays avec les Nations étrangères.

Veuillez agréer, Monsieur le Directeur, l'assurance de ma considération la plus distinguée.

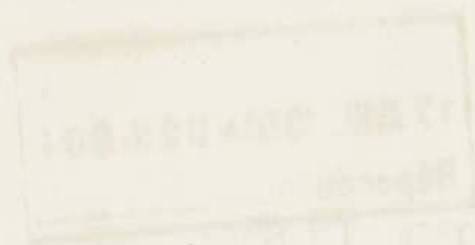
Perrier

Sénateur,
Ancien Ministre.

Indexé A :

*Perrier
Maison universitaire
d'été de la Grande Chartreuse*

Monsieur le Directeur de l'Institut de Coopération Intellectuel



RECEIVED

RECEIVED

RECEIVED

RECEIVED

RECEIVED

RECEIVED

RECEIVED

RECEIVED

RECEIVED

RECEIVED



UNIVERSITÉ DE GRENOBLE

(FRANCE)



Maison Universitaire d'Eté de la

GRANDE-CHARTREUSE

par SAINT-PIERRE-DE-CHARTREUSE (Isère)

Le _____

Monsieur le Recteur;

Nous sommes heureux de vous annoncer l'ouverture de la Maison Universitaire d'été de la Grande Chartreuse et nous vous saurions gré d'en communiquer la nouvelle aux Professeurs de votre Université qu'elle est susceptible d'intéresser.

La perspective de passer une période aussi agréable qu'utile dans un site justement réputé nous attirera, j'en suis persuadé, de nombreux Collègues. Ils trouveront, dans les notices ci-jointes que vous voudrez bien porter à leur connaissance, les conditions matériellement très avantageuses pour un séjour qui ne pourra qu'être utile à la coopération intellectuelle entre nos deux pays.

Veuillez agréer, Monsieur le Recteur, avec tous nos remerciements, l'expression de notre considération distinguée.

Le Recteur de l'Académie

Le Président du Conseil
d'Administration

Sénateur
Ancien Ministre

Président du Conseil
général de l'Isère.

Maison Universitaire d'Eté

1950

GRANDE-CHARTREUSE

par SAINT-PIERRE-DE-CHARTREUSE (Savoie)



1950

UNIVERSITÉ DE GENEVE

Le 15 mai 1950, le Dr. J. G. G. a été élu à la présidence de la Commission de la Grande-Chartreuse. Il a été élu à la présidence de la Commission de la Grande-Chartreuse. Il a été élu à la présidence de la Commission de la Grande-Chartreuse.

Le 15 mai 1950, le Dr. J. G. G. a été élu à la présidence de la Commission de la Grande-Chartreuse. Il a été élu à la présidence de la Commission de la Grande-Chartreuse. Il a été élu à la présidence de la Commission de la Grande-Chartreuse.

Le 15 mai 1950, le Dr. J. G. G. a été élu à la présidence de la Commission de la Grande-Chartreuse. Il a été élu à la présidence de la Commission de la Grande-Chartreuse. Il a été élu à la présidence de la Commission de la Grande-Chartreuse.

Le 15 mai 1950, le Dr. J. G. G. a été élu à la présidence de la Commission de la Grande-Chartreuse. Il a été élu à la présidence de la Commission de la Grande-Chartreuse. Il a été élu à la présidence de la Commission de la Grande-Chartreuse.

Le 15 mai 1950, le Dr. J. G. G. a été élu à la présidence de la Commission de la Grande-Chartreuse. Il a été élu à la présidence de la Commission de la Grande-Chartreuse. Il a été élu à la présidence de la Commission de la Grande-Chartreuse.

Le 15 mai 1950, le Dr. J. G. G. a été élu à la présidence de la Commission de la Grande-Chartreuse. Il a été élu à la présidence de la Commission de la Grande-Chartreuse. Il a été élu à la présidence de la Commission de la Grande-Chartreuse.

Le 15 mai 1950, le Dr. J. G. G. a été élu à la présidence de la Commission de la Grande-Chartreuse. Il a été élu à la présidence de la Commission de la Grande-Chartreuse. Il a été élu à la présidence de la Commission de la Grande-Chartreuse.

Le 15 mai 1950, le Dr. J. G. G. a été élu à la présidence de la Commission de la Grande-Chartreuse. Il a été élu à la présidence de la Commission de la Grande-Chartreuse. Il a été élu à la présidence de la Commission de la Grande-Chartreuse.

Le 15 mai 1950, le Dr. J. G. G. a été élu à la présidence de la Commission de la Grande-Chartreuse. Il a été élu à la présidence de la Commission de la Grande-Chartreuse. Il a été élu à la présidence de la Commission de la Grande-Chartreuse.

UNIVERSITÉ DE GRENOBLE
(FRANCE)

Maison Universitaire d'Été
de La Grande-Chartreuse
près Grenoble (Isère)



Le site de la Maison Universitaire

UNIVERSITÉ DE GRENOBLE

Maison Universitaire d'Été de la Grande-Chartreuse

L'Université de Grenoble et le Conseil Général du département de l'Isère ont organisé, dans l'ancien monastère de la Grande-Chartreuse, une Maison Universitaire d'Été, destinée à accueillir des professeurs d'Université français et étrangers ainsi que leurs femmes. Ils y trouveront un séjour de repos et, s'ils le désirent, de travail, au milieu des splendeurs de la nature alpestre, à mille mètres d'altitude, dans les magnifiques forêts du massif de la Chartreuse dominées par les falaises des escarpements calcaires.

La Maison d'été occupe, dans l'enceinte de l'illustre monastère, les vastes bâtiments de l'Hôtellerie où les Chartreux recevaient leurs hôtes. On y a aménagé, en respectant les dispositions de l'Hôtellerie cartusienne, deux étages de petites chambres individuelles, très simples mais confortables. Au rez-de-chaussée se trouvent, avec les salles à manger, un salon de réunion et des salles de travail. Les savants de l'ordre littéraire comme les scientifiques y trouveront des facilités de travail et de petits laboratoires de sciences naturelles, munis des instruments essentiels et de collections se rapportant au massif en zoologie, botanique, géologie, géographie des montagnes.

La Maison d'Été sera ouverte du 15 juin au 15 septembre. En prévision de l'affluence que ne peuvent manquer de provoquer la beauté du séjour et la facilité d'excursionner dans tous les massifs des Alpes, les engagements ne seront valables que s'ils sont parvenus avant le 15 mai, à M. le Président de la Commission d'Administration de la Maison d'Été de la Grande-Chartreuse, au Rectorat de l'Université de Grenoble; ils seront servis suivant l'ordre de leur arrivée.

Le prix de pension couvrant toutes les dépenses de séjour, toutes taxes et service compris, sera de 35 francs par jour. Les hôtes de la Maison d'Été devront souscrire au moins un engagement de quinze jours.

STATUTS

DE LA MAISON UNIVERSITAIRE D'ÉTÉ DE LA GRANDE-CHARTREUSE

ARTICLE PREMIER. — Il est institué, sous les auspices du Conseil Général de l'Isère et de l'Université de Grenoble, une "Maison Universitaire d'Été" de la Grande-Chartreuse.

ART. 2. — Elle est ouverte chaque année, du 15 Juin au 15 Septembre, à tout Professeur de l'Enseignement Supérieur des Universités françaises ou étrangères et à son conjoint.

ART. 3. — La durée du séjour est au minimum de quinze jours; elle peut être d'un mois, de six semaines, de deux ou de trois mois.

ART. 4. — Les demandes d'admission, transmises par les soins de l'Université à laquelle appartient le postulant, doivent être adressées avant le 15 mai de chaque année à M. le Président de la Commission d'Administration de la Maison Universitaire d'Été de la Grande-Chartreuse, Rectorat de l'Université, Grenoble. Elles comportent la signature d'une feuille d'adhésion sur laquelle est inscrite, de la main de l'intéressé, la durée exacte du séjour projeté.

ART. 5. — Les demandes d'admission sont satisfaites suivant l'ordre de leur arrivée, dans la mesure des places disponibles. Le postulant est immédiatement avisé de la suite qui peut être donnée à sa requête.

ART. 6. — Une chambre individuelle (avec lit à une personne) est mise à la disposition de ceux dont la candidature est agréée. Le prix de pension (sans vin ni café) est fixé à 35 francs par jour, taxes et service compris.

ART. 7. — Un règlement intérieur précisera, dans ses détails, le fonctionnement de la Maison Universitaire.



La Maison Universitaire.

L'UNIVERSITÉ DE GRENOBLE



Entrée de la Maison Universitaire.

L'Université de Grenoble, admirablement placée au milieu des montagnes, avec ses trois mille étudiants, est une des plus peuplées et des plus prospères parmi les Universités françaises de province. Elle doit ce succès à une adaptation étroite aux diverses manifestations d'activité de la région où elle est installée.

Son plus beau fleuron est ainsi son *Institut Electrotechnique* qui forme des ingénieurs pour les usines de houille blanche des régions montagneuses et en

particulier des Alpes, région où ces usines sont tout particulièrement nombreuses. A côté de l'Institut est une *Ecole de Papeterie*, en rapport avec la dense industrie papetière du Sud-Est. Un bel *Institut d'Electrochimie* et d'*Electrometallurgie*, seul de son espèce en France, travaille en liaison avec les usines de cette spécialité.

La montagne est particulièrement favorable à l'étude des *Sciences Naturelles*. De prospères Instituts de Zoologie et Pisciculture, de Botanique, de Géologie, de Géographie Alpine, groupent de nombreux travailleurs et ont acquis une juste réputation.

Placée près d'une frontière, l'Université de Grenoble donne une grande place à l'étude des *Langues Etrangères*. L'enseignement de l'Italien, en particulier, y est le plus développé de France.

La Faculté de Droit, depuis longtemps réputée, a voulu de son côté contribuer à l'activité trépidante de la région alpestre ; elle a organisé un florissant *Institut d'Enseignement Commercial*.

Enfin, on a utilisé jusqu'à la beauté du pays en attirant des étudiants séduits par la magnificence des sites alpestres. Un *Comité de Patronage des Etudiants Etrangers* s'est donné pour tâche de faciliter leur séjour, de leur organiser des excursions, et surtout de créer pour eux à l'Université, pendant l'année scolaire et les grandes vacances, des cours d'enseignement pratique du français, de civilisation et de littérature françaises. Ces cours qui attirent de dix-huit cents à deux mille Etrangers sont les plus fréquentés de France.

Pour renseignements touristiques, s'adresser :

au Syndicat d'Initiative de Grenoble, Rue Félix-Poulat, Grenoble,
ou au Syndicat d'Initiative de Saint-Pierre-de-Chartreuse (Isère).

A.XI.18

Le 12 Mars 1930



22.930

22.973

8094
aa

12 MAR 1930

Monsieur Julien LUCHAIRE,
actuellement en voyage, sera au regret de
n'avoir pu assister, le 10 Mars, à la Réunion
du Conseil d'Administration de la Maison
Universitaire d'Eté de La Grande Chartreuse.

Indexé

Maison Univ. d'Eté de la
Gr. Chartreuse.
Inspecteur de l'Isère.

10
L

Le 12 Mars 1930

A. XI. 18

22.230

22.272

12 Mars 1930

Monsieur Julien LUGNET,

actuellement en voyage, sera en retard de

n'avoir pu assister, le 10 Mars, à la Réunion

du Conseil d'Administration de la Maison

Universitaire d'été de la Grande Chartreuse.

M. B.

A XI. 18

PRÉFECTURE
DE L'ISÈRE

RÉPUBLIQUE FRANÇAISE



1ère Division

Grenoble, le 7 Mars 1930.

Objet:

10 MARS 1930 - 022,973

Répondue le 12.3.30 10

Monsieur le Directeur,

Comme suite à ma lettre d'hier, j'ai l'honneur de vous faire connaître que la réunion du Conseil d'Administration de la Maison Universitaire d'Eté de la Grande Chartreuse aura lieu lundi prochain 10 Mars.

Je vous rappelle que des voitures seront à la disposition des membres du Conseil d'Administration à 9 h. 30 précises devant la porte des bureaux de la Préfecture.

Veuillez agréer, Monsieur le Directeur, l'assurance de ma considération la plus distinguée.

Pour le Préfet et par délégation :
Le Secrétaire Général,

Indexé A :

Préfecture de l'Isère
Maison Universitaire
d'Eté de la Grande Chartreuse

Monsieur LUCHAIRE, Directeur de l'Institut de Coopération Intellectuelle,
Palais Royal, PARIS

REPUBLIQUE FRANÇAISE

PRÉFECTURE
DE LA SEINE

Division

Objet:

Grenoble, le 10 Mars 1930.

Monsieur le Directeur,

10 MARS 1930 - 022.973
Répondre à

Comme suite aux lettres n° 1021 et 1022
de votre bienveillante lettre du 27 février 1930
relatives à la demande d'inscription de la
Société d'Études et de Recherches Scientifiques
dans le tableau des sociétés d'Études et de Recherches
Scientifiques, j'ai l'honneur de vous adresser
ci-joint le dossier de la Société d'Études et de Recherches
Scientifiques, tel qu'il a été communiqué à la
Commission d'Études et de Recherches Scientifiques
par la Société d'Études et de Recherches Scientifiques.

Ensemble, le dossier de la Société d'Études et de Recherches
Scientifiques, tel qu'il a été communiqué à la
Commission d'Études et de Recherches Scientifiques
par la Société d'Études et de Recherches Scientifiques.

Index A :
Fichier des
Sociétés d'Études et de Recherches
Scientifiques

Monsieur LUCHAIRE, Directeur de l'Institut de Coopération Intellectuelle,
Palais Royal, PARIS

B.M.

PRÉFECTURE
DE L'ISÈRE

CABINET
DU PRÉFET

RÉPUBLIQUE FRANÇAISE

A. XI. 18

Grenoble, le ^{mars} 6 Février 192³⁰

- 8 MARS 1930 - 022.930

Monsieur le Répondant 12.3.30. 9.10.

D'accord avec M. Léon PERNIER, Sénateur,
Président du Conseil Général et du Conseil d'Administration
de la Maison Universitaire d'Eté de la Grande-Chartreuse,
j'ai l'honneur de vous prier de vouloir bien assister à
la réunion du Conseil précité, dont vous faites partie,
et qui aura lieu au Couvent.

Des voitures seront à la disposition des membres
du Conseil d'Administration à 9 H.30, précises, devant la
porte des bureaux de la Préfecture. On déjeunera à la
Chartreuse et on redescendra aussitôt après le déjeuner.

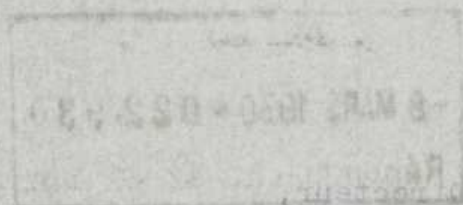
Veuillez agréer, Monsieur le Directeur,
l'assurance de ma considération la plus distinguée.

Le Préfet,

Indexé A :

- Préfecture de l'Isère
Maison Universitaire
d'Eté de la Grande Chartreuse

Monsieur LUCHAIRE, Directeur de l'Institut de Coopération Intellectuelle
Palais Royal, PARIS.

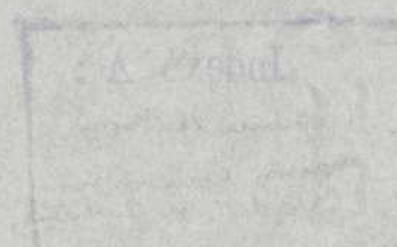


N° 1000-022-130

Président du Conseil Général et de l'Assemblée
de la Région Administrative de la Côte d'Azur
101 l'Assemblée de la Région Administrative de la Côte d'Azur
la région de la Côte d'Azur, dont vous êtes le Président,
et qui sont les mêmes.

Les pouvoirs sont à la disposition des membres
du Conseil d'Administration à 1000-022-130, après la
notre des pouvoirs de la Région Administrative de la Côte d'Azur.
Chaque membre du Conseil d'Administration a le droit
d'élire un représentant, nommé par le Conseil.
Les pouvoirs sont à la disposition des membres.

Le Préfet





4374
aa

A.XI.18/22.572

22 FEV 1930

EC/CC - 21.2

Monsieur le Préfet de l'Isère,
GRENOBLE

Monsieur le Préfet,

Je vous remercie de votre aimable invitation du 18 février, mais je suis au regret de ne pouvoir assister à la réunion du Conseil d'Administration de la Maison d'Universitaires d'été de la Grande-Chartreuse.

Je vous prie de présenter mes excuses à M. le Sénateur Léon POIRIER.

Veuillez agréer, Monsieur le Préfet, l'assurance de ma considération distinguée.

Le Directeur :

Préfecture de l'Isère

22 FEB 1930

11.11.1930

Continued to work on the
11.11.1930

11.11.1930

to work on the 11.11.1930
to work on the 11.11.1930
to work on the 11.11.1930
to work on the 11.11.1930
to work on the 11.11.1930

to work on the 11.11.1930
to work on the 11.11.1930

11.11.1930

11.11.1930

11.11.1930

B.M.

PRÉFECTURE
DE L'ISÈRE

CABINET
DU PRÉFET

sa
RÉPUBLIQUE FRANÇAISE

A.XI.18

21 FEV 1930-022,572

Répondu 21/2/30 *LE*

Grenoble, le 18 Février 1920

Monsieur le Directeur,

D'accord avec M. Léon PERRIER, Sénateur,
Président du Conseil Général et du Conseil d'Administration
de la Maison Universitaire d'Eté de la Grande Chartreuse,
j'ai l'honneur de vous prier de vouloir bien assister à
la réunion du Conseil précité, dont vous faites partie,
et qui aura lieu à la Préfecture (Salon Rouge), le lundi
24 Février courant, à 14 H.30.

Veuillez agréer, Monsieur le Directeur,
l'assurance de ma considération la plus distinguée.

Le Préfet,

[Signature]

Indexé A :

Préfecture de l'Isère
Maison Universitaire
d'été de la Grande Chartreuse

regrets

Monsieur LUCHAIRE, Directeur de l'Institut de Coopération Intellectuelle
Palais Royal, PARIS



Monsieur le Directeur,

J'ai l'honneur de vous adresser ci-joint

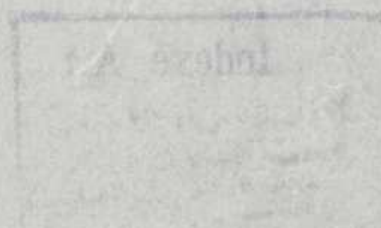
un rapport sur les travaux effectués pendant l'année 1921
par les différents services de l'Administration
de la Ville de Paris, ainsi que les conclusions auxquelles
ils ont abouti. Ce rapport est divisé en deux parties :
la première, qui concerne les travaux de l'Administration
générale, et la seconde, qui concerne les travaux des
différents services.

Je vous prie d'agréer, Monsieur le Directeur,

l'assurance de ma haute considération.

Le Préfet,

[Signature]





A. XI. 18

22 573

15.2.30

JL/CC - 14.2

Monsieur le Préfet de l'Isère,
GRENOBLE

Monsieur le Préfet,

Je suis au regret de ne pouvoir assister à la réunion qui aura lieu à la Préfecture lundi prochain 17 février au sujet de la maison universitaire d'été de la Grande Chartreuse.

Je vous prie de présenter mes excuses aux membres de la Commission. Je fais, en même temps, tous mes vœux pour le succès de l'œuvre si intéressante entreprise sur l'initiative du Conseil Général de l'Isère.

Veuillez agréer, Monsieur le Préfet, l'assurance de ma considération la plus distinguée.

Le Directeur :

Indexé A :

Préfecture de l'Isère
Maison universitaire
d'été de la Grande Chartreuse

Page 10

Enclosed is a letter from the
Director of the Bureau of
Prisons, dated June 1, 1910.

Very respectfully,
J. Edgar Hoover

The enclosed report is for your information and is not to be
used in any way.

Very truly yours,
J. Edgar Hoover

Enclosed is a letter from the
Director of the Bureau of
Prisons, dated June 1, 1910.

The enclosed report is for your information and is not to be
used in any way.

Very truly yours,
J. Edgar Hoover

The enclosed report is for your information and is not to be
used in any way.

Very truly yours,
J. Edgar Hoover

Enclosed is a letter from the
Director of the Bureau of
Prisons, dated June 1, 1910.

J. Edgar Hoover



A . X1. 18

22.573

18.2.30

JL/CC - 14.2

Monsieur le Préfet de l'Isère,
GRENOBLE

Monsieur le Préfet,

Je suis au regret de ne pouvoir assister à la réunion qui aura lieu à la Préfecture lundi prochain 17 février au sujet de la maison universitaire d'été de la Grande Chartreuse.

Je vous prie de présenter mes excuses aux membres de la Commission. Je fais, en même temps, tous mes vœux pour le succès de l'œuvre si intéressante entreprise sur l'initiative du Conseil Général de l'Isère.

Veuillez agréer, Monsieur le Préfet, l'assurance de ma considération la plus distinguée.

Le Directeur :

9/1/1

10/1/1

10/1/1

10/1/1

10/1/1

10/1/1

10/1/1

10/1/1

10/1/1

10/1/1

10/1/1

10/1/1

10/1/1

10/1/1

10/1/1

B.M.

PRÉFECTURE
DE L'ISÈRE

CABINET
DU PRÉFET

aa
RÉPUBLIQUE FRANÇAISE

A.XI.18

21 FEV 1930-022.573
Répandu 15/2/1930

Grenoble, le 11 Février 1930

Monsieur,

J'ai l'honneur de vous faire connaître que, conformément à la délibération du Conseil Général du 4 Mai 1926, une Commission a été instituée, sur la proposition de M. le Recteur d'Académie, en vue d'étudier et d'arrêter les modalités de la gestion et du fonctionnement de la Maison Universitaire d'Eté de la Grande-Chartreuse.

Aux termes de la délibération susvisée de l'Assemblée départementale, vous faites partie de cette Commission.

Je vous serais obligé d'assister à la réunion qui aura lieu à la Préfecture, Salon Rouge, lundi prochain, 17 Février, à 10 H.30.

Veillez agréer, Monsieur, l'assurance de ma considération la plus distinguée.

Le Préfet,

Indexé A :

Préfecture de l'Isère
Maison Universitaire
d'été de la Grande-Chartreuse

Monsieur LUCHAIRE -

Directeur de l'Institut de Coopération Intellectuelle
Palais Royal - Paris



Grenoble le 11 février 1930

Messieurs,

J'ai l'honneur de vous faire connaître que, conformément à la délibération du Conseil Général du 4 mai 1926, une Commission a été instituée, sur la proposition de M. le Recteur d'Académie, en vue d'étudier et d'arrêter les modalités de la gestion et du fonctionnement de la Maison Universitaire d'été de la Grande-Chartreuse.

Aux termes de la délibération susvisée de l'Assemblée départementale, vous faites partie de cette Commission. Je vous serais obligé d'assister à la réunion qui aura lieu à la Préfecture, Salon Rouge, lundi prochain, 17 février, à 10 h. 30.

Veuillez agréer, Messieurs, l'assurance de ma considération la plus distinguée.

Le Préfet,

Monsieur LUCIALRE

2559
aa

A.XI.18.

21.352.

JM/MR.-18/12.

19 DEC 1929

Monsieur l'Abbé A. LUGAN.
82, Rue Bonaparte,
PARIS (6e)

Monsieur l'Abbé,

Nous avons pris connaissance de votre lettre en date du 15 Décembre 1929. Si je comprends bien, il s'agirait de certaines pièces que vous auriez transmises au secrétariat général de la Confédération internationale des Travailleurs intellectuels. S'il en est ainsi, nous vous prions de vous adresser directement à la C.I.T.I. qui est une Association hospitalisée par l'Institut, c'est-à-dire qui a son secrétariat dans ses locaux, mais dont l'activité est indépendante de celle de l'Institut international.

Je vous prie d'agréer, Monsieur l'Abbé, l'expression de ma considération distinguée.

Le Chef de Section,
Secrétaire de l'Institut:

Index

Lugan

(L. Levinson)

SECRET

1900-1901

1900-1901

1900-1901

1900-1901



1900-1901

1900-1901

1900-1901



1900-1901

A. XI. 18

4. rue du Vieux-Colombier
Paris VI

19.12.29

Lithé: 65.06

16 DEC 1929 - 021.353

Répondre 19. XII. 29 - G.W.

Monsieur,

Des affaires urgentes m'ont
obligé à rentrer de l'ab. l'un ou l'autre
on j'allais partir pour le Mexique.

J'ai tenu peu basant la lettre
que m'écrit advenue le 23 mai. J'étais
à ~~mi-fallie~~ la recitance de mi-fallie - car
je n'ai pas pu aller - à la renseignements dimanches.
Ne sollicitant pas de l'argent, je n'attends de
lui et de l'argent qui il représente qu'une
~~sympathie~~ s'intéressent. Je n'ai rien de la recitance
Légar

qui une réponse insignifiante et n'ai
jamais pu obtenir ~~le~~ document que je lui ai
envoyé pour qu'il l'approuve.

J'ai eu cependant l'occasion de m'intéresser
à cette affaire qui va, par l'après, s'organiser selon
le plan ci-joint sous quatre ou cinq sections. Une
coordination d'efforts m'a permis de propager,
avant tout le monde.

Cette attitude négative après la lettre
que j'avais reçue, m'a un peu surpris. Elle justifiait
des paroles, un peu sèches entendues dans des milieux
intellectuels anglo-américains.

J'en suis, bien sûr, arriivé en l'occurrence
de ma rencontre et je suis sûr de venir à une
profonde considération

A. Langens

C. I. T. I.

CONFÉDÉRATION INTERNATIONALE DES TRAVAILLEURS INTELLECTUELS

SECRÉTARIAT GÉNÉRAL :

A L'INSTITUT INTERNATIONAL DE COOPÉRATION
INTELLECTUELLE DE LA SOCIÉTÉ DES NATIONS

LOUVRE 34-35. 66-15 ET 17-72

2, RUE DE MONTPENSIER. 2

PARIS (17)

ADRESSER LA CORRESPONDANCE
A M. LOUIS GALLIE

Paris le 23 mai 1929


Monsieur l'Abbé,

Nous apprenons d'un de nos correspondants, qui a lui-même été informé par une coupure de journal déjà assez ancienne, qu'il existait à Bretigny sur Orge une Maison des Travailleurs Intellectuels, où pouvaient être reçus les travailleurs intellectuels de toutes les nationalités. La même coupure de journal donnait votre nom et votre adresse, a fin de demandes de renseignements.

Je vous serais donc très obligé, si du moins cette information est exacte, de vouloir bien nous donner sur cette formation tous renseignements utiles, cette question nous intéressant tout particulièrement.

Je vous prie d'agréer, Monsieur l'Abbé, l'expression de ma considération distinguée.

Le Secrétaire Général:



(Louis GALLIE)

Monsieur l'Abbé A. LUGAN
82, rue Bonaparte,
PARIS VI*

CONFIDENTIAL - SECURITY INFORMATION

Page 1 of 1

Subject: [Illegible]

[Illegible text block]

[Illegible text block]

[Illegible text block]

[Illegible text block]

[Illegible text block]

[Illegible text block]

[Illegible text block]

A NEW PORT ROYAL des CHAMPS.
(La Villa Ozanam-Gibbons)

Three years ago, we opened a kind of New Port Royal without Jansenists, in order to help the social and intellectual workers of any kind and country, to be together, as pensionnaires for a year, a month, a week, or as transient guests, in a villa, a half hour from Paris. Many French and international organizations are interested in the program of this enterprise.

We ought to have a greater home to offer than we have at our disposal now.

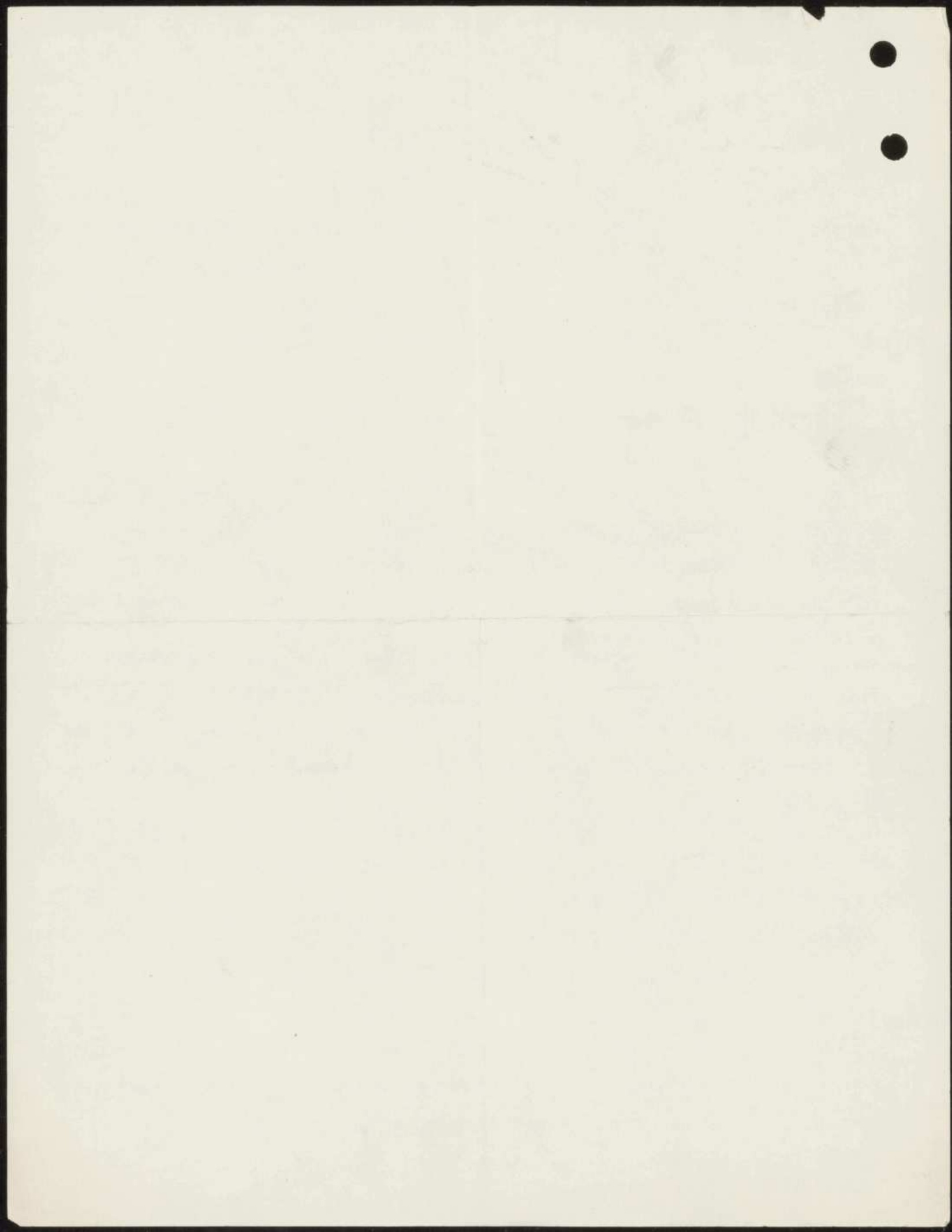
Moreover our experience of the last three years convinced us that as tenants, we would be at the mercy of the owner of the house. The future of this institution which should be an advantage to the social and intellectual workers, even materially depends on its stability and on its ownership by those interested in it.

We think the best way to reach this goal is to establish in every cultured country, a committee of friends of this New Port Royal. Convinced beforehand of the usefulness of this enterprise, they will care to popularize it among their friends and to gather people interested by it in the various centers of culture.

We would not ask from the adherents to give money now, but to pledge themselves to give at least \$100 on the day when they will be certain that the amount of money for buying the house, can be realized, according to the promises. Two hundred and fifty people, each giving \$100, should be sufficient.

These \$100 will not be alms, but will share profits according to the realized benefits. Moreover they will entitle every shareholder to the privilege of being received in the Villa at special rates.

The money gathered will be entrusted to an International Committee which will manage it as a corporation under the responsibility of one or several of its members.





THIS SIDE OF CARD IS FOR ADDRESS

Monsieur L. Levaissier, Secrétaire,
Institut International de Coopération
Intellectuelle
2, rue Montpensier
Paris 1^{er}
(France)

118. 68th Street, New York A.XI. 18

9-11-29 21 NOV 1929 ~ 020,746

Monsieur le Secrétaire

Repondu le par de réponse

J vous remercie, mais il ne s'agit point pour moi d'un
impressionné vieux de trois ans. J'avais envoyé à
l'ancien secrétaire un document manuscrit
pour le soumettre à son jugement. J'en avais besoin
ici et j'ai dû le recueillir pour de ma main. J'espère
qu'il vous sera utile. Bonsoir à Paris et j'aurai, je pense l'occasion
de vous voir.

Sentimentalement vos distingués

A. Lugom

Indexé

Lugom

52

68⁰
ao

A.XI.18.

20.083.

26 OCT 1929

JM/MR.-26.10.

Monsieur l'Abbé A. LUGAN
411 W. 59th Street
NEW-YORK CITY (U.S.A.)

Monsieur l'Abbé,

Veillez trouver sous le pli le prospectus: "Un nouveau
Port-Royal-des-Champs", que vous nous avez demandé de vous
faire parvenir.

Veillez agréer, Monsieur l'Abbé, l'assurance de mes
sentiments très distingués.

Le Chef de Sections
Secrétaire de l'Institut

1 p.j.

(L. Levinson)

INDEXE

Lugan

70
57
50
7
100

1951. IX. 7.
1951. IX. 7.

• 6 • 9 • 1



THIS SIDE OF CARD IS FOR ADDRESS

Monsieur Levinson, secrétaire, C. S.
2, rue de Montpensier
Paris 1'

(France)

Commissaire of the Sacred Heart - University ave.
and 174th St. New York A.N. 18

Monsieur le Secrétaire,

Il s'agit d'une pièce concernant la mission de Pères
Jesuites intellectuels dans le monde et qui a été demandée
trois fois... j'entends ici des missions américaines
et anglaises ou concernant des choses assez graves pour
l'avenir à propos du C. S. C. S. j'en pourrais le sujet
en d. m. voir.

10 OCT 1929 420083

Luzen 26.X.29.

Aqua, Monsieur le Secrétaire, mes
salutations distinguées
A. Lajoy

13182
aa

A.XI.18

JM/IF - 19545

25 SEP 1959

Monsieur l'Abbé A. Lugan
411 W. 59th Street
New York City
U.S.A.

Monsieur l'Abbé,

Nous recevons votre lettre du 2 septembre. Nous sommes à votre entière disposition pour vous retourner le document que vous désirez. Voudriez-vous seulement nous faire savoir avec plus de précision quelle pièce vous entendez désigner.

Veuillez agréer, Monsieur l'Abbé, l'assurance de mes sentiments très distingués.

Le Chef de Section
Secrétaire de l'Institut

(L. Levinson)

Indexe

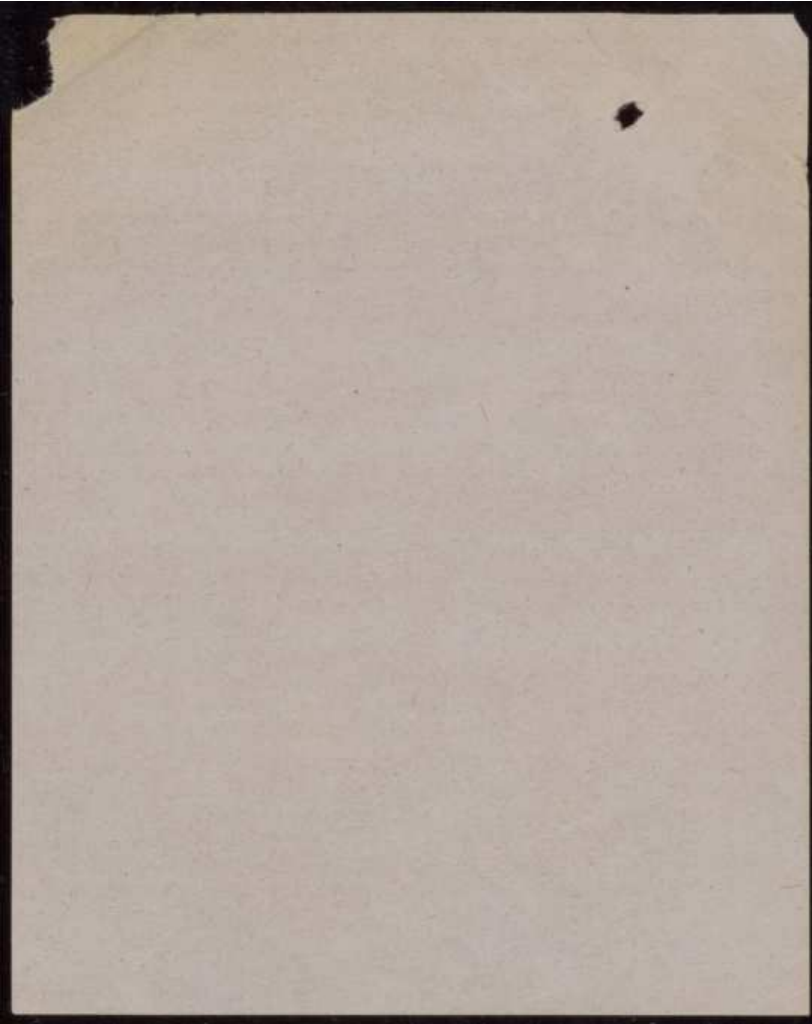
Lugan

Mr. Huber Woodt

J'ai répondu par téléphone
à Mme Pannier, que
nous n'avons aucune trace
de réponse aux Archives.

U. S.

18-9-29

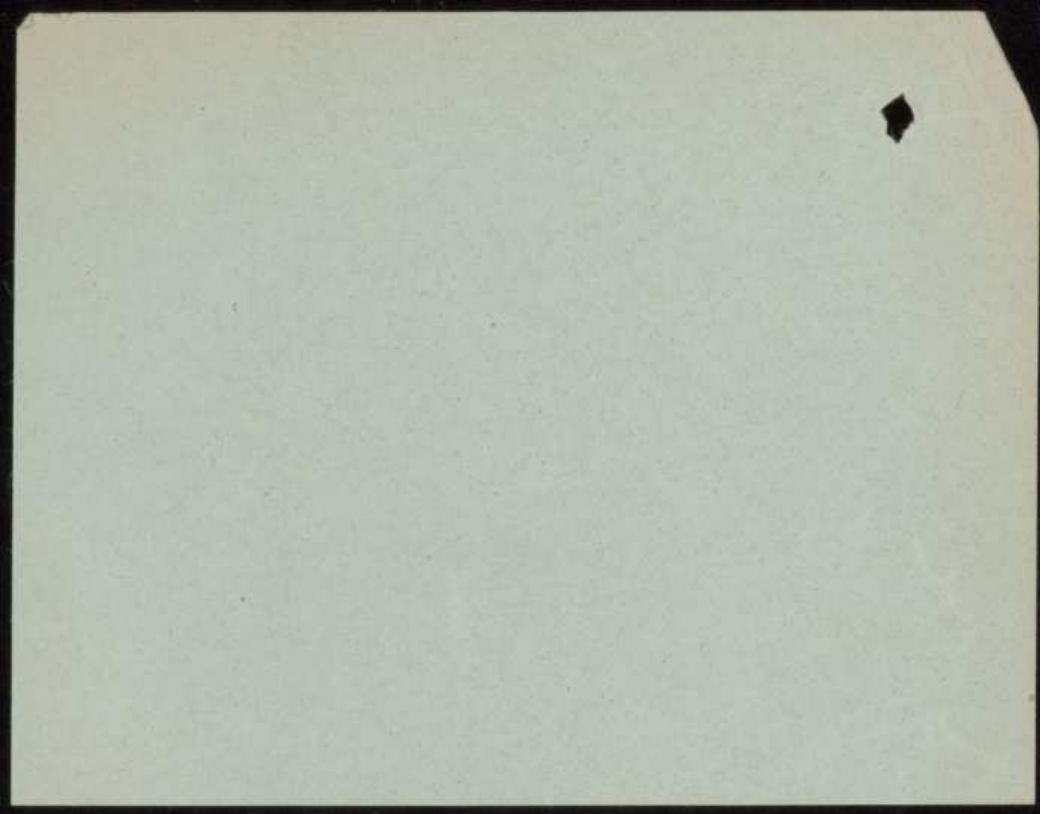


M. Huber Noodt

19545
✓
D'après les termes de cette lettre, on aurait déjà écrit deux fois à l'abbé Lugan. Aucune trace de cette correspondance dans le dossier. Savez-vous quelque chose ? J'aimerais pouvoir donner à M. Levinson, qui doit répondre à M. Lugan, un dossier complet de l'affaire.

Merci.

H. Sammler



411 W. 59th. St. A. x 1.18

New York City

14 SEP 2. 1929 19.545
RECEIVED 29. IX. 29

Monsieur le Secrétaire,

J'ai été surpris. J'avais
été sollicité de donner quelques
renseignements sur le Museum
Port Royal des Champs en quelques
mois et moi-même avons commencé
il y a trois ans.

Cette œuvre suit le
fonctionnement durant deux ^{ans} et

Index A:
Lugan

dermi nous a donné de précieux
expériences et l'assurance qu'elle
reprise à un besoin, a été obligée
de s'interrompre il y a quelques
mois en raison de la maladie de
la personne qui en assurait la
marche matérielle. Nous avons
aussi compris qu'il fallait
la reprendre sur des bases plus larges.

C'est dans l'intervalle que
le secrétaire du P. J. S. C. J. m'a écrit.

J'avais déjà décidé de venir
pour la 4^e fois aux Clubs-Unis. Comme
on me demandait en quoi on pourrait
m'aider, je répondis qu'un appreni-
mental me serait sans doute précieux.
Une dactylographe pluri de la même
volonté, mais sans autant d'assurance, me
fit savoir que le club ne semblait pas
compte de difficultés et qu'on en
ferait tout pour nous de l'U. C. C. S.
Cette semaine ayant eu lieu, je reçus
une lettre de la même dactylographe, me

un conseil rien de précis. J'écrivis au
Secrétaire pour exposer mon plan et lui
suggérer une formule qui nous engageur en vers
l'Institut, me permettait néanmoins de dire
qu'il était favorable. Son réponse dans un
sens ou l'autre est tout décodé pour moi du
côté de l'Institut.

J regrette vivement cette incision. Si
le mois d'octobre j'ai eu l'occasion d'intervenir
à l'Idex, un grand nombre de milieux intellectuels de
toute nuance, car l'on voit qu'on peut me
faire venir à droite et à gauche. J'étais d'autant
plus libre que j'entendais bien me tenir directement
aucun organe. J'aurais d'ailleurs aimé que l'on
me remette la formule en l'indiquant, en ayant besoin.
Aidez-moi à le remettre. Mes
salutations
affiliés A. Lagan

411 West 59th Street,
New York, N. Y.
September 1929.

LAST JULY I DELIVERED FIVE LECTURES AT THE CATHOLIC
SUMMER SCHOOL OF AMERICA ON THE SUBJECT MATTER OF MY RECENTLY TRANS-
LATED BOOK: "The Social Principles of the Gospel" (Macmillan). Next Fall,
I expect to continue lecturing throughout the country. I hope I will
pass through your town. It may be that I could interest your teachers,
your pupils or some other audience, on some of my special subjects,
and if so I should be glad to be informed as to a time agreeable to you.

I enclose herewith a list of my books.

I am a preacher, a lecturer, a writer, and a contributor in
France to all the important magazines; in America, to the COMMONWEAL,
THE ECCLESIASTICAL REVIEW, THE CATHOLIC WORLD, CURRENT HISTORY; in
England, to the DUBLIN REVIEW, THE TABLET, THE UNIVERSE; in Germany,
to the ABENDLAND (Köln) and to many other periodicals, including Belgian
and Spanish.

I previously taught Literature, Modern Languages, Philosophy,
History and Sociology. I speak French, Spanish and English and can
lecture on any desired subject cognate with my studies.

If interested, I should be very happy to hear from you before
September thirtieth.

Yours very truly,

Abbi A. Rugam

U.S. DEPARTMENT OF THE INTERIOR
BUREAU OF LAND MANAGEMENT
WASHINGTON, D.C. 20250

BASIC BOOK

MANAGEMENT

The purpose of this book is to provide a comprehensive overview of the basic principles and practices of land management. It is designed for use as a textbook or reference work for students and professionals alike. The book covers a wide range of topics, including the history of land management, the role of government, the importance of conservation, and the various methods used to manage land resources. It also discusses the challenges facing land managers today and offers suggestions for how to address these challenges. The book is written in a clear, concise, and accessible style, making it easy to read and understand. It is a valuable resource for anyone interested in land management.

The book is divided into several chapters, each covering a different aspect of land management. The chapters are: 1. Introduction to Land Management, 2. The History of Land Management, 3. The Role of Government, 4. The Importance of Conservation, 5. The Various Methods Used to Manage Land Resources, 6. The Challenges Facing Land Managers Today, and 7. Suggestions for How to Address These Challenges. Each chapter includes a detailed discussion of the topic, as well as examples and case studies to illustrate the concepts. The book is a comprehensive and up-to-date resource for anyone interested in land management.

The book is published by the U.S. Department of the Interior, Bureau of Land Management. It is available for purchase from the BLM Bookstore. The book is a valuable resource for anyone interested in land management. It is a comprehensive and up-to-date resource for anyone interested in land management.

I A MIXED AUDIENCE I point out these special subjects.

FRENCH PHILOSOPHY - for the past fifty years.

ACTION FRANÇAISE - its history, aims and ideals.

LUIS DE LEÓN:- The great poet of the Spanish Siglo de oro.

EUGÉNIE DE GUÉRIN:- "The Christian Antigone," according to Matthew Arnold. Her recent biography at the Sorbonne of Paris.

THE FRENCH LANGUAGE:-compared with Italian, German, Spanish and English.

A FRENCH NEWMAN:- The philosopher Bautain.

FRANCIS JAMMES:- The French Virgil.

LUIS COLOMA:- A Spanish Jesuit novelist.

THE ART OF READING BOOKS AND PAPERS.

THE REFORM OF THE SECONDARY SCHOOLS IN FRANCE.

HOW POLITICS HAVE INJURED RELIGION IN FRANCE SINCE 1789.

Président : LOUIS DAUSSET, Sénateur.
Vice-Président : Professeur CHARLES GIDE.
EMILE MASSART, Conseiller Municipal,
A. P. du Conseil Municipal de Paris.
HENRI SELLIER, Conseiller G. D. de
l'Office public des habitations de la Seine.
Directeur : GEORGES BENOIT-LÉVY.

*Le génie de la vie est bienfaisant aux
âmes nobles et leur amène mystérieusement des
amis de loin.*
EMERSON.

Adhères à l'Association des Cités-Jardins de
France si vous croyez son œuvre utile.

OBJET : Appliquer à l'habitation les derniers
principes de l'hygiène ; former des centres
industriels modèles ; développer dans les villes
les plans d'aménagement, les systèmes de
parcs et les terrains de jeux ; encourager la
création de Cités-Jardins.

Association des Cités-Jardins de France

11, Rue Malebranche — Paris-5

Monsieur Julien Luchaire
Directeur de L'I.I.C.I.
de la Société des Nations
2 Rue montpensier



19 Décembre 1926

Monsieur le Directeur.,

J'ai pris bonne note des suggestions contenues dans votre lettre
du 3 Décembre.

M. Georges Benoit-Lévy, directeur de notre association, en ce moment
dans le Sud, s'est entretenu avec M. Abel Rey avant son départ.
Il étudie sur place les possibilités de réalisation de la création
que nous avons envisagée.

Dès que j'aurai les précisions nécessaires, je vous en informerai
afin que nous puissions avoir un entretien préalable, ainsi que vous
le proposez avec M. Abel Rey et vous même.

Je vous prie de bien vouloir agréer, Monsieur le Directeur, l'assurance
de mes sentiments très distingués.

Le Président:

Daussy
Sénateur

a. a.

Association des Cites-Jardins de France

11, rue Malherbe - Paris

Indicements 1950

Monsieur Julien Lemaire
Directeur de l'Education
de la Ville de Paris
Paris

Monsieur le Directeur,

J'ai pris bonne note des suggestions contenues dans votre lettre
du 2 Mars.
- J'attends Monsieur Lemaire, Directeur de notre association, en ce moment
dans la salle 5, au 11, rue Malherbe, pour en discuter.
Il étudie votre lettre et les suggestions de la Commission de la Ville.
- Je vous en tiendrai au courant.
- Afin que nous puissions avoir la meilleure présentation, ainsi que vous
le proposez, avec la Ville de Paris, je vous prie de bien vouloir
me renvoyer très rapidement.

Le Président:

Sénateur

du
8 DEC 1926

A/I/99

JL/RA-7

Monsieur le Sénateur,

Vous avez bien voulu, par votre lettre du 26 Novembre, me faire savoir que vous désiriez être représenté dans une réunion éventuelle qui aurait lieu à Paris, pour discuter la possibilité d'aménager dans le midi de la France et dans la région parisienne, un domaine réservé à des hommes de lettres et à des artistes.

Cette question intéresse, en effet, plusieurs sociétés intellectuelles, entre autres la Société dite du rapprochement universitaire avec laquelle j'ai déjà eu l'occasion de m'en entretenir. Cependant tout s'est borné, jusqu'à présent, à des échanges de vues sans précisions; je crois d'ailleurs que ces précisions ne pourraient être obtenues que grâce au concours de votre Association.

En effet, avant de convoquer les représentants de plusieurs Associations d'intellectuels et de donner par suite quelque espoir à des groupements qui, en général, ne disposent d'aucun moyen matériel, il sera prudent de voir si quelques perspectives pratiques ne peuvent leur être ouvertes.

Je crois donc qu'une conversation préliminaire entre un représentant de votre Association, le Secrétaire Général de la Société du Rapprochement Universitaire M. REY-ABEL, Professeur à la Sorbonne, et moi-même, serait utile avant de procéder à une consultation plus large.

.....

Monsieur Louis DAUSSET
Sénateur
Président de l'ASSOCIATION DES CITES-JARDINS DE FRANCE
22, Place Saint-Georges
PARIS

Je vous serais donc très obligé de bien vouloir me faire savoir quelle personne vous désigneriez pour cette première conversation et approximativement la date qui vous serait commode. Je m'empresserai ensuite d'avertir M. REY-ABEL.

Veillez agréer, Monsieur, l'assurance de ma haute considération.

Le Directeur:

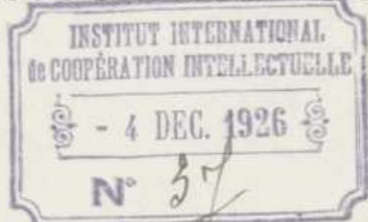
Président : LOUIS DAUSSET, Sénateur.
Vice-Président : Professeur CHARLES GIDE.
EMILE MASSART, Conseiller Municipal,
A. P. du Conseil Municipal de Paris.
HENRI SELLIER, Conseiller G. D. de
l'Office public des habitations de la Seine.
Directeur : GEORGES BENOIT-LÉVY.

*Le génie de la vie est bienfaisant aux
âmes nobles et leur amène mystérieusement des
amis de loin.*
EMERSON.

*Adhères à l'Association des Cités-Jardins de
France si vous croyez son œuvre utile.*

OBJET : Appliquer à l'habitation les derniers
principes de l'hygiène ; former des centres
industriels modèles ; développer dans les villes
les plans d'aménagement, les systèmes de
parcs et les terrains de jeux ; encourager la
création de Cités-Jardins.

Association des Cités-Jardins de France



11, Rue Malebranche — Paris-5

Paris, 26 Novembre 1926

A.I. 99

Monsieur Adrien LUCHAIRE
Directeur de l'Institut de
Coopération intellectuelle de la S.D.N.
2, rue Montpensier,
PARIS.

Monsieur le Directeur ,

M. Georges Benoit-Lévy, Directeur de notre Association, m'a rendu compte de la conversation qu'il a eue avec vous au sujet de la possibilité d'aménager, dans le Midi de la France et dans la région parisienne, un domaine réservé à des hommes de lettres, et à des artistes .

Voici déjà plusieurs années que notre Association avait pris l'initiative d'un mouvement en faveur d'une Fondation de ce genre .

Nous suivrons donc, avec le plus grand intérêt, toutes les propositions qui pourraient être envisagées dans cet ordre d'idées par l'Institut de coopération intellectuelle .

M. Georges Benoit-Lévy m'avait informé que vous aviez l'intention de convoquer prochainement une réunion dans laquelle il serait traité de cette question .

Etant donné son absence de Paris pour un temps assez prolongé, je vous serais obligé de bien vouloir m'informer, personnellement, de la date éventuelle de cette réunion, afin que nous puissions nous y faire représenter .

Je vous prie de vouloir bien agréer, Monsieur le Directeur, l'assurance de mes sentiments de haute considération .

LE PRÉSIDENT :

L. Dausset
Sénateur .

22, Place Saint-Georges,

Association des Cires-Jardins de France

B.F.K.



RIVERS

Comité de Direction

Le Comité de Direction de l'Association des Cires-Jardins de France a l'honneur de vous adresser ci-joint le rapport de son activité pendant l'année 1954.

Il vous sera également adressé le rapport de l'Assemblée Générale qui s'est tenue le 15 mai 1955.

Je vous prie d'agréer, Monsieur, l'assurance de ma haute considération.

Le Président du Comité de Direction, M. J. B. B.

Le Secrétaire Général, M. J. B. B.

Le Trésorier, M. J. B. B.

En Annexe :

1. Rapport de l'Assemblée Générale

2. Rapport de l'Assemblée Générale

3. Rapport de l'Assemblée Générale



Association DES Cités-Jardins de France

11, RUE MALEBRANCHE, PARIS (V^e)

Président d'honneur: Paul STRAUSS, sénateur, anc. ministre de l'Hygiène.

Président: Louis DAUSSET, sénateur.

Vice-Présidents: Charles GIDE, professeur au Collège de France.

Emile MASSART, anc. président du Conseil mun. de Paris.

Henri SELLIER, cons. gén., admin. Office habit. de la Seine.

Directeur: Georges BENOIT-LÉVY, ingénieur social.

Membres du Conseil de Direction

Docteur P. BERTRAND, directeur de l'Institut d'hygiène sociale, Troyes.

E. BRIAT, directeur de la Chambre des Associations ouvrières.

Frédéric BRUNET, député.

Docteur DANJOU, médecin principal.

DELILLE, architecte en chef des mines de Dourges.

J. LAURENTIUS, industriel à Blajan.

E. BENOIT-LÉVY, président des Amis de Paris.

CHARLES LYON-CAEN, doyen, honoraire de la Faculté de droit.

SECRÉTAIRE PERPÉTUEL de l'Académie des sciences morales et politiques.

ROUGERON, vice-président de la Fédération des syndicats agric. de l'Allier.

SAGET, député.

Jules SCRIVE-LOYER, industriel à Lille.

Constant VERLOT, député.

Henri VIET, maire du XI^e arr. de Paris.

Adhérez à l'Association des Cités-Jardins de France
si vous croyez son œuvre utile

PRENONS LE MONDE TEL QU'IL EST
ET FAISONS-LE MEILLEUR



Statuts

ARTICLE PREMIER. — Il est fondé une association portant le nom d'Association des Cités-Jardins de France. Son siège social est à Paris, 11, rue Malebranche.

ARTICLE 2. — BUT. — Appliquer à l'habitation les derniers principes de l'hygiène; former des centres industriels modèles; développer dans les villes les plans d'aménagement, les systèmes de parcs et les terrains de jeux; encourager à la création des Cités-Jardins.

ARTICLE 3. — L'Association des Cités-Jardins de France est une association d'étude et de propagande. Les cotisations de ses membres sont intégralement employées au paiement des frais occasionnés pour les travaux de l'Association.

ARTICLE 4. — Les cotisations sont ainsi fixées:

Membre associé: 20 francs par an, ou 200 francs pour l'éternité.

Membre bienfaiteur: 400 francs par an.

Membre donateur: 500 francs.

A quelque titre qu'il appartienne à l'Association, tout membre de l'Association des Cités-Jardins de France a les mêmes droits et les mêmes pouvoirs. Il a aussi les mêmes devoirs: être un collaborateur loyal, convaincu et utile.

ARTICLE 5. — Les avantages conférés par le titre de membre de l'Association sont énumérés ci-après. (Voir page 3).

ARTICLE 6. — L'Association des Cités-Jardins de France, sous le patronage des Amis de la Cité-Jardin, est dirigée par un Conseil de direction. Le Conseil nomme son bureau, et arrête son règlement intérieur.

Le Conseil de direction se divise en sous-comités, chargés chacun d'études particulières.

Nous avons de plus, autour de nous et avec nous, des techniciens éminents, spécialisés dans les questions qui font l'objet de l'activité de notre Association. Ces amis de notre œuvre veulent bien nous prêter leur concours le plus désintéressé.

L'Association des Cités-Jardins de France *est une œuvre d'organisation et d'amélioration intégrales*

Partout, dans l'atelier, dans la cité, au foyer, l'Association des Cités-Jardins de France a introduit des pratiques de vie plus saines et plus belles. Nous encourageons à la création de villes ou villages modèles de toutes pièces, lorsque cela est possible. L'atelier bien éclairé, la cité ayant de vastes espaces libres, feront plus pour combattre la tuberculose que les sanatoria et leurs traitements dispendieux.

D'autre part, le seul moyen d'empêcher l'exode rural est l'organisation économique et sociale du village. Cultures perfectionnées, distractions saines, habitations confortables, empêcheront la désertion des campagnes.

L'Association des Cités-Jardins de France puise et répand en tous pays sa documentation, s'inspirant de la pensée de M. Butler: De nouveaux liens universels s'établiront par la seule force des idées, et par la diffusion du progrès économique. Appliquons nos efforts à des améliorations domestiques profitables au monde entier. Voilà ce qui donnera la prépondérance et la vraie victoire à une nation. »

Pourquoi il faut adhérer

a l'Association

des Cités-Jardins de France

La Cité-Jardin, construite de toutes pièces, avec ses cottages fleuris entourés de leurs jardins, encerclée elle-même dans une immense bande d'espaces libres, réservés à des champs, à des terrains de jeux, à des stations aériennes, est par excellence: *la ville de l'air*.

Elle réalise la prédiction de Nettlefold: « Le problème de la génération précédente a été de fournir les villes en eau et en gaz; celui de la présente génération est de les pourvoir en électricité, en air et en lumière.

Quelques chiffres. — Les millions lancés dans la circulation en contributions d'assistance et de philanthropie, sont comparables aux efforts qui seraient faits pour assécher les océans et les mers.

Le budget de l'assistance publique et de l'assistance privée se chiffre, pour la France, à plus d'un milliard de francs.

Pour construire une Cité-Jardin de 10.000 cottages à 20.000 francs l'un en moyenne, et pour y loger 50.000 personnes, il n'en coûterait que 360 millions (terrain et aménagement compris).

Pour adhérer à l'Assistance des Cités-Jardins de France et soutenir son activité, il n'en coûte que 20 francs par an, ou 200 francs pour l'éternité. Les indigents sont dispensés de cotisation.

Ce sont tout au moins des cotisations minima. Il est à souhaiter que ceux qui comprennent la portée de notre action s'inscrivent comme membres bienfaiteurs.

Avantages réservés aux membres de l'Association des Cités Jardins de France. — Un département de service social; — une exposition permanente de 10.000 photographies; — une collection de 3.000 vues fixes, de 10 kilomètres de films cinématographiques; — des lettres d'introduction auprès de nos correspondants dans tous les pays du monde; — des consultations gratuites sur toutes questions d'intérêt social, industriel ou civique.

Nous désirons votre coopération. — Encore n'auriez-vous pas un intérêt personnel immédiat à devenir membre de notre Association, nous vous demandons votre coopération pour faire aboutir notre mouvement qui est d'un puissant intérêt national. Vous pourrez voir à notre siège social, classées mois par mois, les traces des enquêtes, études et recherches effectuées depuis plus de 20 ans, — en même temps que les résultats obtenus. Vous y trouverez aussi nos ouvrages.

Appréciations

Sur notre Service Social :

Votre généreuse et charmante croisade mérite les encouragements et l'appui de tous les vrais philanthropes. *Frédéric MISTRAL.*

Je crois fermement en l'œuvre que vous poursuivez.

Président TH. ROOSEVELT.

...J'ai mis vos documents si précieux à la disposition des promoteurs de Cités-Jardins dans les grandes villes de l'Italie. Vous gagnerez la reconnaissance de la démocratie italienne.

Luigi LUZZATTI, Président du Conseil du Royaume d'Italie.

... Je vois avec plaisir combien vous aidez au mouvement des Cités-Jardins.

Lord BURNHAM.

...Nos remerciements pour le service rendu à notre Musée social.

Joseph RUIZ Y CASTELLA, Barcelone.

...Tous mes remerciements pour ce que vous avez fait.

Anna PIERPONT-MORGAN.

...Nous n'oublierons pas jusqu'à quel point vous nous avez aidés pour les travaux préparatoires de notre village modèle de Dourges.

E. DELILLE.

...Je suis heureux de connaître un conseil technique aussi averti que vous.

Lucien SAINT, Résident général de Tunisie.

...Je songe constamment pour l'avenir de notre ville, aux idées émises par l'Association des Cités-Jardins de France.

Edouard HERRIOT, Député, Maire de Lyon.

...Votre longue expérience de la question donne à votre témoignage une autorité incontestable.

SENLY, du Comité des Forges.

...Je pars enthousiasmé de ma visite à votre Association.

S. EXC. EL CONDE DE VALLELANO, Alcalde de Madrid.

...Extrêmement intéressé par votre œuvre féconde.

Marcel BLOCH, Ingénieur en chef des chemins de fer du P.O.

...Diplôme d'honneur et Hors concours. *Exp. Intern. des Arts Décoratifs.*

Sur nos Conférences :

...Les conférences que vous nous avez données à Luxembourg auront un effet bienfaisant pour notre pays.

LE PRÉSIDENT DU GOUVERNEMENT

...Je regrette de ne pas vous avoir connu plus tôt, car j'aurais évité beaucoup de temps et de travail perdu... Le plus difficile est fait; c'est en partie l'effet de votre bonne parole.

F.-L. DE SAINT-ETIENNE.

...Les membres du Conseil municipal de Bondy ont été frappés par les arguments que vous avez présentés d'une façon si précise

COLLARDEAU, Conseiller général de la Seine.

...Cette conférence, à l'Université de Rome, a eu un succès immense, et, ce qui est mieux encore, elle aura une répercussion importante en Italie.

L'Italie, Rome.

...Mes félicitations les plus sincères sur votre magistrale conférence. Votre auditoire a été absolument charmé.

SIMON-BERGER.

...Je vous remercie d'avoir bien voulu nous apporter à Dunkerque le concours de votre éloquence persuasive et de votre chaude conviction.

TERQUEM, Maire.

...Grâce à vous, nous réussirons à faire voter un plan de la ville.

Docteur DELUCQ, Maire de Vic-Fezensac.

...Je vous remercie de votre admirable conférence donnée à Genève.

Albert THOMAS, Directeur du B.I.T. de la Société des Nations.

Président : LOUIS DAUSSET, Sénateur.
Vice-Président : Professeur CHARLES GIDE.
EMILE MASSART, Conseiller Municipal,
A. P. du Conseil Municipal de Paris,
HENRI SELLIER, Conseiller G. D. de
l'Office public des habitations de la Seine.
Directeur : GEORGES BENOIT-LÉVY.

*Le génie de la vie est bienfaisant aux
amis nobles et leur amène mystérieusement des
amis de loïn.*
EMERSON.

Adhères à l'Association des Cités-Jardins de
France si vous croyez son œuvre utile.

OBJET : Appliquer à l'habitation les derniers
principes de l'hygiène ; former des centres
industriels modèles ; développer dans les villes
les plans d'aménagement, les systèmes de
parcs et les terrains de jeux ; encourager la
création de Cités-Jardins.

Association des Cités-Jardins de France

11, Rue Malebranche - Paris-5

Henri de Paris.

Menton le 19. 2. 26

Monieur le Directeur

J'ai en effet pris l'initiative d'un mouvement en
faveur de la création d'un centre de deux types, de
habitations doubles pour aucun toit extérieur, dans
un de ces domaines parasolaires de notre département
des Alpes Maritimes, - au bénéfice des intellectuels de tous
pays, de conditions modestes.

Je verrais l'utilisation d'un château pour Gressis
Communes et pour le logement d'un certain
nombre de nos hôtes. Des pavillons légers, disséminés
dans le verdon, seraient construits pour Gressis
ou pour les familles faisant un séjour prolongé. - Des terrains
seraient mis gratuitement, aux abords de la propriété,
à la disposition de ceux qui voudraient faire construire.
Etant donné la propension incommensurable que
constituerait un vaste centre pour la Côte d'Azur,
je suis certain qu'il suffirait à une personnalité
occupant une position de premier plan comme la vôte,
de demander une propriété à un philanthrope ou à
des collectivités intéressées, pour l'obtenir. Il y a
certaines propriétés du Cap Menton qui constitueraient
un séjour idéal.

J'ai senti de cette question plusieurs personnes de
comprendre au courant. —

L'offre du St. Etienne a. v. d. l. a été acceptée. Si oui, quelle
est la qualification exigée pour répondre à la
Chartre de Capri? —

Si vous avez l'occasion de venir dans le nord je
me ferais un plaisir de m'entretenir plus
longuement avec vous de cette question —

Je vous prie de bien m'en dire après. Amicalement le
Directeur, l'assurance de mes sentiments les
plus distingués.

Sur Benoit-Lévy

En réponse
in answer

Georges Benoit-Lévy
Directeur

Paul Gervais-MENTON

Je vous adresse ci-joint une prospectus de mes
ouvrages, en me permettant de vous les recommander
pour la Bibliothèque de l'Institut.

A Monsieur le Baron, Directeur de l'I. I. de C. I. de la Sorbonne.

A 12/172

15 Février

6

Monsieur,

J'ai reçu la visite de Madame MICHEL qui m'a parlé d'un projet que vous auriez élaboré d'une donation qui pourrait être faite dans un pays de la province française en faveur d'intellectuels français ou étrangers pour leur fournir un lieu de repos et de méditation.

La Commission Internationale de Coopération Intellectuelle a déjà reçu du Gouvernement Italien l'offre de la Chartreuse de Capri et dernièrement le Conseil Général de l'Isère m'a fait savoir qu'il mettait à notre disposition une partie de la Grande Chartreuse pour des séjours d'été en faveur des professeurs d'Universités de France et de l'étranger.

Je recevrai volontiers de vous tout éclaircissement ou suggestions relatifs à une affaire du même ordre.

Veuillez agréer, Monsieur, l'assurance de ma considération la plus distinguée.

LE DIRECTEUR

Monsieur George BENOIT LEVEY
Maison MORALDOUX
Boulevard de Caravan
MENTON -A.M.

Université de Grenoble
Comité de Patronage
des Etudiants Etrangers

Secrétariat

Téléphone : 22-30

Grenoble, le 18 février 1926

Cher Monsieur Luchaire,

Je me permets de vous transmettre
la lettre suivante à toutes fins utiles. Je
ne sais si vous pourriez faire quelque
chose. Il s'agit de Raboin qui fut
vocté ancien élève, puis professeur
au Collège d'Agde et qui est pro-
fesseur adjoint au Lycée de Grenoble.
Son père professeur à Vaucauson
est conseiller municipal de Grenoble,
administrateur de l'Association
port. scolaire.

Vous verrez si vous pourriez
intervenir en sa faveur. Quoi que
vous pourriez faire, et vous en êtes
entièrement juge, je vous remercie
et vous prie de m'excuser de vous
importuner.

Je vous ai fait adresser,
pensant que cela vous intéresserait aussi
dans les Attributions de l'I. C. I.
toute une série de nos programmes
de cours et vacances de Grenoble,

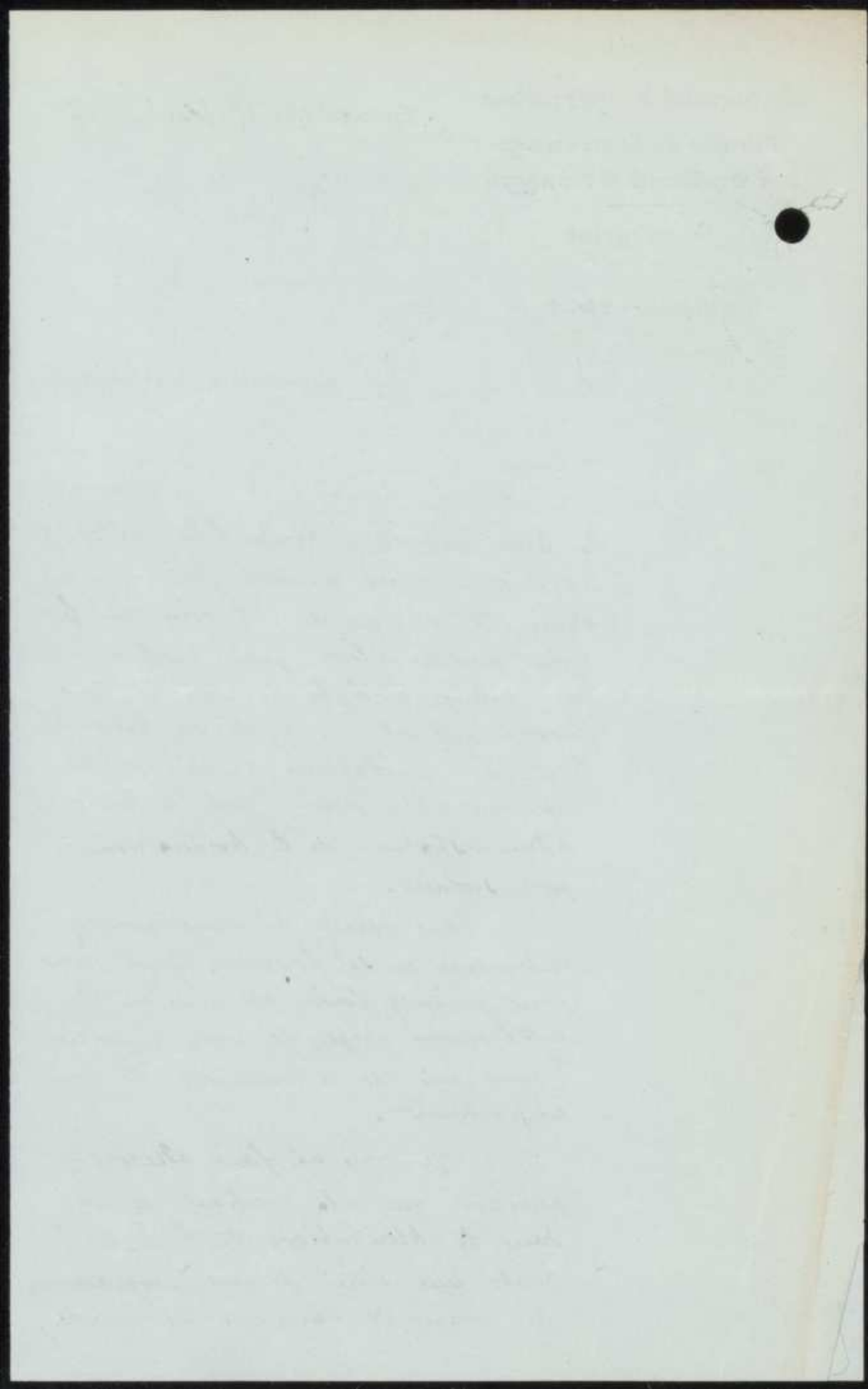
que vous ayez dû recevoir il y a quelque
temps.

Nous fondons ici demain une section
du Foyer français, afin d'attirer & d'atti-
nuer les nombreux étrangers qui résident
dans notre région. J'espère que vous
obtiendrez de réels succès, tellement il
y a ici de français.

Tout ma petite famille va
bien & moi aussi. Madame Ronzy &
moi vous envoyons nos bons souvenirs
& j'y joins l'expression de mes
sentiments affectueux & respectueu-
sement dévoués.

P. Ronzy







Extrait de "La Cité-Jardin"

Si vous désirez avoir les renseignements les plus précis sur l'aménagement de la ville ou du village moderne, — sur les lotissements suburbains en rapport avec le plan général d'une région, — sur les dernières données de l'habitation familiale, de son architecture, de son équipement, vous trouverez ces informations dans les ouvrages analysés dans les pages suivantes. — Mes livres sont du joli format 17×22 et mes albums de 34×24. Ils offrent l'avantage d'être à la fois des ouvrages de consultation courante et de se présenter sous la forme la plus attrayante. Tous sont appréciés pour l'agrément de leur lecture, leurs nombreuses illustrations et l'aspect artistique de leur couverture. Ils sont en vente à l'adresse ci-dessous.

Envoyer le montant de la commande en même temps que celle-ci. — Prix spéciaux par quantité. — Les ports comprennent les dépenses d'emballage.

En vente exclusivement, et par correspondance, chez Georges Benoit-Lévy, Boulevard de Garavan, Menton (Alpes-Maritimes), France.

Quelques ouvrages indispensables



(Cliché Garden-City Press)

LA CITE JARDIN : 730 pages de texte, 160 illustrations, photographies, cartes, plans et croquis, décrit en 3 volumes, les nouvelles Villes-Jardins, avec tous les renseignements techniques, d'après les observations personnelles de l'auteur.

Cet ouvrage constitue, à lui seul, un dossier documentaire complet de la ville moderne (architecture, habitation, usines, administration, vie sociale). Rien de dogmatique ; véritable carnet de notes sur les premières Villes-Jardins.

Couverture magnifique en trois couleurs par le Maître Victor Prouvé. Prix : 40 francs. Port : 5 francs (Etranger : 9 francs). — Chaque volume : 16, 12 et 12 fr.

EXTREME URGENCE : seulement une trentaine de pages de texte et d'illustrations, mais on y trouve condensés les renseignements d'ordre pratique les plus précieux sur le plan de la petite habitation, ses dimensions et ses éléments essentiels.

Préface de M. le Sénateur Louis Dausset. Couverture du peintre Marcel Rendu. Prix : 6 fr. 50. Les dix : 55 fr. Port : 1 fr. (Etranger : 1 fr. 50). — Avec « La Maison Heureuse » dont il est le complément : port, 1 fr. 50 pour les deux.

LA VILLE ET SON IMAGE : 70 pages de texte, 32 illustrations, un grand plan en couleur, indispensable aux ingénieurs et architectes municipaux. Véritable encyclopédie en raccourci des principaux problèmes d'assainissement et d'embellissement des villes et des villages. Prix : 8 fr. 50; port : 1 fr. 50, (Etranger, 2 fr.).

LA CITE LINEAIRE : 51 pages de texte, d'illustrations et de plans, décrivant cette nouvelle conception de formation urbaine dont le prototype a été réalisé par le grand ingénieur espagnol : Don Arturo Soria. Format 20x27.

On trouve dans cet ouvrage des indications d'une valeur inestimable sur le développement des villes modernes tant en Europe que dans les pays neufs. Prix : 5 fr. — Port : 1 fr. (Etranger, 1 fr. 50)

DEUX APPRECIATIONS PRECIEUSES : Ce sont celles des deux principaux magazines d'architecture du monde. 1° **The Architectural Review** (New-York) : « ... Nous n'avons rien eu de semblable aux Etats-Unis aux ouvrages de M. Georges Benoît-Lévy. Ils sont écrits et illustrés de telle façon qu'ils constituent un appel direct à ceux qui veulent se constituer un foyer. — 2° **The Architectural Forum** (New-York) : Ouvrages aussi intéressants que bien illustrés ».

Trois albums ravissants



(Cliché Shernin-Williams)

Ces trois albums représentent une sélection rigoureuse, constituant véritablement la « quintessence » de ce qui a été publié sur cette question car les types présentés ont été obtenus à la suite d'un concours organisé en vue de ces trois objets : **harmonie de l'ensemble, maximum de confort et meilleure utilisation des emplacements.**

L'excellence des plans qu'ils contiennent, leur ingéniosité, leur variété, leur adaptabilité, en rendant la **consultation précieuse** à tous ceux qui envisagent, soit la **création d'une habitation familiale pour eux-mêmes**, soit l'établissement d'un **programme de construction.**

Les élévations ne le cèdent en rien aux plans. Leur diversité, leur grâce, leur charme sont d'un puissant attrait et invitent à la possession de semblables demeures.

1. — « **LES BUNGALOWS** » : Habitation idéale pour la ménagère, le bungalow ou **maison sans étages**, offre à la fois les avantages de l'intimité de la résidence familiale et d'un appartement où tout se trouve sur le même plan.

En combinant les nombreuses suggestions de cet album, vous parviendrez à la conception d'une habitation délicieuse, aménagée pour faciliter et pour simplifier le service domestique.

Nos documents sont **dûs aux meilleurs architectes spécialisés** en ce genre de construction.

2. — **PETITES MAISONS EN BRIQUES** : Je ne saurais trop recommander cet album dans les régions où l'on emploie intensément cet excellent matériau qu'est le silicate hydraté d'alumine ou brique. — Ouvrage indispensable aux hommes de la profession. — De nombreux dessins de détails.

3. — **COTTAGES RUSTIQUES** : Leur caractéristique est d'exprimer la clarté, la gaieté, la joie du foyer, tout en étant **d'une extrême simplicité.**

Ce sont des demeures où nous trouverons, au retour de l'usine, des bureaux, et des champs, une raison de plus pour croire en la vie et pour aimer notre pays.

Les planches, toutes en phototypie, sont tirées remarquablement. Cet album est le **complément indispensable des précédents.**

Prix de chaque album : 40 francs. Port et emballage : 4 fr. par album ou 5 fr. par deux albums envoyés ensemble pour la France et les colonies, — 6 fr. par album pour l'Etranger — 2 fr. pour Paris par postal parisien. — En raison du succès qui les a accueillis, je prévois un épuisement rapide de ces albums.



Extrait de "L'Enfant des Cités-Jardins" (Cliché de Port Sunlight)

L'ENFANT DES CITES-JARDINS : 180 pages, 40 illustrations, dont quelques-unes en couleurs. **Merveille d'exécution typographique. Recommandé à la maman, à l'instituteur, au chef d'industrie, à tous ceux qui désirent élever l'enfant en bonheur et en santé.** Aucune odeur de pédagogie scolastique. Prix : 11 fr. (par 10 : 90 Fr. Par 100 : 850 frs). Port : 2 fr. 75 (Etranger : 4 fr.)

LE ROMAN DES CITES-JARDINS : 162 pages : nombreuses illustrations ; délicat idylle de la vie en cité-jardin. Roman de l'optimisme. Renseigne, élève, fait espérer. **Recommandé pour les bibliothèques d'usines et pour les bibliothèques municipales.**

C'est un beau roman, à lire en famille. Prix : 9 fr. (par 10 : 80 fr. ; par 100 : 750 fr.). Port : 2 fr. (Etranger : 3 fr.50.)

LA FORMATION DE LA RACE : 32 pages, bien illustrées. Prix : 5 fr. franco.

LA CANTATE DES CITES-JARDINS : œuvre magnifique, en 6 pages, grand format, avec poème et musique ; couverture en couleurs. Suivent le mot d'un critique : « C'est la Marseillaise de la famille française... »

Prix, 4 fr. Port, 1 fr. (Etranger 1 fr. 50) ; 35 fr. les dix exemplaires ; 250 fr. les 100.

LA MAISON HEUREUSE, dans ses 80 pages de texte, avec ses nombreuses illustrations, constitue un guide indispensable pour tous ceux qui désirent une documentation précise sur l'aménagement scientifique et décoratif de la maison familiale urbaine et rurale. — On y trouvera, sous une forme limpide, la matière d'un gros traité. — Consulter le chapitre sur l'électrification de la maisonnette.

Prix, 8 fr. 50 ; port, 1 fr. 50 (Etranger, 2 fr.) ; 75 fr. les 10 ; 700 fr. les 100.

Extrait d'un article de 800 mots de l'illustration : « Précieux renseignements, avec un exposé très actuel du problème de l'amélioration de la vie, par la meilleure organisation du foyer. »

Le président de la Société Industrielle de l'Est



Courtesy : The N. Y. Edison Co

m'écrir : « **Succès complet de votre joli livre** auprès de nos associés auxquels nous avons remis les exemplaires souscrits. »

Paris, le 28 Janvier 1926

Cabinet

du

Ministre

Secrétariat particulier

Monsieur le Directeur,

Je reçois votre lettre relative à la Maison de
Repos pour Universitaires et Intellectuels que le département de
l'Isère va aménager à la Grande Chartreuse.

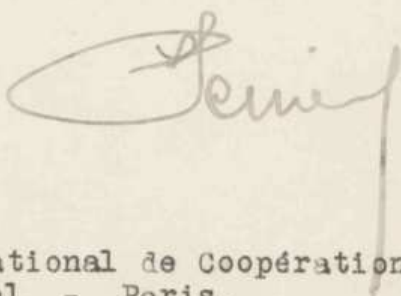
Ainsi que je vous l'ai indiqué, je serais heureux,
en cette entreprise ^{intéressante} ~~intellectuelle~~, de voir s'établir la collabo-
ration du département de l'Isère et de l'Institut de Coopération
Intellectuelle.

Je ne puis dès maintenant vous en définir exacte-
ment le caractère. Il est nécessaire que je le précise au cours
de conventions avec le Conseil de l'Université de Grenoble.

Dès que ces précisions seront obtenues, je vous
ferai part de la formule d'accord qui pourrait être envisagée.

Veuillez agréer, Monsieur le Directeur, l'assurance
de ma considération distinguée.

LE MINISTRE DES COLONIES,



Monsieur le Directeur de l'Institut International de Coopération
Intellectuelle - Palais Royal - Paris.



119

119

119

119

119

119

119

119

119

119

119

119

119

119

119

119

119

119

119

119

119

119

119

119

27 Janvier

6

Monsieur le Ministre,

Vous avez bien voulu, au cours d'un récent entretien, m'annoncer que le département de l'Isère, de concert avec l'Université de Grenoble, pourrait inaugurer probablement l'été prochain la Maison d'accueil pour les universitaires français et étrangers dans l'établissement de la Grande Chartreuse.

Vous m'avez autorisé à faire connaître à la Commission de Coopération intellectuelle cette belle initiative dauphinoise, et je me permets de vous en adresser mes remerciements personnels. Je suis sûr que la Commission internationale, quand elle en aura connaissance, ne pourra manquer de vous exprimer sa satisfaction et ses félicitations.

Je serais heureux de pouvoir donner à la Commission internationale quelques précisions sur l'accord qui pourrait intervenir, d'après ce que vous avez bien voulu me dire, entre elle et le Conseil d'Administration de votre oeuvre. Vous avez proposé vous-même qu'un membre de la Commission internationale et le Directeur de l'Institut internationale fissent partie de ce Conseil d'Administration. Vous avez suggéré que l'Institut international pourrait communiquer aux Universités du monde entier l'initiative que vous avez prise et proposer à chacune, en votre nom, de faire connaître, chaque année, à une date indéterminée celui ou ceux des professeurs de ces Universités qui

.....

profiter des conditions particulièrement favorables qui leur seraient offertes à la Chartreuse, pendant la saison d'été et, éventuellement, leur famille. L'Institut international classerait ses demandes et vous ferait connaître, en temps utile, la liste des bénéficiaires de chaque ^{saison} dans la proportion de la place que vous pourrez réserver aux personnalités ainsi présentées par la Société des Nations.

Si vous voulez bien me confirmer vos dispositions sur tous ces points, je pourrais, dès à présent, prendre quelques mesures en vue de la saison prochaine. Vous me feriez ensuite connaître (je vous demanderais de vouloir bien le faire le plus tôt possible) les conditions matérielles qui seraient faites, cette année, aux personnes venant en pension à la Chartreuse, et le nombre approximatif des chambres dont il pourrait être fait usage pour les personnes présentées par la Société des Nations.

Il serait très désirable que je puisse joindre aux lettres que j'écirai aux Universités, une brochure sur la Chartreuse et ses environs qui seraient pour les universitaires de pays lointain une révélation. Je vous serais également obligé de me faire savoir si la publication d'une telle brochure est dans les intentions des organisateurs de votre belle entreprise.

Veuillez agréer, Monsieur le Ministre, l'assurance de ma haute considération.

Le Directeur,

Monsieur Léon

Perrier

*Ministre des Colonies
Paris*

A. 81.16

INSTITUT INTERNATIONAL
de COOPÉRATION INTELLECTUELLE

18 DEC. 1926

N° 200

L'ABBÉ ALPHONSE LUGAN *et sa*

importants ouvrages. Vous a déjà
écrit pour vos œuvres de haute et
sympathie pour votre œuvre et vos efforts

VILLA DEANAM-GIBDON (BOIS-CHABAUD)

BRÉTIGNY-SUR-ORGE (SEINE-ET-OISE)

de collaboration avec elle dans un
esprit de large tolérance.