

INSTITUT INTERNATIONAL DE COOPERATION
INTELLECTUELLE.

INTERNATIONAL INSTITUTE OF
INTELLECTUAL CO-OPERATION.

1926

OBJET.

SUBJECT.

Dossier No.

File No.

B/x/34

Date

Lettre /
Letter

Enregistrement /
Registration

28. v. 26

Dossiers connexes.
Other relevant papers.

Statistiques intellectuelles
en Norvège

Transmis à
Referred to

Date

Transmis à
Referred to

Date

Transmis à
Referred to

Date

M. Mazzolini 20. v. 26

Chamberlain 20. v. 26

H. Preziosi 24. v. 26

M. de Selys 28. v. 27

M. de Selys 18. v. 28

M. de Selys 20. v. 28

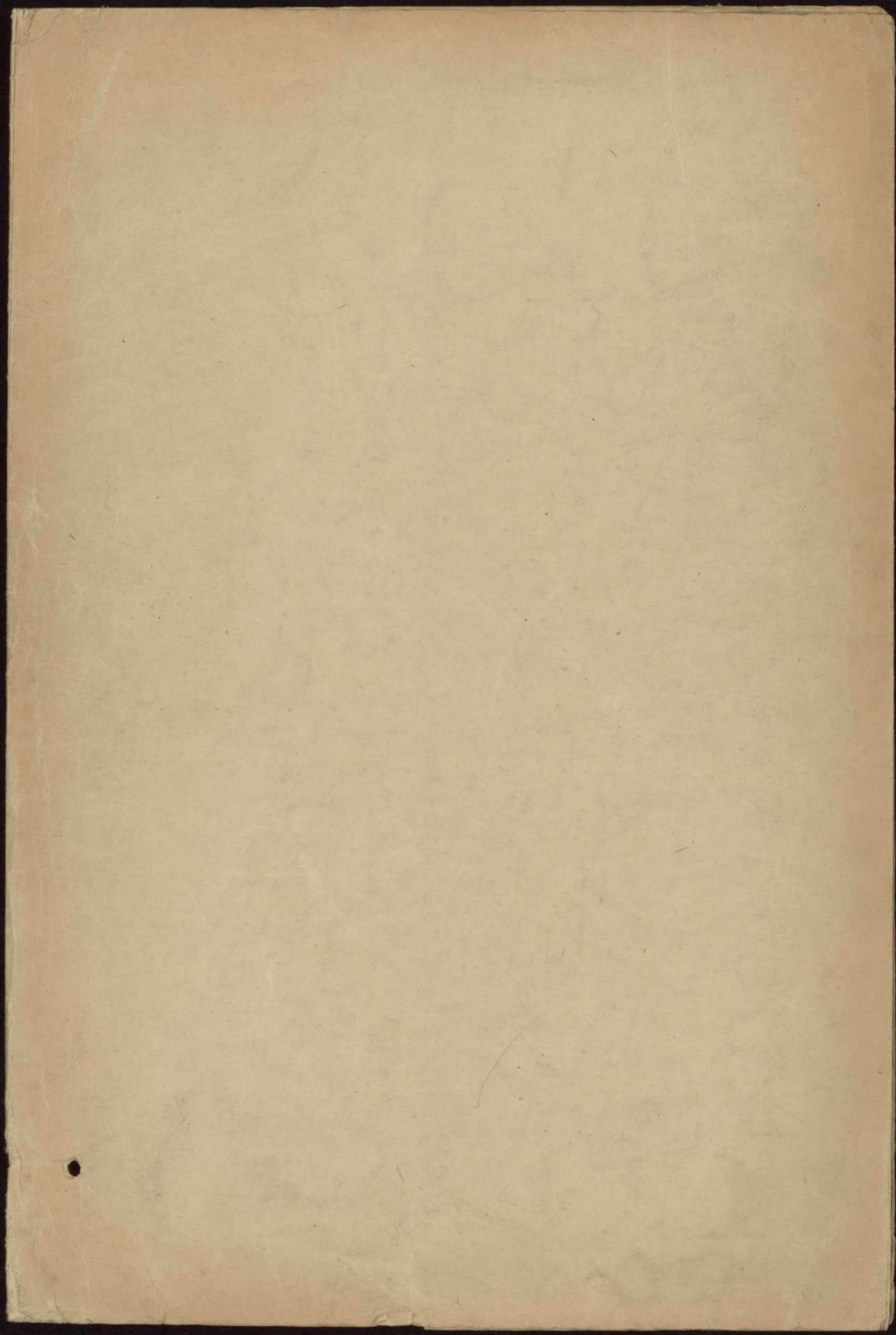
Direction 12. v. 28

Archives 13. v. 28

M. de Selys 12. v. 29

B/x/34

B. X. 34



A. V. 3.

B. X. 34.



6326
aa

5 AVR 1930

Accusé réception

à : DET STATISTISKE CENTRALBYRÅ

OSLO

Norvège

de : NORGES OFFISIELLE STATISTIKK
VIII- 108 à 119

BULLETIN MENSUEL DU COMMERCE
EXTERIEUR - 1/2-/1930

STATISTISKE MEDDELELSER
1930- N° 2

D-2
Le 4 avril 1930,

Handwritten signature

Handwritten signature

INSTITUT INTERNATIONAL DE COOPÉRATION INTELLECTUELLE

Copie B x 34

orig A. V. 3.
B. X. 34.

ML/SW-

4 DEC 1929

Monsieur le DIRECTEUR du
BUREAU CENTRAL DE STATISTIQUE,
O S L O (Norvège)

Monsieur le Directeur,

J'ai l'honneur de vous accuser réception des publications
suivantes que vous avez bien voulu adresser à l'Institut interna-
tional de Coopération intellectuelle :

Bulletin mensuel du Commerce extérieur
(septembre et octobre 1929);

Annuaire de l'Administration générale des
prisons 1925;

Entremise publique. Conventions collectives et
conflits du travail en 1928;

Finances des communes pendant l'année 1926-1927;

Statistique de la criminalité pour les années 1925
et 1926;

Grandes pêches maritimes 1927;

Budgets de familles 1927-1928;

Statistique du commerce de la Norvège pendant
l'année 1928;

Statistique des mines et usines en Norvège en 1928;
données de Svalbard pour les années 1926 et 1927;

Statistique des banques privées par actions pour
l'année 1928.

Avec nos vifs remerciements, je vous prie d'agréer,
Monsieur le Directeur, l'expression de mes sentiments les plus
distingués.

Le Chef du Service de Documentation,



B X 34

A.V.3.

DET STATISTIKE CENTRALBYRA

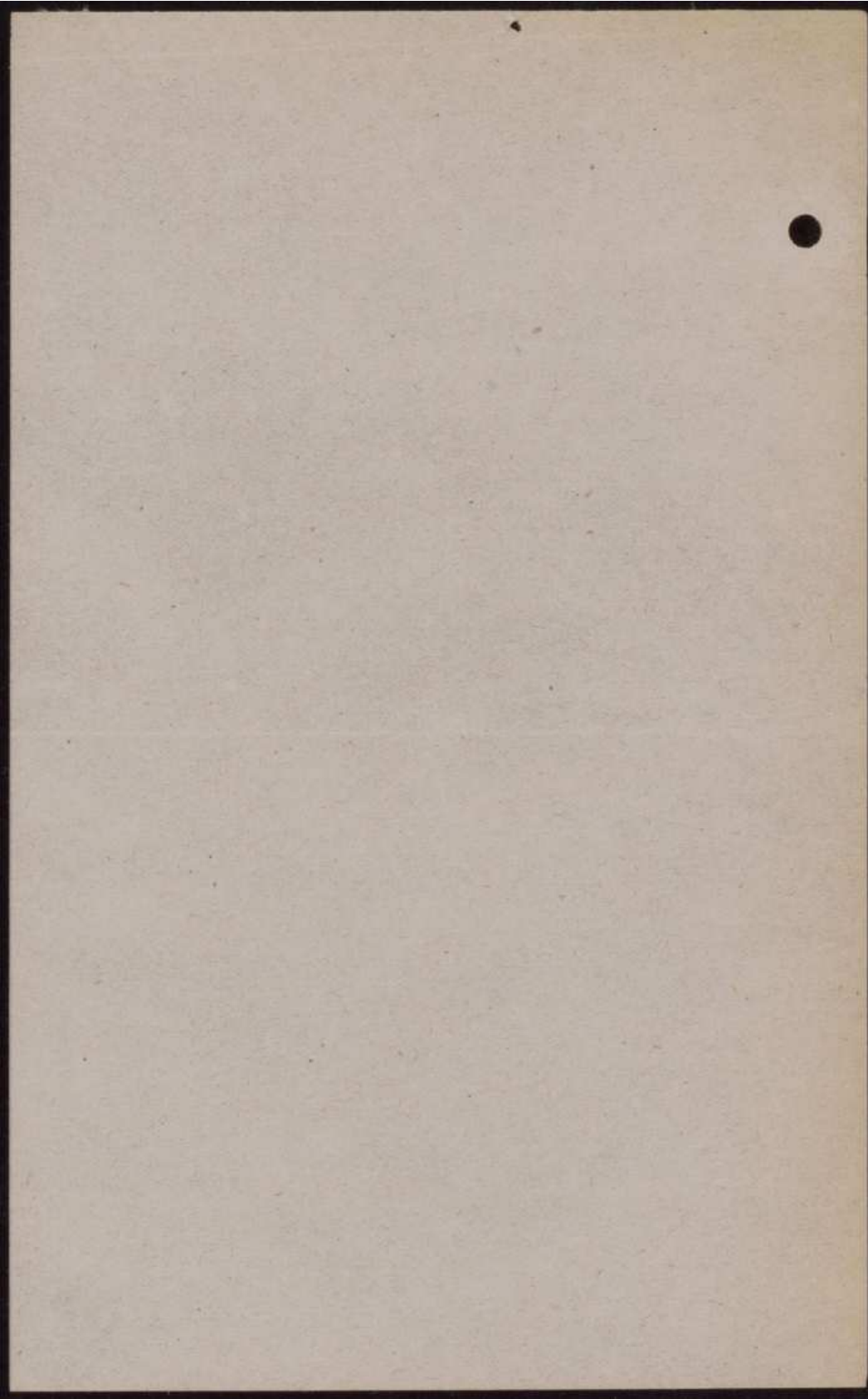
O S L O

(Norvège)

INSTITUT INTERNATIONAL DE COOPERATION INTELLECTUELLE

- 1- SKOLEVESEMETS TILSTAND 1926-27,
Oslo 1929
(Statistique de l'instruction publique
pour l'année 1926-27)
- 2- BULLETIN MENSUEL DU COMMERCE EXTERIEUR,
MAI 1929, Oslo 1929
- 3- BULLETIN MENSUEL DU COMMERCE EXTERIEUR,
AVRIL 1929, Oslo 1929
- 4- BULLETIN MENSUEL DU BUREAU CENTRAL DE
STATISTIQUE DU ROYAUME DE NORVEGE,
Oslo 1929
- 5- STATISTIQUE DES TELEGRAPHES & DES TELE-
PHONES DE L'ETAT DE NORVEGE POUR
L'ANNEE FINANCIERE 1927 à 1928)
Oslo 1929
- 6- ANNUAIRE DES CHEMINS DE FER NORVEGIENS
1927-1928, Oslo 1929
- 7- STATISTIQUE POSTALE POUR L'ANNEE 1928
Oslo 1929
- 8- ELECTIONS en 1928 POUR LES CONSEILS
COMMUNAUX & MUNICIPAUX, Oslo 1929
- 9- ELEVAGE DU BETAIL, PRODUCTION, RECHERCHE
REPRESENTATIVE, Oslo 1929.

Le 22 juillet 1929,



B.I.34

13 NOV 1928

T.B.Ch/LI - 10.11.28

Monsieur le Directeur,

Comme suite à notre correspondance sur la Statistique intellectuelle, nous avons le plaisir de vous envoyer, sous pli séparé, un rapport complet sur le travail de la Commission Mixte de Statistique intellectuelle ainsi que deux tirages à part des cadre modèles qu'elle a élaborés.

Ainsi que vous pourrez le constater à la page 30 du rapport, ce travail a été approuvé et soutenu par le Congrès de l'Institut International de Statistique qui s'est réuni au Caire, du 28 décembre 1927 au 5 janvier 1928. Il a été examiné ensuite par la Commission internationale de Coopération intellectuelle et le Conseil de la Société des Nations qui l'ont approuvé également.

Vous trouverez ci-joint les résolutions qui ont été votées à ce sujet et la recommandation qui a été transmise par le Conseil de la Société des Nations, aussi bien aux délégués qui représentaient la Norvège à l'Assemblée (S.E. M. Joh. L. Mowinkel, M. Castberg, M. Kolstad, Dr. F. Hansen, Dr. C.L. Lange, C.J. Hambro, Mme Aas) qu'à votre Gouvernement.

Vu l'intérêt que vous avez toujours manifesté dans vos lettres pour notre travail, nous espérons que, dans la mesure du possible, vous pourrez suivre le plan de travail proposé par la Commission Mixte. Il serait désirable en effet que tous les Etats suivent un même modèle de façon à faciliter, d'une part, la lecture des statistiques et de permettre, d'autre part, des comparaisons internationales.

Nous comprenons fort bien qu'il sera difficile de donner, dès le début, tous les renseignements qui sont demandés dans le rapport, mais il nous a paru intéressant de commencer le travail, même si tous les pays ne se trouvaient pas en état de fournir une documentation complète.

Ainsi que vous pourrez le constater, aussi bien d'après le rapport de M. March que d'après les vœux émis par l'Institut de Statistique, ce travail se propose deux buts: l'un est d'obtenir des renseignements plus détaillés et plus complets dans chaque pays qui y seraient réunis et publiés par les bureaux compétents, l'autre - de donner dans un annuaire, un aperçu international sur la matière qui réunirait des données statistiques comparatives et une bonne bibliographie d'après pays de tout ce qui peut intéresser la question - c'est-à-dire non seulement les publications

Indexé A

Jahn

13 NOV 1956



Actual

purement statistiques, mais encore des publications d'ensemble sur l'organisation des différentes branches de la vie intellectuelle.

Nous serions donc heureux de connaître la suite que vous pourrez donner au plan élaboré par la Commission et aux vœux émis par l'Institut international de statistique.

Si, depuis l'envoi de vos fort intéressantes publications concernant la Statistique intellectuelle,^x il en était paru de nouvelles correspondant à ce que nous demandons, nous vous serions reconnaissants de bien vouloir nous les envoyer.

Inutile de vous dire que nous sommes toujours à votre disposition pour tous les renseignements complémentaires dont vous pourriez avoir besoin.

Veuillez agréer, Monsieur le Directeur, l'expression de mes sentiments de haute considération.

(G. PREZZOLINI)
Chef de la Section d'Information.

Monsieur Gunnar JAHN
Directeur du Bureau Central de Statistique,
OSLO, Norvège.

^x Bulletin trimestriel du Bureau central de Statistique du Royaume de Norvège; 1926;
Annuaire statistique de la Norvège, 1924-1925, 1926-1927;
Statistiques pour l'Instruction Publique 1924-1925, 1925-1926;
Ecoles Professionnelles 1925-1926.

PUBLICATIONS CONCERNANT
LA STATISTIQUE INTELLECT. NORVEGE
ACTUELLEMENT A LA BIBLIOTHEQUE -----

BX 34

Septembre 1928

Ad / 15 - BULLETIN TRIMESTRIEL DU BUREAU CENTRAL DE STATISTIQUE DU
ROYAUME DE NORVEGE, 1926. -

Statistique des Ecoles Primaires et des enfants arriérés.

Ad / 13 - 1) Annuaire statistique de la Norvège
NORGES OFFISIELLE STATISTIK - VIII - 18 1924-1925
1926-1927

3) Statistiques pour l'Instruction Publique 1924 - 1925 1925-26

4) Ecoles Professionnelles 1925 - 1926

xxxxxx

B / X / 34

CP- 1106
882 au

TC/RW - 21.II

23 FEB 1927

Monsieur le Directeur.

Je vous remercie de votre lettre du 14 février 1927 (N° 415 - 1926) et de votre aimable réponse, qui sera soumise à la Commission Mixte de la Statistique Intellectuelle.

Veuillez agréer, Monsieur le Directeur, l'assurance de ma haute considération.

Le Chef de l'Administration
d'Information et de Documentation.

Pour le Directeur et par autorisation

fr.

Monsieur le Directeur
du Bureau Central de Statistique
OSLO (NORVÈGE)

RECEIVED

07-11-06

~~RECEIVED~~

For the Director of the Administration

RECEIVED

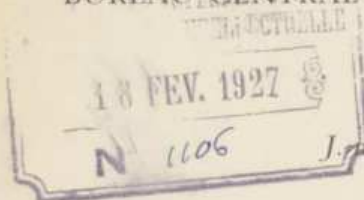
ROYAUME DE NORVÈGE

BUREAU CENTRAL DE STATISTIQUE.

pièce jointe retenue pour C. d. I. S. I.
tw.

Oslo, le

14 Février 1927



B. X. 84

Institut International de Coopération Intellectuelle,
(Section d'Information)

P a r i s .

2, Rue de Monpensier.

Monsieur le directeur,

En renvoyant à notre correspondance antérieure, dernièrement à votre lettre du 17 décembre, je me permets de vous faire savoir que l'Annuaire Statistique de la Norvège pour 1927 (à venir un des premiers mois de 1928) donnera les données ci-jointes.

Outre ces données j'espère plus tard d'être en état de vous procurer quelques des données mentionnées dans le modèle reçu avec votre lettre du 17/12.1926, esp. les renseignements sur les musées, la radiographie et les cinémas. Les données sous no XII sont déjà publiées dans notre Annuaire Statistique. Les données sous no XIII ne sont recueillies qu'aux recensements de la population.

Suivant votre désir d'une explication plus détaillée de la sphère d'activité et organisation des écoles diverses etc. je trouverai l'occasion d'en donner un aperçu (en norvégien et en français) dans la publication "Statistiske Meddelelser". Quand il est publié cet aperçu vous sera-t-expédié au nombre désirable.

Le modèle reçu avec votre lettre du 11 décembre 1926 vous sera renvoyé en état rempli aussitôt que possible.

Veuillez agréer, monsieur le directeur, l'assurance de ma considération la plus distinguée.

Gunnar Jahn

Gunnar Jahn

DATE: 1972

RECEIVED AT BUREAU
DEPARTMENT OF AGRICULTURE

1000

1000 - 1000

RECEIVED AT BUREAU
DEPARTMENT OF AGRICULTURE

1000

RECEIVED AT BUREAU
DEPARTMENT OF AGRICULTURE

1000

THE UNIVERSITY OF CHICAGO
DIVISION OF THE PHYSICAL SCIENCES
DEPARTMENT OF CHEMISTRY

RECEIVED
JAN 10 1950
FROM THE
LIBRARY OF THE
UNIVERSITY OF CHICAGO

LIBRARY OF THE
UNIVERSITY OF CHICAGO
DIVISION OF THE PHYSICAL SCIENCES
DEPARTMENT OF CHEMISTRY

RECEIVED
JAN 10 1950
FROM THE
LIBRARY OF THE
UNIVERSITY OF CHICAGO

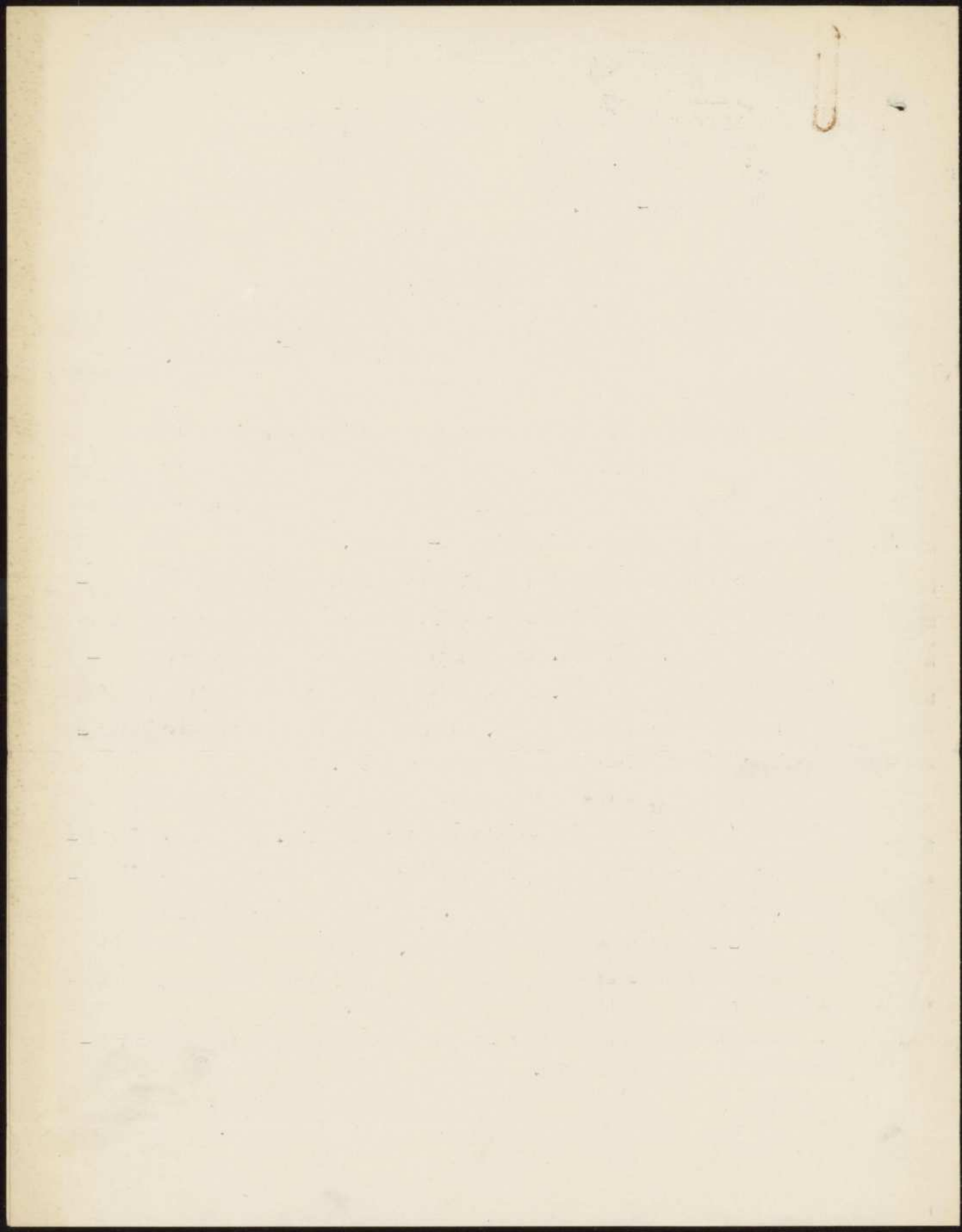
LIBRARY OF THE
UNIVERSITY OF CHICAGO
DIVISION OF THE PHYSICAL SCIENCES
DEPARTMENT OF CHEMISTRY

RECEIVED
JAN 10 1950
FROM THE
LIBRARY OF THE
UNIVERSITY OF CHICAGO

LIBRARY OF THE
UNIVERSITY OF CHICAGO
DIVISION OF THE PHYSICAL SCIENCES
DEPARTMENT OF CHEMISTRY

RECEIVED
JAN 10 1950
FROM THE
LIBRARY OF THE
UNIVERSITY OF CHICAGO

LIBRARY OF THE
UNIVERSITY OF CHICAGO
DIVISION OF THE PHYSICAL SCIENCES
DEPARTMENT OF CHEMISTRY





Norwège *Norv.*

Bx 34

Table des matières.

Page

Enseignement	1
Congrès, conférences, associations	5
Activité artistiques	5
Bibliothèques	5
Editions et librairies	5
Théâtres	5
Concerts	5
Institutions scientifiques, recherches	6
Expéditions scientifiques, des missions à l'étranger	6
Subsides et subventions	6

Enseignement.

- (a - Nombre d'institutions d'enseignement.
- b - Nombre de professions.
- c - Nombre d'élèves.
- d - Examens.
- e - Nombre de bourses.
- f - Professeurs étrangers.
- g - Elèves étrangers.
- h - Nombre d'élèves suivant des cours spéciaux de langues et autres.
- i - Budget).

A. Enseignement général.

I. Enseignement supérieur.

1. L'université d'Oslo a,b,s,d,e,f,g,i.
2. Le musée de Bergen (Faculté de science) a,b,c,d.
3. Académie agricole a,b,c,d,e,f,g,i.
4. Ecole polytechnique à Trondhjem a,b,c,d,e,f,g,i.
5. Ecole pour dentiste a,b,c,d,e,f,i.

II. Enseignement secondaire.

1. Ecoles secondaires, ayant droit d'examen.
 - a. Ecoles publiques, nationales a,b,c,d,e,f,i.
 - b. " " communales a,b,c,d,e,f,i.
 - c. Ecoles privées a,b,c,d,e,i.
2. Ecoles secondaires sans droit d'examen, ayant subvention a,b,c,d,e,i.
3. Ecoles secondaires sans droit d'examen et sans subvention.
 - a. Ecoles publiques, communales a,b,c,d,e.
 - b. Ecoles privées a,b,c,d,e.

III. Enseignement primaire.

1. Enseignement primaire, ordinaire.

- a. Ecoles maternelles (Kindergarten) a,b,c.
- b. Ecoles primaires a,b,c,d,h,i.



2. Enseignement primaire, supérieur.

- a. Ecoles du soir a,b,c,d,i.
- b. Ecoles de continuation a,b,c,d,i.
- c. Hautes écoles populaires a,b,c,d,e,f,i.

3. Enseignement primaire spécial.

- a. Ecoles d'enfants arrêtés a,b,c.
- b. Ecoles des imbéciles a,b,c,i.
- c. Ecoles de plein air a,b,c,i.
- d. Ecoles de sourds-muets a,b,c,e,i.
- e. Ecoles des aveugles a,b,c,d,i.
- f. Ecole publique pour personnes ayant un défaut de langue a,b,c,i.
- g. Ecoles des estropiés a,b,c,i.
- h. Ecoles de travail forcé a,b,c,i.
- i. Ecoles de correction, publiques a,b,c,i.
- j. " " " ayant subvention a,b,c,i.

B. Enseignements spécialisés.

I. Agriculture.

1. Enseignement supérieur.

Académie agricole, voir A I 2.

2. Enseignement primaire.

- a. Ecoles d'agriculture a,b,c,d,e,f,g,i.
- b. Ecoles d'agriculture pour petits fermiers a,b,c,d,e,f,g,i.
- c. Ecoles d'horticulture a,b,c,d,e,f,g,i.
- d. Ecoles de sylviculture a,b,c,d,e,f,g,i.
- e. Ecoles pour l'enseignement sur laiterie et fromagerie a,b,c,d,
e,f,g,i.

II. Enseignement industriel.

1. Enseignement supérieur.

Ecole polytechnique à Trondhjem, voir A.I.3.

2. Enseignement secondaire.

Les écoles technique d'Oslo, Bergen et Trondhjem a,b,c,d,e,i.

3. Enseignement primaire.

- a. Ecoles techniques du soir a,b,c,d,e.
- b. Ecoles techniques, autres a,b,c,d,e.
- c. Ecoles de métiers pratiques a,b,c.
- d. Ecoles publiques de dessein a,b,c.
- e. Ecoles d'industrie et de travaux manuel a,b,c,e.
- f. Ecoles d'arts et métiers a,b,c,e.

III. Beaux-arts.

L'académie nat. de peinture et sculpture a,b,c,d.

IV. Commerce.1. Enseignement secondaire.

- a. Lycées commerciaux, publ. a,b,c,d,e.
- b. " " privés a,b,c,d,e.

2. Enseignement primaire.

- a. Ecoles de commerce, communale ayant subvention a,b,c,d,e,f.

V. Navigation.

- Ecoles nautiques (instruction d'officiers) a,b,c,d,e.
- Ecoles de mécaniciens (éducation de mécaniciens a bord) a,b,c,d,e.
- Ecoles pour l'instruction de cuisiniers de bord a,b,c,d,e.

VI. Ménage.

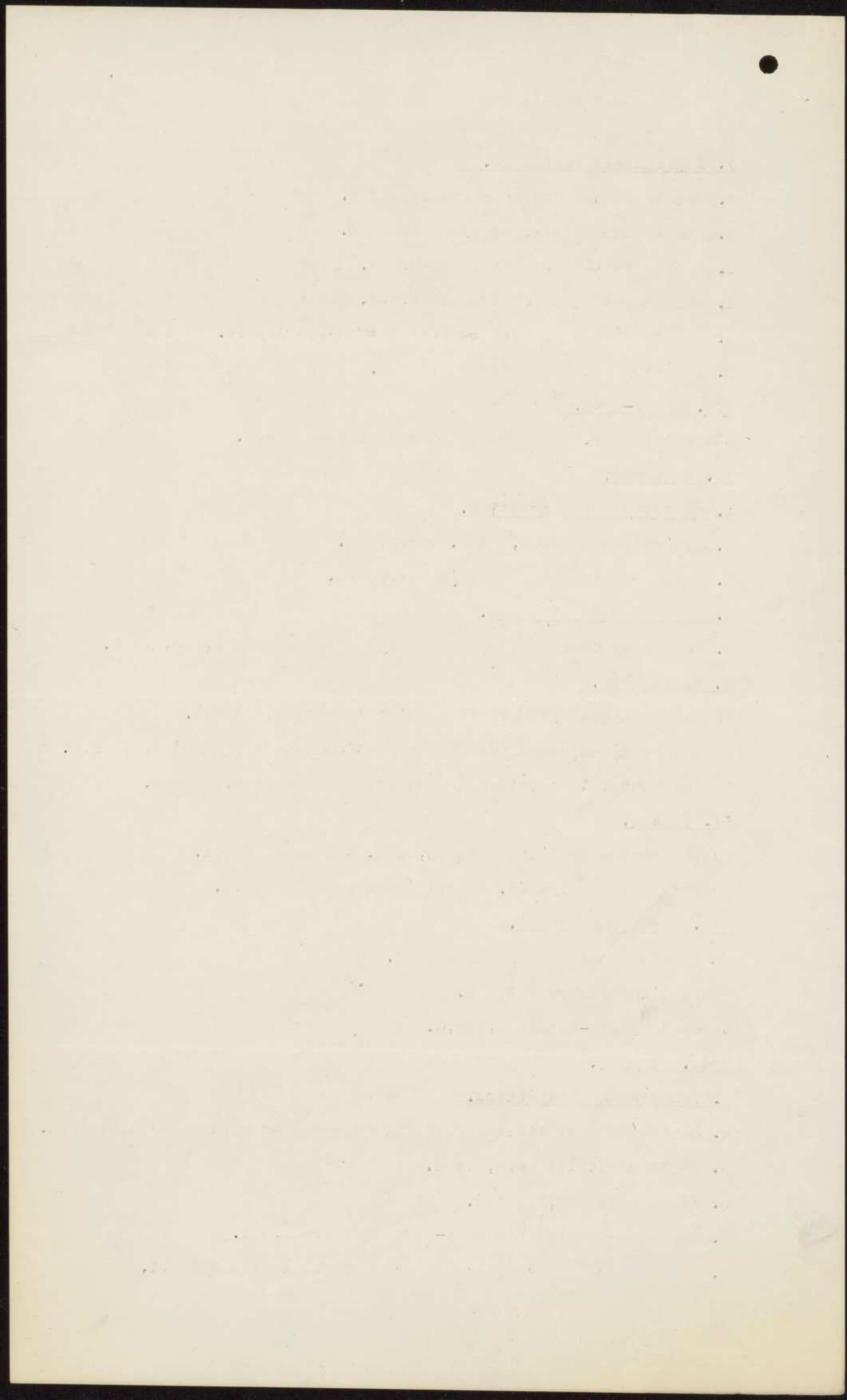
- Ecoles ménagères d'instutrices, nat. a,b,c,d,e,f,g,i.
- Ecoles ménagères, publ. et privées a,b,c,d,e,f,g,i.

VII. Service de santé.

- Ecole pour dentistes (voir A I 5).
- Cours d'infirmiers a,b,c,d.
- Cours de sages-femmes a,b,c,d.

VIII. Défence.~~IX. Enseignement expérimental~~

- a. Haute école militaire (perfectionnement des officiers) a,b,c,d,i.
- b. Ecole militaire a,b,c,d,i.
- c. Ecole navale a,b,c,d,e.
- d. Ecoles militaires de sous-officiers a,b,c,d,i.
- e. " " " " " de musique a,b,c,d,i.



IX. Gymnastique.

Gymnase de l'Etat a,b,c,d,e,i.

X. Enseignement divers.

a. Ecoles normales.

a_i Ecoles normales, publiques a,b,c,d,e,i.

a_{ii} " " privées ayant subvention a,b,c,d,e,i.

a_{iii} " " " sans " a,b,c,d,e,

b. Ecole pour l'éducation de police a,b,c,d,e,i.

c. Cours pour élèves de poste a,b,c,d,i.

d. Cours pour chefs d'équipe a,b,c,d,i.

e. Cours pour télégraphistes a,b,c,d,e,h,i.

f. Cours pour employés de chemins de fer a,b,c,d,h,i.

Congrès, conférences, associations.

(Seulement des associations centrales: par catégories).

Nombre (nombre des congrès par matières), membres, publications.

Activité artistiques.

Musées subventionnés par l'Etat:

Nombre (nombre des expositions groupées par spécialité), nombre de pièces, (partiellement), budget.

Musées antiquités nationaux:

Nombre, budget (partiellement).

Bibliothèques.

Bibliothèques, par catégories:

Nombre, fonds (possiblement), achats (possiblement) livres, revues (partiellement), lecteurs (partiellement), budget (partiellement).

Editions et librairies.

Ouvrages parus, par matières: nombre.

Production musicale: nombre.

Traductions par pays d'origine; nombre.

Ouvrages publiés en langue étrangère: nombre.

Revue et journaux: nombre.

Editeurs et librairies: nombre.

Maisons d'édition: nombre.

Théâtres.

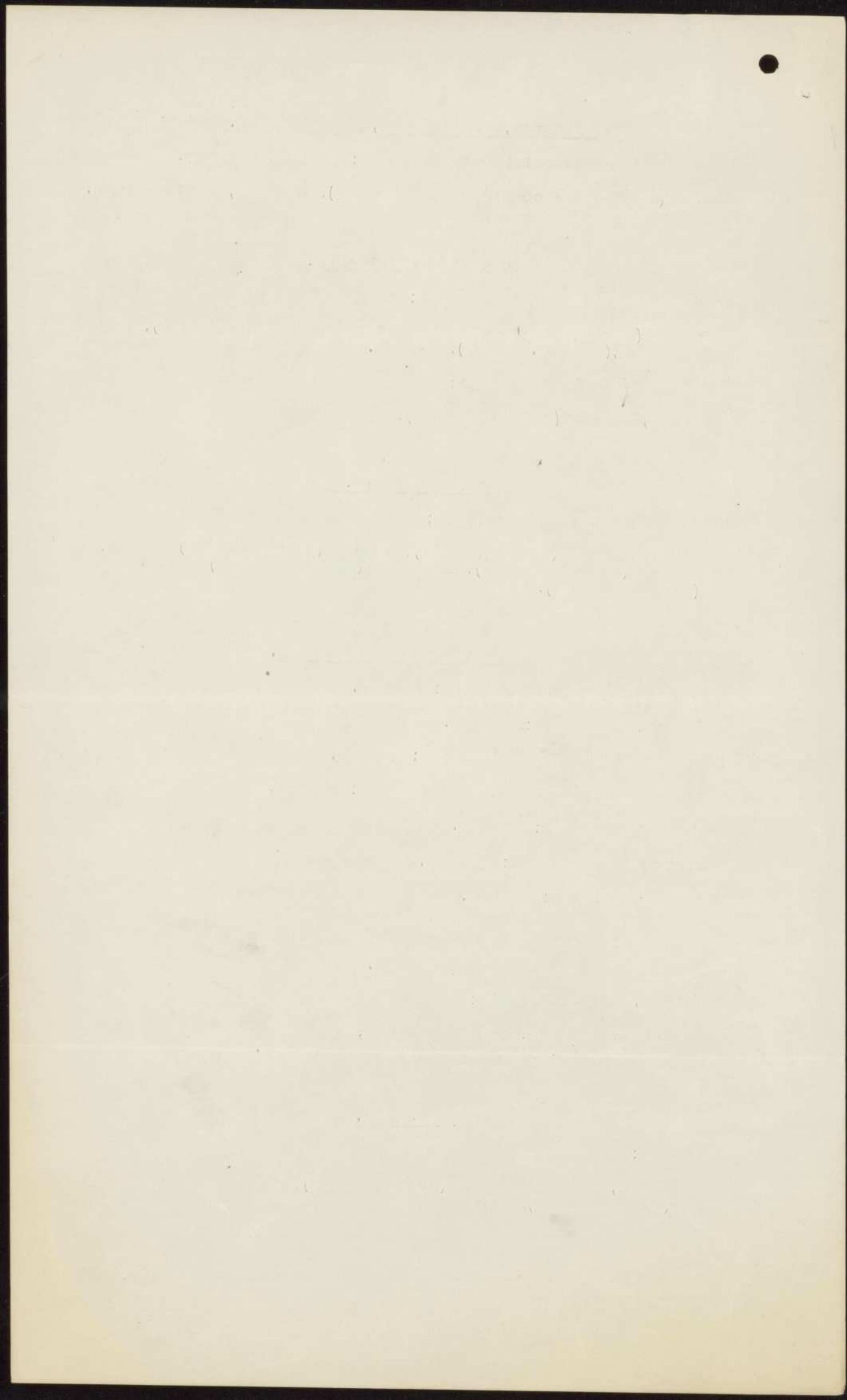
Théâtres, par catégories:

Nombre, revenus, droits d'auteur, places vendues (possiblement) pièces jouées, pièces jouées pour la 1 fois.

Concerts.

Concerts:

Nombre, places vendues (possiblement), premières auditions (possiblement)



Institutions scientifiques, recherches.

(Seulement des institutions officielles, par catégories):

Nombre, personnel, publications, laboratoires, bibliothèques,
budget.

Expéditions scientifiques, des missions à l'étranger.

(Seulement des expéditions subventionnées par l'Etat, par catégories):

Nombre, chiffre des subventions,

Missions à l'étranger:

Nombre, chiffre des subventions (possiblement)

Subsides et subventions.

Nombre, pour artistes, pour hommes de lettres, pour savantes.

B.X.34.

TC/RW - 27.1.

586

2 - FEV 1927

Chère Mademoiselle,

Je vous remercie vivement de votre lettre du 17 janvier, et de votre intervention auprès du Bureau de Statistique de Norvège ainsi qu'auprès de quelques-uns des journaux de votre pays.

J'ai le plaisir de vous annoncer que le Bureau de Statistique nous a déjà envoyé un mot nous informant qu'il avait mis à l'étude notre projet. D'autre part, l'administration du "Tidenstegen" nous a promis de nous faire gracieusement le service de ce journal.

En ce qui concerne la Suède, le Bureau de Statistique nous a répondu très rapidement cette fois-ci.

Veuillez agréer, Chère Mademoiselle, l'assurance de mes sentiments tout dévoués.

Le Directeur

Mademoiselle BONNEVIE
Professeur à l'Université
OSLO
NORVEGE

2 - FEB 1953

1
2
3
4

1
2
3
4
5
6
7
8
9
10
11
12

25 November

RECEIVED
11 NOV 1953
11



OSLO, DEN Jan. 17th 1927

~~D~~ B.X.34

M. le Directeur de Inst. Inst. de Coop. Intellect.

VB/K-15 Nr. B III 30

Dear Sir

Your letter of Dec 15, 1926 has been waiting a long time for its answer - especially because the plan for a survey of intellectual statistics did not arrive into my hands before yesterday.

I have had a talk with the Director of "Statistisk Centralbureau" just now - and he will be interested in the matter and take up the work of answering your questions.

With regard to the Swedish Statistics it might perhaps be better that you turn to the Swedish member of one of the Sub-committees on Intellect. Coop., Professor Dr. Th. Edlund. So also with regard to the Swedish press service.

While waiting for the statistics I have turned to 4 of our great newspapers "Morgentidningen", "Aftonposten", "Tidens Tegn" and "Dagbladet" asking them to send

f. Ser. B. III 30

free copies to your office. I hope that
some of them at least have begun
doing so. It was difficult to get
quite binding promises from more than
one of them, "T.T."

Yours very truly

Kristine Bonnevie

ROYAUME DE NORVÈGE

BUREAU CENTRAL DE STATISTIQUE.

LE DIRECTEUR



Institut International de Coopération Intellectuelle,

Olo, V. d. to
Kristiania le 17 Decembre 1926
H/B
B X 34

Paris.
Rue de Montpensier 2.

Monsieur,

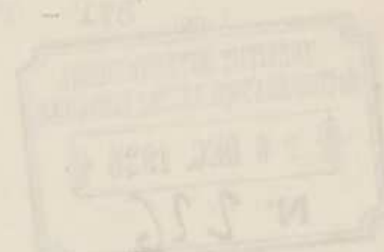
J'ai reçu votre lettre du 11 cour., et je regrette sincèrement, que je n'ai pas été en état de répondre à votre questionnaire du 14 mai. J'espère cependant pouvoir vous donner un aperçu complet avant la fin de janvier 1927.

Veillez agréer, monsieur, l'assurance de ma considération très distinguée.

Cummar Jahn

UNITED STATES DEPARTMENT OF JUSTICE

WASHINGTON, D. C.



FOR THE DIRECTOR, FEDERAL BUREAU OF INVESTIGATION

RECEIVED
JUL 1 1954

RECEIVED

TO THE DIRECTOR, FEDERAL BUREAU OF INVESTIGATION

FROM THE SAC, NEW YORK (100-100000)

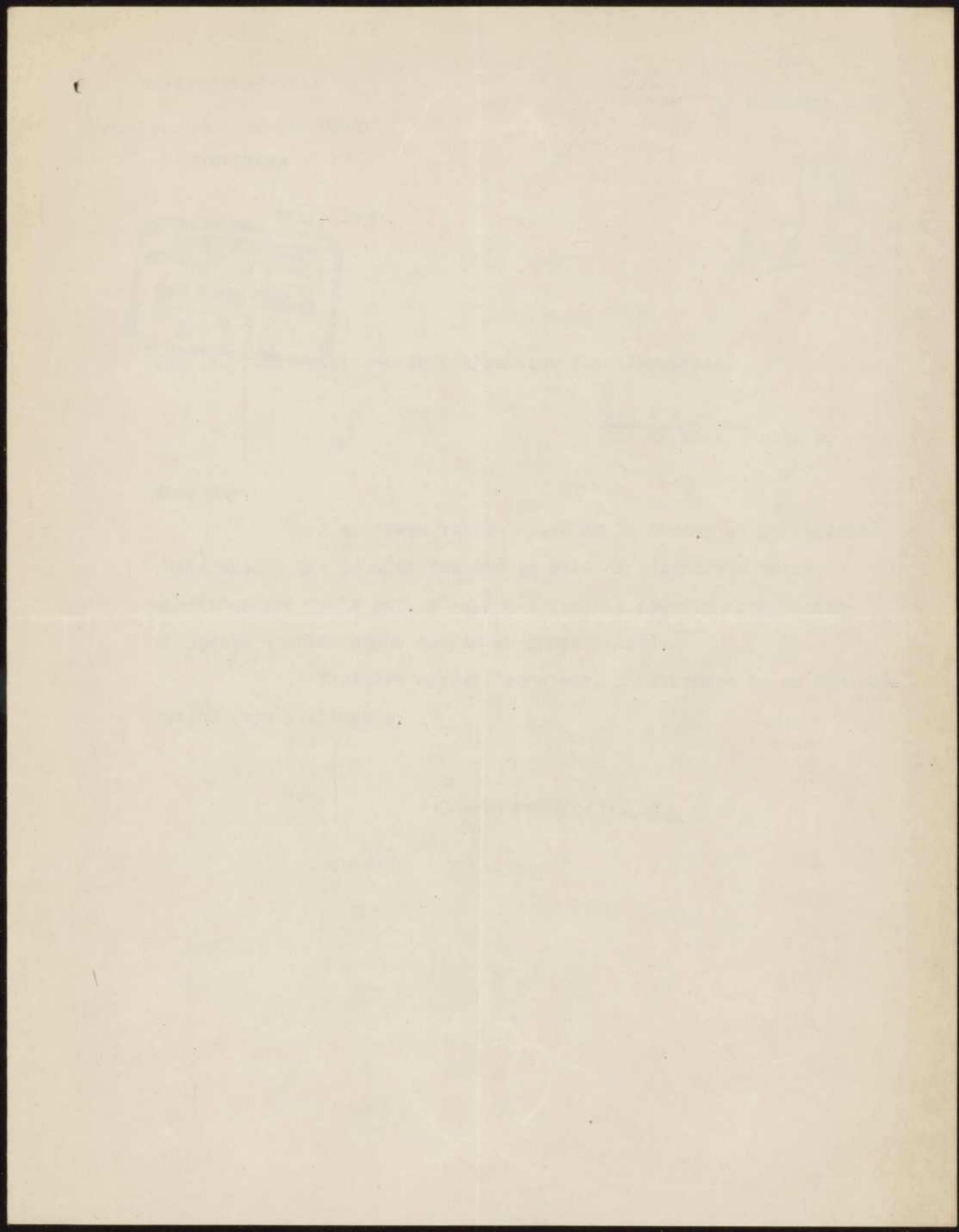
SUBJECT: [Illegible]

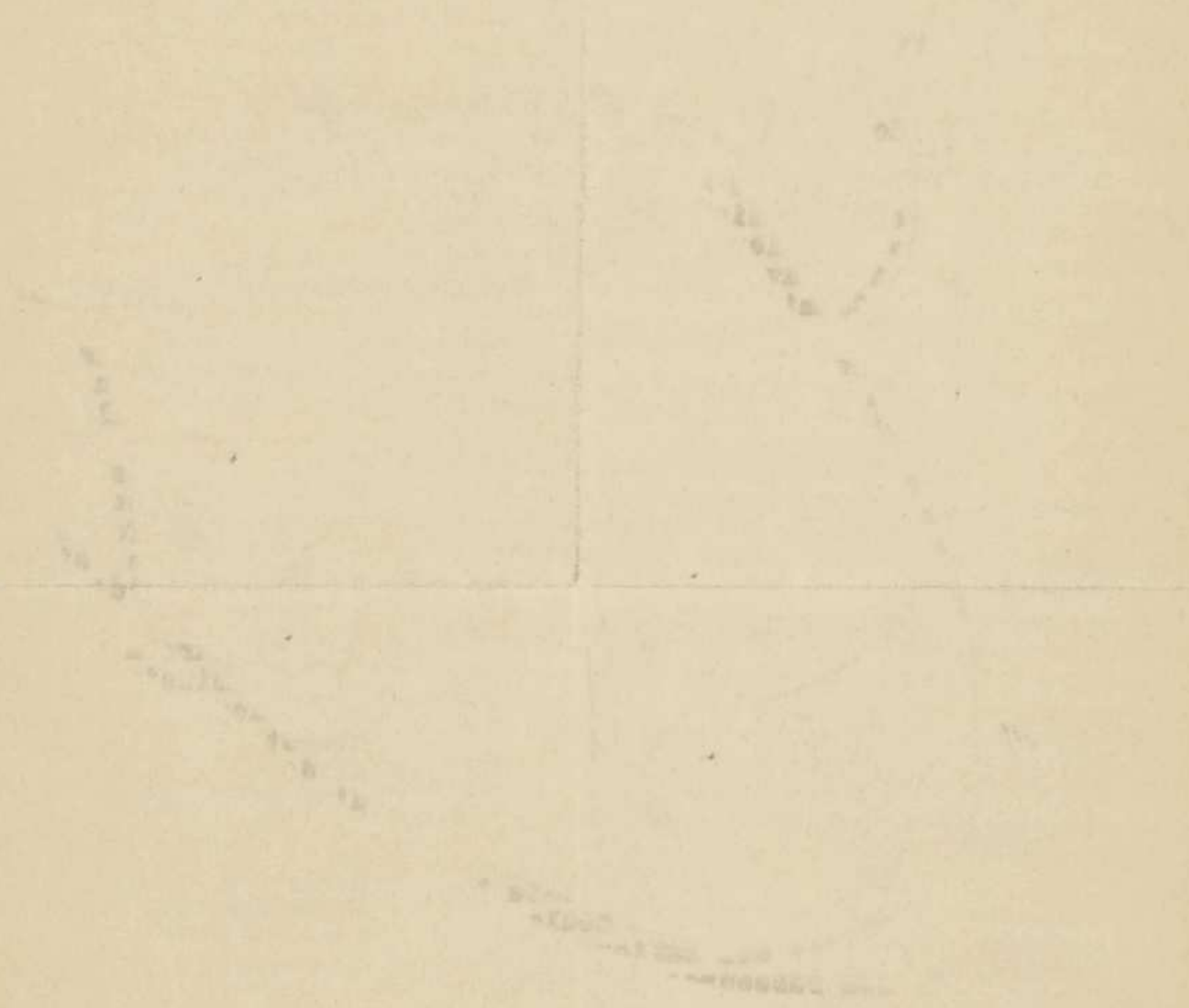
RE: [Illegible]

Enclosed for the Bureau are two copies of a letterhead memorandum (LHM) dated and captioned as above.

Very truly yours,

[Handwritten signature]





B/X/34

11 DEC 1926

TC/RA-9-

Monsieur le Directeur,

Lors de l'envoi de notre première lettre, accompagnée d'une liste des sujets pouvant donner lieu à une statistique intellectuelle, nous vous avons annoncé un cadre plus détaillé pour réaliser cette statistique. Pour mieux élaborer ce cadre, l'Institut de Coopération Intellectuelle a jugé opportun de se mettre en contact avec l'Institut International de Statistique et de former une Commission mixte de la Statistique intellectuelle.

Vous trouverez ci-joint un résumé des décisions prises par la Commission, ainsi qu'un plan détaillé des questions qu'elle juge utile de voir figurer dans une statistique intellectuelle.

La Commission se rend parfaitement compte qu'il est difficile d'obtenir immédiatement tous les renseignements contenus dans ce questionnaire, mais il serait désirable que des efforts soient faits pour que le plus grand nombre de ces questions, si elles ne sont pas encore étudiées, puissent être mises à l'étude.

Bien qu'il vous ait paru impossible de répondre à notre première lettre du mois de mai de cette année, la Commission espère que vous voudrez bien prendre en considération les questions qu'elle vous pose. Il semble qu'il est de l'intérêt même de votre pays qu'il soit tenu compte de sa production et de son organisation, lors de l'établissement définitif des cadres d'une statistique intellectuelle.

On conçoit, en effet, toute l'importance qu'une statistique ainsi comprise peut avoir, non seulement comme source de renseignements pour la Société des Nations, mais encore comme recueil de références sur les ressources intellectuelles de votre pays.

Les différentes sections de l'Institut International de Coopération Intellectuelle ont entrepris des enquêtes qui peuvent paraître faire double emploi avec le questionnaire ci-joint, mais ces enquêtes ne concernent que des sujets particuliers et limités à propos desquels il était urgent que l'Institut fût renseigné. Les résultats de ces enquêtes, dont les doubles ont dû être gardés dans vos différentes administrations, pourront, sans doute, faciliter votre travail de centralisation.

Les enquêtes entreprises sont les suivantes:

Section scientifique. - Enquête poursuivie auprès des bibliothèques de tous les pays en vue de la constitution d'un Office international de renseignements.

Février 1926

Section universitaire.- Enquête effectuée annuellement auprès de toutes les Universités et Ecoles supérieures du monde, pour obtenir des renseignements sur leurs relations et leurs échanges internationaux. (Les réponses paraissent dans le bulletin des Relations universitaires).

Janvier 1926

Entr'aide.- Enquête sur les bourses post-universitaires, nationales et internationales, adressée aux Commissions nationales de Coopération intellectuelle ou à d'autres institutions compétentes, dans les pays où il n'y a pas de Commission nationale.
Décembre 1926.

Section Artistique. Enquête auprès des musées d'art du monde entier en vue de l'établissement d'un répertoire international des Musées.

Avril-mai-1926

2°- Enquête concernant des collections de photographies d'oeuvres d'art (clichés ou épreuves) envoyée aux musées d'art aux grandes bibliothèques et aux Universités, en vue de l'établissement d'un Répertoire international de collections photographiques, en cours de publication.

Avril-mai-juin 1926

3°- Enquête au sujet des méthodes scientifiques pour l'identification des oeuvres d'art, faite auprès de spécialistes, d'associations d'artistes et de conservateurs de musées.

Mai 1926.

4°- Enquête auprès des musées auxquels sont rattachés des ateliers de moulages, en vue d'échanges de moulages.

juin 1926

5°- Enquête concernant les arts populaires des différents pays, faite auprès des Comités nationaux de Coopération intellectuelle.

Novembre-Décembre 1926

Veillez agréer, Monsieur le Directeur, l'assurance de ma haute considération.

Le Chef de la Section
d'Information et de Documentation

(G. PREZZOLINI)

De Direktor det Statistiske
Ventralburca
OSLO
Norvège

B/x/34

14 Mai

6

Monsieur le Directeur,

L'Institut International de Coopération Intellectuelle de la Société des Nations serait particulièrement désireux d'avoir les renseignements statistiques, les plus complets possible, sur la vie intellectuelle dans tous les pays. Nous avons consulté l'annuaire publié par votre bureau et nous nous sommes rendu compte que vous donniez une bonne partie des indications qui nous intéressent. Peut-être pourriez-vous les compléter pour la Norvège ?

Vous trouverez ci-joint une note indiquant les questions principales qui nous paraissent pouvoir fournir matière à une statistique. Ce n'est là qu'une ébauche. Si vous croyez pouvoir collaborer avec nous, nous vous soumettrons un cadre de travail plus complet. Au cas où vous auriez quelques suggestions à faire, nous les accepterions avec reconnaissance. Si vous ne pouviez centraliser tous les renseignements, voudriez-vous avoir l'obligeance de nous dire à qui nous pouvons nous adresser pour avoir des réponses aux diverses questions qui se posent pour nous ?

Nous serons toujours heureux de pouvoir vous rendre service à notre tour, et nous vous prions, Monsieur le Directeur, d'agréer l'assurance de nos sentiments très distingués.

Le Directeur de l'Institut:

(J. LUCHAIRE)

Monsieur le Directeur
det Statistiske Centralbureau

OSLO

(Norvège)

THE UNIVERSITY OF CHICAGO